

PYHTÄÄN KUNTA

**TILINPÄÄTÖS-
TOIMINTAKERTOMUS**

2015

**Khall 21.3.2016
Kvalt 20.6.2016**

PYHTÄÄN KUNTA

TASEKIRJA 2015

SISÄLLYSLUETTELO -----	1
OLENNAISET TAPAHTUMAT TOIMINNASSA JA TALOUDESSA ---	3
Kunnanjohtajan katsaus -----	3
Kunnan hallinto ja henkilöstö -----	4-5
Arvio merkittävimmistä riskeistä ja epävarmuustekijöistä sekä ----- muista toiminnan kehittämiseen vaikuttavista seikoista	6-13
TILIKAUDEN TULOKSEN MUODOSTUMINEN -----	14
Tuloslaskelma -----	15
RAHOITUS -----	16
Rahoituslaskelma -----	17
TASETARKASTELU -----	18
Tase -----	19-20
KOKONAISTULOT JA – MENOT -----	21
KONSERNIN TOIMINTA JA TALOUS -----	22
Konsernirakenne ja olennaiset konsernia koskevat tapahtumat, tulos- Tuloslaskelma -----	22
Rahoituslaskelma -----	23
Konsernitase -----	24-25
HALLITUKSEN ESITYS TILIKAUDEN TULOKSEN KÄSITTELYS- TÄ JA TALOUDEN TASAPAINOITTAMISTA KOSKEVISTA TOI- MENPITEISTÄ	26
TALOUSARVION TOTEUTUMINEN -----	27
Toiminnallisten ja taloudellisten tavoitteiden toteutuminen ja käyttö- talousosan toteutumisvertailu -----	27-28
YLEISHALLINTO JA KEHITTÄMISPALVELUT -----	29
Demokratiapalvelut -----	29-31
Hallinto- ja kehittämispalvelut -----	31-36
SIVISTYSPALVELUT -----	36
Sivistystoimen hallinto -----	36
Perusopetus -----	38-40
Keskiasteen- ja muu koulutus -----	40
Kirjastopalvelut -----	41-42
Nuoriso- ja liikuntatoimi -----	42-43
SOSIAALI- JA TERVEYSPALVELUT -----	44
Sosiaali- ja terveyspalvelujen hallinto -----	44
Lasten päivähoido -----	45-46
Sosiaalipalvelut ja toimeentuloturva -----	46-49
Lasten ja perheiden palvelut -----	
Kotipalvelut -----	
Asumispalvelut -----	
Kehitysvamma- ja vammaispalvelut -----	
Vammaispalvelut -----	
Omaishoidon tuki -----	

Päihdehuolto-----	
Toimeentuloturva-----	
Muut palvelut-----	
Perusterveydenhuolto-----	49-51
Muu perusterveydenhuolto-----	
Vuodeosastohoito-----	
Hammashuolto-----	
Erikoissairaanhoido-----	
Ympäristöterveydenhuolto ja ympäristönsuojelu-----	
TEKNISET PALVELUT-----	52
Tekninen lautakunta ja osasto-----	52
Suunnittelu, kaavoitus ja mittaus-----	53
Kiinteistöt-----	54-55
Kunnallistekniikka-----	56-57
Alueellinen lämpölaitos-----	58
Ruokapalvelu-----	59-60
VALVONTALAUTAKUNTA-----	61
Rakennusvalvonta-----	61
Palo- ja pelastustoimi-----	62
KÄYTTÖTALOUS-----	63-65
Talousarvion toteutuminen, tuloslaskelmaosa-----	
INVESTOINNIT-----	66-67
Investointien toteutumisvertailu-----	
TILINPÄÄTÖSLASKELMAT-----	68
LIITETIEDOT-----	76
ALLEKIRJOITUKSET-----	91
TILINPÄÄTÖSMERKINTÄ-----	92

KUNNANJOHTAJAN KATSAUS

KAKSIJAKOISET TUNTEET

Suomen valtio on leikannut vuodesta 2012 vuosittain kunnille maksamia valtionosuuksia niin, että vuonna 2015 ne olivat noin 1,8 miljardia euroa pienemmät kuin 2011. Pyhtään osalta suuruusluokka on 1 miljoona euroa. Valtion tavoitteena on ollut samaan aikaan vähentää kuntien velvoitteita noin yhden miljardin euron edestä. Valitettavasti tämä tavoite ei ole toteutunut; edellisen hallituskauden aikana velvoitteet jopa kasvoivat. Velvoitteiden vähentämisen lisäksi valtio edellytti kuntien omia toimia, mm. veronkorotuksia yhteensä yhden miljardin euron edestä.

Pyhtään kunnan talouden liikkumavaraa on pienentänyt rajusti noussut työttömyys. Työttömyysaste vuoden 2015 lopussa oli 16,4 %, noussen edellisestä vuodesta yli 15 %. Alakuloinen taloustilanne heijastui myös kunnan verotuloihin, jotka kasvoivat ainoastaan 0,5 %.

Pyhtään kunnan talousarviota vuodelle 2015 laadittaessa todettiin paineet kunnallisveron korotukselle. Lopulta päädyttiin talousarvioon, johon ladattiin odotuksia kiinteistökaupoista noin 2 miljoonan euron edestä. Tähän tiedettiin sisältyvän riskejä, mutta edellisten vuosien ylijäämät mahdollistivat riskin ottamisen. Valitettavasti riski toteutui ja tulos jäi noin 1,1 miljoonaa euroa alijäämäiseksi.

Käyttömenot kasvoivat edelliseen vuoteen verrattuna 2,7 %, joka oli hieman budjetoitua suurempi. Menoja kasvattivat ennakoimattomasti vuodelle 2014 kuuluvat sote-kulut, joista kunnalle tuli lasku vasta 2015 (0,2 miljoonaa euroa) sekä toimeentulotukien ja avustusten ennakoitua suurempi nousu (0,2 miljoonaa euroa).

Lainamäärä asukasta kohden nousi 2 685 euroon edellisvuoden 2 325 eurosta.

Vuoden 2015 alusta siirtyi Pyhtään sosiaali- ja terveystalouden tuotanto Attendo Oy:n hoidettavaksi. Kokemukset palvelun laadun ja saatavuuden osalta ovat olleet hyvät. Lisäksi vertailukelpoiset kustannukset pienenevät edelliseen vuoteen verrattuna noin 0,4 miljoonaa euroa.

Teknisen puolen kiinteistöjen ylläpidon ja ulkoalueiden hoidon palvelut siirtyivät kilpailutuksen jälkeen 1.9.2015 Lassila & Tikanoja Oyj:n hoidettavaksi. Ratkaisu tulee säästämään näiden palvelujen kustannuksista vuositasolla noin 23 %, kun samalla pystytään toiminnan laatutasoa nostamaan.

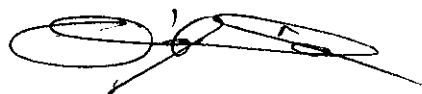
Elinkeinojen kehittämishankkeiden osalta saimme valmiiksi kolme tuulivoimayleiskaavaa, joista kuitenkin valittiin hallinto-oikeuteen. Yleinen alavireinen taloustilanne ja venäläisen ostovoiman voimakas pudotus ovat siirtäneet kuntaan haluttuja elinkeinohankkeita tuonemmaksi. Positiivisina valopilkkuina ovat Pyroll-konsernin Siltakylän tehtaan laajennus sekä 3D-tulostuksen osaamiskeskuksen perustaminen vuonna 2015. Saimme myös valmiiksi uuden asuntoalueen, Sammalkallio 2:n kunnallistekniset työt.

Maan hallituksen kaavailut uudesta maakuntaitsehallinnosta herättävät kysymyksiä kuntien tulevista rooleista. Todennäköiset paineet kuntaliitoksiin eivät maakuntauudistuksen myötä tule laskemaan, vaan kenties nousemaan.

Pyhtään kunnanvaltuusto vahvisti kesäkuussa 2015 uuden kuntastrategian. Vision mukaan Pyhtää on rohkea ja uudistumiskykyinen kunta. Uskon, että rohkealla uudistumisella Pyhtää pärjää tulevaisuudessa luoden edellytykset hyvälle elämälle ja yrittäjyydelle.

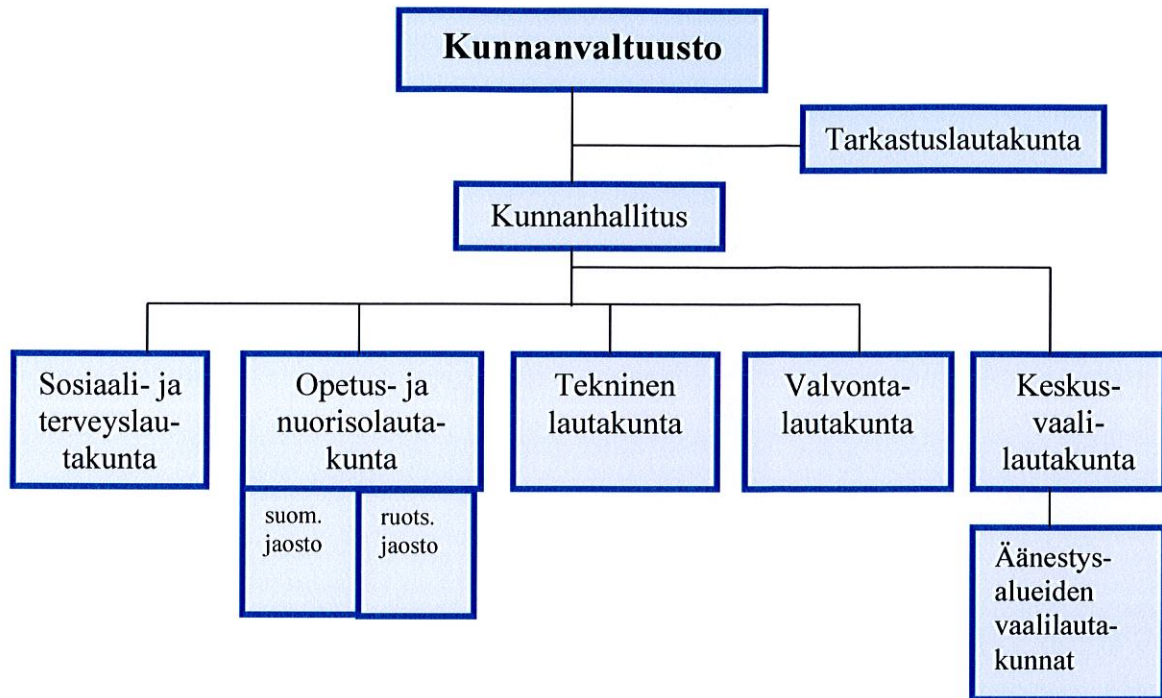
Luottamushenkilömme ja henkilökuntamme ovat vahvasti päätöksenteossa ja toiminnassaan ajaneet pyhtääläisten etua. Lämmin kiitos tästä kuntalaisten puolesta.

Olli Nuutila



Kunnan hallinto ja henkilöstö

Pyhtään kunnan luottamushenkilöorganisaatio:



Pyhtään kunnanvaltuustossa on 27 jäsentä ja kunnanhallituksessa yhdeksän jäsentä.

Paikat puolueittain	Valtuusto	Hallitus
SDP	5	2
KESK	5	2
KOK	7	2
RKP	3	1
VAS	-	-
VIHR	2	1
PERUSS	4	1
SIT	1	-

Valtuuston puheenjohtajien toimikausi on kaksi vuotta. Valtuuston puheenjohtajana toimi Osmo Kallio (sdp), I varapuheenjohtajana Hannu Tähtinen (kok), II varapuheenjohtajana Bengt Renlund (rkp).

Kunnanhallituksen toimikausi on kaksi vuotta. Valtuusto valitsi toimikaudeksi 2015–2016 kunnanhallituksen puheenjohtajaksi Sari Tjederin ja varapuheenjohtajaksi Kari Huovilan. Kunnanhallituksen esittelijä on kunnanjohtaja.

Lautakuntien toimikausi on valtuuston toimikausi (2013–2016). Lautakuntien puheenjohtajat ja varapuheenjohtajat on valittu valtuutetuista tai varavaltuutetuista.

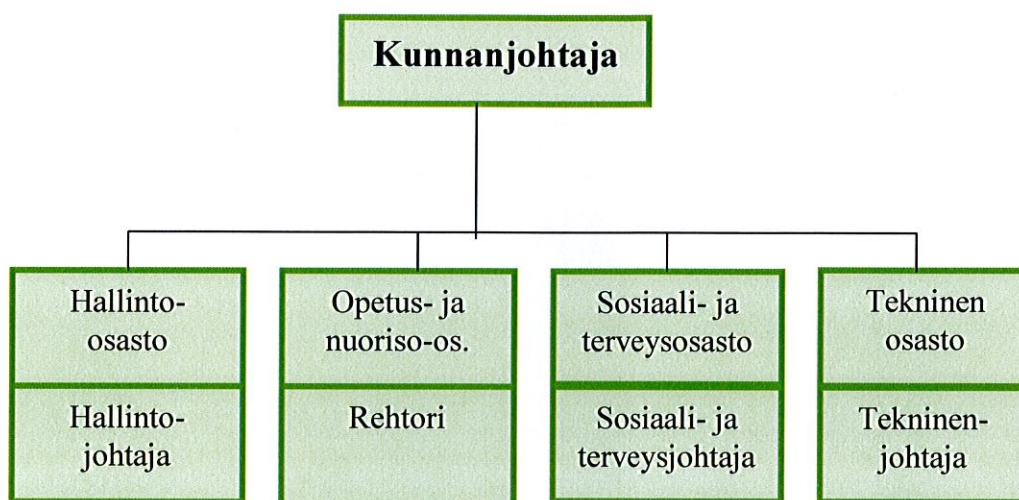
Lautakuntien esittelijät ovat kuntalain 75 §:n tarkoittamia tilivelvollisia:

Opetus- ja nuorisolautakunta	Rehtori
Sosiaali- ja terveyslautakunta	Sosiaali- ja terveystoiminnan johtaja
Tekninen lautakunta	Tekninen johtaja
Valvontalautakunta	Rakennustarkastaja

Pyhtään kunnan palvelutuotanto jakaantuu päävastuualueisiin seuraavasti:

- Hallinto- ja kehittämispalvelut
- Sivistyspalvelut
- Sosiaali- ja terveystoiminnan palvelut
- Tekniset palvelut

Henkilöstöorganisaatio on seuraava:



Henkilöstön kokonaismäärä 31.12.2015

Hallinto- ja kehittämispalvelut	14
Sosiaali- ja terveystoiminnan palvelut	53
Sivistyspalvelut	90
Tekniset palvelut	25
Yhteensä	182

Kunnassa on laadittu erillinen henkilöstötilinpäätös.

Muutokset toiminnassa vuoden 2015 aikana:

Sosiaali- ja terveystoimessa palveluntuottajana aloitti 1.1.2015 Attendo Oy, joka tuottaa Pyhtään sosiaali- ja terveystoiminnan palvelut.

Kiinteistöjen ylläpidon ja ulkoalueiden hoidon palvelut siirtyivät kilpailutuksen jälkeen 1.9.2015 Lassila & Tikanoja Oy:n hoidettavaksi.

Arvio merkittävimmistä riskeistä ja epävarmuustekijöistä sekä muista toiminnan kehittämiseen vaikuttavista tekijöistä

YLEINEN JA OMAN ALUEEN TALOUDELLINEN KEHITYS

Yleinen taloudellinen kehitys

Suomen talouden tilanne on edelleen hankala. Kasvu käynnistyy vain vai-
voin ja on selvästi hitaampaa kuin muualla euroalueella. Vientimarkkinoiden
kehitys näyttää aiemmin ennustettua vaimeammalta, eikä ulkomaankaupas-
ta siten ole odotettavissa vetoapua lähivuosina. Maailmankaupan kasvu ja
sen myötä Suomen vientikysyntä jäi vuonna 2015 selvästi hitaammaksi kuin
kesäkuussa odotettiin. Investointien lisääntyminen euroalueella tukee vien-
nin kasvua vuonna 2016. Suomen kustannuskilpailukyvyyn heikko tila aiheut-
taa kuitenkin sen, että vienti ei pääse vientimarkkinoiden kasvun vauhtiin.

Kuluttajahintojen nousu jatkunee poikkeuksellisen hitaana, mikä johtuu suu-
relta osin raakaöljyn hintakehityksestä. Kotimainen inflaatio hidastui vuonna
2015 ollen keskimäärin -0,1 %. Inflaation oletetaan kiihtyvän 0,3 %:iin vuon-
na 2016 ja 1 %:iin vuonna 2017.

Nimellisansiot kohenevat maltillisesti ja hidas inflaatio tukee reaaliensioden
kasvua. Yksityinen kulutus lisääntyy maltillisesti ja heikkokin kasvu auttaa yl-
läpitämään yksityistä kysyntää. Investointien elpymisestä on vuoden 2015
aikana näkynyt merkkejä ja investointien odotetaan kasvavan lievästi vuosi-
en 2016–2017 aikana. Kasvuodotukset perustuvat asteittain vahvistuvaan
ulkoiseen kysyntään ja jo käynnissä oleviin hankkeisiin.

Työmarkkinoiden kesään 2015 saakka jatkunut jyrkkä heikkeneminen on
valtakunnan tasolla pysähtynyt. Heikon alkuvuoden takia työttömyysaste
nousee kuitenkin 9,4 %:iin. Työmarkkinatilanne paranee vain hitaasti talous-
kasvun vaimeuden ja rakenteellisen työttömyyden takia.

Suomen Pankki ennustaa bruttokansantuotteen supistuvan 0,1 % vuonna
2015. Kotimainen kysyntä vetää BKT:n kasvuun vuonna 2016, mutta kasvu
jää hyvin vähäiseksi: 0,7 % vuonna 2016 ja 1 % vuonna 2017. Kokonaistuot-
tanto kohenee vuoteen 2017 mennessä vain 1,6 %, kun euroalueella kasvu
on 5,1 %.

Julkisen talouden alijäämä ylitti Suomessa jo vuonna 2014 EU:n vakaus- ja
kasvusopimuksessa määritellyn 3 prosentin rajan. Toteutunut alijäämä oli
odotettua suurempi, eikä edellinen hallitus päättänyt enää aiempien säästö-
toimien lisäksi uusista toimista alkuvuoden 2015 aikana. Siksi myös vuoden
2015 alijäämä ylittää raja-arvon ja on 3,2 % suhteessa BKT:hen. Talouden
heikko kasvu hidastaa julkisen talouden tasapainottamista myös seuraavina
vuosina. Sopeutustoimin julkisen talouden alijäämä supistuu 2,9 %:iin vuon-
na 2016 ja 2,7 %:iin vuonna 2017. Koko julkisyhteisöjen rakenteellinen ali-
jäämä ei juuri muutu, koska eläkemenojen kasvu jatkuu suhdannetilanteesta
riippumatta nopeana.

Oman alueen taloudellinen kehitys

Etelä-Kymenlaakso oli edelleen voimakkaan rakennemuutoksen aluetta.
Työttömyysaste on ollut muuta maata selvästi korkeammalla tasolla, joulu-

kuussa 17,9 %, kun koko maan vastaava luku oli 13,4 %. Myös seudun kuntien taloudet ovat ennakkotietojen perusteella korkeintaan tyydyttävässä kunnossa. Kuntien asukasluku on vähentynyt 549 henkilöllä väestökisterikeskuksen 31.12.2015 tilastotiedon mukaan verrattuna edellisen vuoden vastaavaan ajankohtaan.

Olennaiset muutoksen kunnan toiminnassa ja taloudessa

Valtuusto hyväksyi periaatteet kunnan sisäisen valvonnan ja riskienhallinnan toteuttamiseksi kokouksessaan 10.2.2014. Päätöksen jälkeen toteutettiin kunnan riskien kartoitus alkuvuoden aikana ja riskikartoitus on saatettu ajan tasalle aina talousarvion laadinnan yhteydessä ja uudelleen tilinpäätöstä valmisteltaessa.

Kokouksessaan 27.4.2015 valtuusto hyväksyi Siltakylän asemakaavamuutoksen, jolla olemassa olevalle kaava-alueelle saatiin lisää rannan lähellä olevia ja omarantaisia tontteja. Kaakkois-Suomen ELY-keskus on valittanut kaavasta Kalarannantien varrella olevan korttelin 261 osalta. Asia on Itä-Suomen hallinto-oikeuden käsiteltävänä.

Kuntastrategia vuodelta 2010 tarkistettiin vastaamaan tapahtunutta kehitystä valtuuston 1.6.2015 § 129 päätöksellä. Kunnan visio muuttui muotoon "Rohkea ja uudistumiskykyinen kunta". Samoin kunnan arvoja ja toiminta-ajatus tarkistettiin niin, että yrittäjyys otettiin paremmin huomioon molemmissa. Kuntastrategian tavoitteisiin liittyen kunnanhallitus päätti, että kunnassa otetaan käyttöön yritysvaikutusten arviointi valmistelussa vuoden 2016 alusta lukien. Samoin kuntastrategian tavoitteisiin liittyen toteutettiin esimiesten siirtäminen tulospalkkiojärjestelmään.

Valtuusto hyväksyi Rånäsvikenin asemakaavan kokouksessaan 7.9.2015. Asemakaava on laadittu matkailupalvelujen sijoittamista varten ja toteutukseen vilkastuttaa kunnan yritystoimintaa. Kaavoitus toteutettiin maanomistajan kustannuksella. Samassa kokouksessa hyväksyttiin Suur-Ahvenkoskella olevaa Volttila-tilaa koskeva osayleiskaavan muutos, jolla mahdollistettiin datakeskuksen sijoittuminen alueelle.

Kunnan hallintosääntö uudistettiin vastaamaan uuden kuntalain vaatimuksia valtuuston päätöksellä 7.9.2015 § 36. Merkittävin muutos aikaisempaan oli kaikkien johtosääntöjen yhdistäminen samaan asiakirjaan. Kuntastrategian tavoitetta siirtää päätösvaltaa lähemmäksi asiakasrajapintaa toteutettiin samassa yhteydessä tarkistamalla delegointimääräyksiä.

Marraskuun 2014 kokouksessa valtuusto päätti kilpailuttaa teknisten palvelujen tuotannon kiinteistöjen hoidon ja kunnallistekniikan osalta. Tekninen lautakunta toteutti kilpailutuksen keväällä 2015 ja sen perusteella lautakunta päätti ostaa em. palvelut Lassila & Tikanoja Oy:ltä 1.9.2015 lukien.

Joulukuun kokouksessaan valtuusto hyväksyi kolme tuulivoimayleiskaavaa: Heinsuo, Mustakorpi ja Purola. Yleiskaavoissa on kaikkiaan 18 ohjeellista tuulivoimalan sijoituspaikkaa. Kaavoista on valitettu hallinto-oikeuteen.

Toiminnan kannalta merkittäviä elinkeinopoliittisia hankkeita on kunnassa vireillä kuntakokoon nähden huomattava määrä. Ensimmäisenä hankkeista toteutunut Sirius Sport Resort Oy:n vapaa-ajan keskus Kirkonkylässä on laa-

jentanut toimintaansa köysi- ja minigolf-radoilla. Muita elinkeinopoliittisia hankkeita ovat mm. Mokran talvimaa, Munapirtin luontomatkojen hanke ja E18-tien liittymien kehittäminen. Yhteistä näille hankkeille on, että kunta on niissä edellytysten luojana vailla varsinaista yritystoimintaan liittyvää riskiä. Vallitseva taloudellinen tilanne on hidastanut kaikkien hankkeiden edistymistä.

Vuoden aikana toteutettiin merkittävä kunnan markkinointikampanja, joka huipentui Saaristomarkkinoilla, kun pääkaupunkiseudulta tuotiin bussilastillinen markkinavieraita. Kampanja toteutettiin pääosin sähköisiä medioita hyväksi käyttäen ja sen toteutti Dakar Oy. Saaristomarkkinoilla julkaistiin myös uusi kunnan historiikirja vuodesta 1743 nykypäivään.

Kunnan veroprosentit pysyivät entisinä. Vuodelle 2016 korotettiin kunnallisveroprosentti 20,25:een ja myös kiinteistöveroprosentteja korotettiin hiukan. Kunnallisveron tuotto vuodelta 2015 alitti arvion vajaalla 3 %:lla. Yhteisöveron tuotto puolestaan ylitti arvion 19 %:lla ja kiinteistöveron kertymä reilulla kahdella prosentilla. Valtionosuudet kertyivät noin 1,6 %:a arvioitua suurempina.

Kunnan toimintakulujen kasvu hidastui edelleen hieman edellisvuotisesta, kasvu oli 1,3 %, kun se vuotta aikaisemmin oli 2,2 %. Merkittävä tekijä menojen kasvun hidastumisessa on ollut sosiaali- ja terveystoimen ostopalvelusopimus, jolla kunnan suurimman menoerän kustannuksia on saatu hillityksi. Kokonaisuutena käyttömenot alittivat hienoisesti tavoitetason toteutuman ollessa 99,2 %.

Kokonaisuutena hyvästä menokurista huolimatta kunnan vuositulos oli negatiivinen noin 1,1 miljoonaa euroa. Eniten negatiiviseen vuositulokseen vaikutti talousarvioon merkittyjen maanmyyntitulojen toteutumattomuus. Maanmyyntituloja oli merkitty talousarvioon 2,2 miljoonaa euroa ja niiden toteuma oli 409 000 euroa. Alijäämää on saatu kurottua huomattavasti pienemmäksi hyvällä menokurilla ja muiden tuloerien kasvulla.

Arvio merkittävimmistä riskeistä ja epävarmuustekijöistä sekä muista toiminnan kehittymiseen vaikuttavista seikoista

Toiminnalliset riskit

Henkilöstön saatavuus on pääsääntöisesti ollut hyvä ja kaikki vakanssit on saatu täytettyä. Suurten ikäluokkien eläköitymisen myötä on odotettavissa rekrytoinnin vaikeutuvan kaikilla sektoreilla. Henkilöstön osaaminen on hyvällä tasolla ja kunnan asukkaat ovat olleet pääsääntöisesti tyytyväisiä palvelujen laatuun.

Tietojärjestelmien toimintavarmuus on merkittävästi paremmalla tasolla, kun palvelut ostetaan Kotkan kaupungin organisaatioon kuuluvalla liikelaitos ICT Kymiltä. Jonkin verran epävarmuutta toimintaan aiheuttaa palvelutuotannon tapahtuminen yhdestä koneesta käsin; liikelaitos on suunnittelemassa palvelujen kahdentamista todennäköisesti Karhulaan sijoitettavan toisen koneen myötä. Liikelaitos toimittaa palvelut kaikille seutukunnan kunnille.

Taloudessa vallinnut matalasuhdanne ja sen seurauksena seudun korkea työttömyysaste on alkanut vaikuttaa myös Pyhtään kunnan taloudelliseen

asemaan. Kunta on alhaisen työpaikkaomavaraisuuden takia voimakkaasti riippuvainen seudun ja lähinnä Kotkan kaupungin taloudellisesta kehityksestä. Kun sekä seudun että myös Pyhtään työttömyysaste on merkittävästi kohonnut, on riski verotulokertymän hitaammasta kasvusta jo osittain toteutunut. Riskiä on kompensoitu veroprosentteja korottamalla.

Valtioneuvosto on hallitusohjelmassaan asettanut tavoitteeksi kunta- ja palvelurakenteen uudistamisen. Rakennemuutokseen liittyen kuntalaki on hyväksytty vuonna 2015. Uudistukseen keskeisesti vaikuttava laki itsehallintoalueista on tarkoitus hyväksyä eduskunnassa niin, että sotepalvelut siirtyvät itsehallintoalueille 1.1.2019. Kymenlaakson kunnat, Carea ja maakuntaliitto ovat aloittaneet valmistelutyön tulevan itsehallintoalueen muodostamiseksi.

Taloudelliset riskit

Korkokehitys on ollut velallisen näkökulmasta myönteinen ja korkotaso on ollut ennätysalhainen. Alhaista korkotasoa on hyödynnetty siirtämällä kunnan rahoituksen painopiste lyhytaikaisiin lainoihin, joiden korkotaso on vuoden 2015 aikana vaihdellut 0,14 – 0,02 %:n välillä. Rahoituksen saataavuus on ollut hyvä eikä likviditeettiongelmia ole ollut. Valuuttalainoja kunnalla ei ole.

Lyhytaikaisten lainojen osuus kunnan lainakannasta on noin 83 %. Talouskehityksen kääntyessä nopeampaan kasvuun ja korkotason sen myötä noustessa, kunnan lyhytaikaisen lainan suuri määrä muodostaa merkittävän korkoriskin.

Vahinkoriskit

Kunta on vakuuttanut omaisuutensa ja henkilöstönsä kokonaisuudessaan. Lisäksi kunnanhallitus ja johtoryhmä sekä rakennustarkastaja ovat vastuu- vakuutuksen piirissä.

Ympäristötekijät

Kunnan taloudelliseen tulokseen tai asemaan tai toiminnan kehitykseen vaikuttavia ympäristötekijöitä ei ole näköpiirissä. Kunnan vesihuolto on ulkoistettu Kymen Vesi Oy:lle. Yhtiön jätevedenpuhdistamo on verrattain uusi eikä vaadi lisäinvestointeja lähivuosina.

Merkittävää haittaa kunnan matkailu- ja kalastuselinkeinoille aiheuttaisi itäisellä Suomenlahdella tapahtuva öljyvahinko. Vahinkoriskin toteutumisen todennäköisyys on merkittävä Itämeren öljykuljetusten jatkuvan lisääntymisen takia.

SELONTEKO KUNNAN SISÄISEN VALVONNAN JÄRJESTÄMISESTÄ

Säännösten, määräysten ja päätösten noudattaminen

Sisäisen valvonta on pääsääntöisesti toiminut hyvin arvioitaessa lakien ja päätösten sekä hyvän hallintotavan noudattamisen toteutumista. Vaikka eri toimielinten päätöksistä tehdään joitakin valituksia tai oikaisuvaatimuksia, ovat muutoksenhakutoimet johtaneet pääsääntöisesti hylkääviin päätöksiin.

Riskien kartoitusten ajantasaisuus ja kattavuus

Henkilöstöön kohdistuvien riskien kartoitus on tehty viimeksi vuonna 2015. Kartoituksen mukaan työilmapiiri ja esimiestyö ovat edelleen kehittyneet myönteisesti edelliseen vuonna 2013 tehtyyn kartoitukseen verrattuna. Kartoitus tässä laajuudessa uusitaan seuraavan kerran vuoden 2019 alussa. Välivuosina käytetään kevyempää kyselymallia, jossa keskitytään työsisältöön ja –ilmapiiriin.

Kaakon Taitoa Oy tuottaa maksuvalmiussuunnitelman viikoittain. Hallintojohtaja seuraa taloudellisen tilanteen kehitystä erilaisten taloudellisten katsausten (Kuntarahoitus, Etlä, Suomen Pankki) avulla viikoittain. Lainasalkun korjojakaumaa tarkastellaan aina uutta lainaa otettaessa. Sijoituksia ei ole tehty toimintavuonna.

Omaisuusriskien kartoitus on suoritettu vuonna 2010. Vakuutusturva tarkistetaan aina omaisuusmuutosten yhteydessä.

Kunnan toimintaan liittyvät riskit on kartoitettu kattavasti vuonna 2014. Riskikartoitusta pidetään ajan tasalla kahdesti vuodessa.

Riskienhallinnan ja seurannan vastuuttaminen

1. Johtamisen ja hallinnon järjestäminen

Toimintavuonna toteutetun riskienkartoituksen myötä toimialojen ja vastuualueet saivat käyttöönsä työkalun riskien valvontaan. Kartoituksen yhteydessä laadittiin myös ohje sisäisestä valvonnasta ja riskienhallinnasta sekä lisättiin hallintosääntöön asiaa koskevat määräykset.

2. Riskien hallinta

Riskien hallinnan osalta toteutettiin kokonaisvaltainen riskien kartoitus johtoryhmän toimesta työpajatyöskentelynä. Riskien tunnistaminen tapahtuu osana talousarvion laadintaprosessia. Riskien seuranta on ohjeistettu tapahtuvaksi talousarviota ja tilinpäätöstä laadittaessa.

3. Seurantamenettelyt

Itsearviointeja ei ole suoritettu.

Toteutuneiden riskien ajallinen ja rahamääräinen ennakointi

1. Henkilöstö

Lähitulevaisuudessa on nähtävissä osaavan henkilöstön saatavuuden vaikeutuminen. Aikaisemmin sosiaali- ja terveystoimessa ajoittain esiintyneet rekrytointiongelmien ovat pääosin poistuneet ostopalvelun myötä.

Kunnan organisaatio on verraten ohut, kuormitettu ja ikärakenteeltaan vinoutunut, mikä helposti johtaa sairauspoissaolojen määrän kasvuun. Kuvattu kehitys vaikuttaa kunnan käyttötalouteen kasvaneina henkilöstökustannuksina. Epidemiat muodostavat merkittävän riskin kunnan toiminnalle.

Vuonna 2015 sairauslomapäivien määrä väheni merkittävästi.

2. Tietojärjestelmät

Kunnan tietojärjestelmien toiminta on ollut suhteellisen luotettavaa myös päättyneenä toimintavuotena. Kunnan käytössä olevat ulkoiset yhteydet on varmistettu palomuurilla; tämä koskee myös liikkuvia työasemia. Merkittävä riski tietosuojan suhteen on atk-laitteiden käyttäjäkunta, jonka osaamiseen myös tietosuoja-asioissa tulee jatkossa enemmän panostaa. Kunnanhallitus on antanut henkilöstölle tietoturvaohjeen 25.3.2014.

Merkittävä parannus tietojärjestelmien toimintariskin osalta saavutettiin kunnan liittyttyä 1.9.2012 alkaen Kotkan kaupungin organisaatioon perustettuun ICT Kymi liikelaitokseen. Toimintavarmuutta lisää edelleen suunnitteilla oleva Jylypyn palvelinkonesalin palveluiden kahdentaminen ottamalla käyttöön toinen palvelinkonesali.

3. Talous, rahoitus ja omaisuuden vakuuttaminen

Toimintavuoden aikana käyttötalous kehittyi arvioitua heikommin. Kuukausittaisen talousseurannan ansiosta päättäjillä on ollut suhteellisen realistinen käsitys kunnan taloudellisesta tilanteesta. Hallintokunnille 28.4.2014 määräys vakanssien täytön luvanvaraisuudesta on edelleen voimassa.

Kunnan lainakannasta noin 17 % on sidottu kiinteään korkoon korkotason ollessa tällä hetkellä keskimäärin noin 1,9 %. Pääosa lainakannasta on sidottu 1 kk, 3 kk tai 6 kk Euribor-korkoon. Lyhyiden korkojen vaihdeltua välillä 0,14 – 0,02 % on jonkin verran korkoriskiä toteutunut. Merkittävin korkoriski toteutuu kuitenkin, jos taloudellinen kehitys muuttuu positiiviseksi ja lyhyiden korkojen taso sen seurauksena kohoaa. Valuuttamääräisiä lainoja kunnalla ei ole.

Kunnan lyhytaikainen lainoitus on järjestetty kuntatodistusohjelmalla Kuntarahoitus Oy:n, Handelsbankenin, Kymenlaakson Osuuspankin ja Nordean kanssa. Lisäksi kunnan pankkitilit ovat luotollisia.

Valtionosuuslain uudistus sekä valtion sopeutustoimet aiheuttavat kunnalle merkittävän taloudellisen riskin. Valtion toimenpiteitä julkisen talouden tasa-painottamiseksi ja niiden vaikutusta kuntien talouteen voidaan vain arvailla. Selvää on, että itsehallintoalueiden toiminnan alkaessa vuoden 2019 alusta tulee myös valtionosuusjärjestelmä uudistumaan radikaalisti.

4. Kunnan toiminta

Lainsäädäntö antaa puitteet kunnan toiminnalle. Merkittävimminkin kunnan toimintaan vaikuttavat voimaan tullut kuntalain uudistaminen sekä vireillä oleva sosiaali- ja terveydenhuollon palvelujen järjestämislain laatiminen.

Kuntalain 1.5.2015 voimaan tulleessa muutoksessa säädetään mm., että hallintosääntöön kootaan kunnan kaikki johtosäännöt, konserniohjausta terävöitetään ja alijäämän kattamisvelvollisuutta terävöitetään. Hallintosääntö-uudistus on toteutettu vuoden 2015 aikana.

Sosiaali- ja terveydenhuoltopalvelut lukuun ottamatta päivähoitoa on tarkoitus siirtää perustettavien 18 itsehallintoalueen järjestettäväksi. Itsehallintoalueiden rahoituksen järjestämisestä ei ole vielä selkeää tietoa, oletus on, et-

tä rahoitus tulee alussa valtiolta, mutta myös omaa verotusoikeutta on pidetty esillä. Itsehallintoalueiden verotusoikeus saattaa asettaa rajoituksia kunnan mahdollisuudelle päättää omista verotuloistaan.

Merkittävä toiminnallinen riski on puurakenteisen kunnanviraston palaminen käyttökelvottomaksi. Tällöin jouduttaisiin lyhyessä ajassa järjestämään toiminnalle tilapäiset puitteet ja välineet. Tietohallinnon osalta riskiä on hallittu siirtämällä sähköisessä muodossa olevien tietojen tallennus ICT Kymin palvelimille. Palvelimet ovat paloturvallisessa ympäristössä Kymenlaakson pelastuslaitoksen tiloissa Jylpyllä.

Omaisuuksien hankinnan, luovutuksen ja hoidon valvonta

Kunnanhallitus on antanut irtaimen omaisuuden hankkimista koskevan ohjeen pysyvää määrääksessään ”Hallintosäännön osion Kunnan talous säännöksiä täydentävät ohjeet”. Kiinteän omaisuuden hankkiminen ja luovuttaminen on hallintosäännön määräyksellä delegoitu kunnanhallitukselle. Omaisuuden hoidosta vastaa kukin toimielin omalla toimialueellaan.

Hankintamenettelyä koskeva pienhankintaohje on uusittu vuonna 2015. Kunta käyttää hankinnoissaan Taitoa Oy:n hankintaorganisaatiota Hankinta Taitoa.

Sopimustoiminta

Kunnan toimielimet vastaavat toimialueellaan myös sopimusten tekemisestä. Sopimukset taltioidaan kunnan asianhallintaohjelmistoon, joka antaa hälytyksen sopimuksen vanhentumisen lähestyessä.

Sisäisen tarkastuksen järjestäminen

Sisäisen valvonnan ja riskienhallinnan järjestämisestä on annettu ohje 24.3.2014.

Kunnan päätöksenteko-organisaatio koostuu valtuustosta, kunnanhallituksesta ja neljästä lautakunnasta. Päätöksenteko-organisaatiota tukee neljä osastoa käsittävä toimintaorganisaatio. Talousarvion ja –suunnitelman rakenne on muokattu noudattamaan toimintaorganisaation rakennetta. Toimintaa ohjataan hallintosäännöllä, minkä ohella käytetään kunnanhallituksen määräyksiä. Henkilöstölle on laadittu kattavasti tehtäväkuvaukset ja suoritettu työn vaatavuuden arviointi. Tehtäväkuvaukset käydään kattavasti läpi vuosittain kehityskeskustelujen yhteydessä.

Talouden ja toiminnan seuranta perustuu tavoitteiden määrittelyyn, jotka johdetaan koko kuntaa koskevista yleistavoitteista (strategiasta). Tavoitteiden tulee olla mitattavia. Taloutta ja toimintaa seurataan kuukausittain (kunnanhallitus) ja neljännesvuosittain (valtuusto) annettavin raportein.

Sisäinen tarkastus on aktiivista ja näkyvää tarkastamista ja tapahtuu kunnanjohtajan toimeksiannosta mm. erillisselvitysten laatimisena.

Henkilöstön työhyvinvointi- ja riskikartoitus tehtiin ensimmäisen kerran vuonna 2008. Kartoituksen perusteella laadittiin osastoittain tunnistettuihin epäkohtiin vaikuttavat kehittämishjelmat. Työhyvinvointi- ja riskikartoitus on tehty uudelleen keväällä 2011, keväällä 2013 ja keväällä 2015. Kartoitusten pe-

rusteella on laadittu osastokohtaiset suunnitelmat ongelmakohtien poistamiseksi.

Rahoitusriskejä hallitaan ajantasaisella maksuvalmiussuunnittelulla, aktiivisella talousseurannalla sekä lainasalkun viitekorkojen tasapainottamisella. Sijoitustoimintaa ohjaa valtuuston periaatepäätös vuodelta 2003. Päätöksessä rajoitetaan sijoitustoiminta pienimpien riskien sijoitusmuotoihin.

Omaisuusriskit kartoitetaan säännöllisesti vakuutusturvaa kilpailutettaessa. Viimeisin kilpailutus on toteutettu vuonna 2009. Vakuutusten kilpailutus tehdään seuraavan kerran vuonna 2016.

Kunnan organisaatio, johtosäännöt ja henkilöstön tehtäväkuvaukset ovat pääsääntöisesti ajantasaisia. Toiminnan ja talouden seuranta ja raportointi on järjestetty asianmukaisesti.

Sisäinen valvonta tuottaa pääosin kohtuullisen varmuuden toiminnan tulokellisuudesta, lain- ja hyvän hallintotavan mukaisuudesta, varojen ja omaisuuden turvaamisesta sekä johtamisen edellyttämän luotettavan toiminnallisen ja taloudellisen informaation riittävydestä.

TILIKAUDEN TULOKSEN MUODOSTUMINEN

Tuloslaskelma

Tuloslaskelman tehtävänä on osoittaa, riittääkö tuottoina kertynyt tulo-rahoitus palvelujen tuottamisesta aiheutuneiden kulujen kattamiseen. Tulorahoituksen riittävyttä arvioidaan toiminta- ja vuosikatteen sekä tilikauden tuloksen avulla. Lisäksi esitetään suosituksen mukaiset tunnusluvut.

TOIMINTAKATE ilmoittaa paljonko toimintamenoista jää katettavaksi verotuloilla ja valtionosuuksilla. Pyhtään toimintakate vuonna 2015 on -28 199 702,51.

VUOSIKATETTA eli kunnan rahoitustulosta tulee arvioida tuloksen muodostumisen ja rahoituksen riittävyden kannalta. Tuloslaskelmassa vuosikatteen on katettava poistot eli pitkävaikutteisten tuotantotekijöiden käytöstä aiheutuneet kustannukset. Rahoituslaskelmassa vuosikatteen riittävyttä arvioidaan ensisijaisesti investointien ja lainanlyhennysten suhteen. Vuosikate on 240 198,10.

TILIKAUDEN TULOS on tilikaudelle jaksotettujen tulojen ja menojen erotus, joka lisää tai vähentää kunnan omaa pääomaa. Tilikauden tulos on satunnaisten erien ja poistojen jälkeen on -1 086 572,84.

Tuloslaskelman tunnusluvut:

1) Toimintatuottojen % -osuus toimintakuluista osoittaa paljonko toiminnan kuluista saadaan katetuksi palvelusuoritteiden myynti- ja maksutuotoilla sekä muilla varsinaisen toiminnan tuotoilla.

TP 2013	TP 2014	TP 2015
13,0	10,9	9,7

2) Vuosikate prosenttia poistoista:

TP 2013	TP 2014	TP 2015
180,8	73,0	18,1

3) Vuosikate €/asukas lasketaan väestönlaskennan mukaista asukaslukua vuoden lopussa käyttäen.

TP 2013	TP 2014	TP 2015
404,30	184,00	45,14

4) Asukasmäärä

TP 2013	TP 2014	TP 2015
5385	5358	5321

- Verotuloja kertyi vuonna 2015 365 362,- euroa vähemmän kuin talousarvioon oli arvioitu
- Kunnan korkomenot alittivat talousarvion 25 493,- eurolla
- Kunnan toimintakulujen kasvu 2015 oli 2,7 % edelliseen vuoteen verrattuna

PYHTÄÄN KUNNAN TULOSLASKELMA

	2015 1 000 €	2014 1 000 €
Toimintatuotot	3 035	3 361
Valmistus omaan käyttöön		
Toimintakulut	-31 234	-30 826
Toimintakate	-28 199	-27 465
Verotulot	19 959	19 855
Valtionosuudet	8 525	8 674
Rahoitustuotot ja -kulut		
Korkotuotot	20	21
Muut rahoitustuotot	10	8
Korkokulut	-75	-105
Muut rahoituskulut	0	-1
Vuosikate	240	987
Poistot ja arvonalentumiset	-1 326	-1 352
Satunnaiset tuotot		
Satunnaiset menot		
Tilikauden tulos	-1 086	-365
Tilinpäätös siirrot		
Tilauden ylijäämä	-1 086	-365

RAHOITUS

Rahoituslaskelma

Toiminnan rahoitusta tilikauden aikana tarkastellaan rahoituslaskelman avulla. Rahoituslaskelmassa esitetään erikseen tulorahoituksen ja investointien nettomäärä ja rahoitustoiminnan eli anto- ja ottolainauksen, oman pääoman ja maksuvalmiuden muutosten nettomäärä.

Rahoituslaskelman tunnusluvut:

1) Investointien tulorahoitus %, luku kertoo, kuinka paljon investoinneista on rahoitettu tulorahoituksella.

TP 2013	TP 2014	TP 2015
130,1	44,5	14,8

2) Pääomamenojen tulorahoitus %

TP 2013	TP 2014	TP 2015
82,9	28,9	8,3

3) Lainanhoitokate

TP 2013	TP 2014	TP 2015
1,6	0,8	0,2

4) Kassavarat 31.12. M€

TP 2013	TP 2014	TP 2015
0,56	0,30	0,14

5) Maksuvalmius = kassamaksupäivät kassavaroilla

TP 2013	TP 2014	TP 2015
6	3,2	1,6

RAHOITUSLASKELMA

	TP 2015 1 000 €	TP 2014 1 000 €
Toiminnan rahavirta		
Vuosikate	240	987
Satunnaiset erät		
Tulorahoituksen korjauserät	-248	-250
Investointien rahavirta		
Investointimenot	-1 617	-2 459
Rahoitusosuudet investointimenoihin	0	240
Pysyvien vastaavien hyödykkeiden luov.tulot	330	689
Toiminnan ja investointien rahavirta	<u>-1 295</u>	<u>-793</u>
Rahoituksen rahavirta		
Antolainauksen muutokset		
Antolainasaamisten lisäykset	-2	0
Antolainasaamisten vähennykset	0	0
Lainakannan muutokset		
Pitkäaikaisten lainojen lisäys	1 500	
Pitkäaikaisten lainojen vähennys	-1 271	-1 196
Lyhytaikaisten lainojen muutos	1 598	2 020
Oman pääoman muutokset	0	0
Muut maksuvalmiuden muutokset	-683	-293
Rahoituksen rahavirta	<u>1 142</u>	<u>531</u>
Rahavarojen muutos	-153	-262
Kassavarat 31.12	147	300
Kassavarat 1.1	300	563

TASETARKASTELU

Tase

Taseesta laskettavat tunnusluvut kuvaavat kunnan omavaraisuutta, rahoitusvarallisuutta ja velkaisuutta.

1) Omavaraisuusaste %

TP 2013	TP 2014	TP 2015
44,1	39,2	35,6

Tunnusluku mittaa kunnan vakavaraisuutta, alle 50 %:n alle menevä omavaraisuusaste % merkitsee suurta velkarasitetta.

2) Suhteellinen velkaantuneisuus %

TP 2013	TP 2014	TP 2015
48,1	51,2	54,8

Tunnusluku kertoo kuinka paljon kunnan käyttötuloista tarvitaan vieraan pääoman takaisinmaksuun.

3) Lainakanta 31.12. M€

TP 2013	TP 2014	TP 2015
11,6	12,4	14,2

4) Lainakanta 31.12. €/asukas

TP 2013	TP 2014	TP 2015
2 161	2 326	2 685

5) Kertynyt ylijäämä/alijäämä 1 000 €

TP 2013	TP 2014	TP 2015
2 995	2 724	1 638

6) Kertynyt ylijäämä/alijäämä €/asukas

TP 2013	TP 2014	TP 2015
736	508	308

7) Lainasaamiset 31.12. 1 000 €

TP 2013	TP 2014	TP 2015
1 223	1 217	1 218

8) Toiminnan ja investointien rahavirta kertymä viideltä vuodelta M€

TP 2013	TP 2014	TP 2015
-2,1	-2,3	-7,5

Pyhtään kunta on tehnyt tase-erien välisen oikaisukirjauksen, jolla on varauduttu kattamaan Carean alijäämiä omistuksen (3 %) osuudella. Kirjauksella on oikaistu edellisen tilikauden ylijäämä tiliä 879 200,- eurolla ja tehty taseeseen pakollinen varaus samansuuruisena. Vuoden 2014 vertailutieto on korjattu.

VASTAAVAA	2015	2014
	1 000 €	1 000 €
PYSYVÄT VASTAAVAT	27 268	27 058
Aineettomat hyödykkeet	320	444
Aineettomat oikeudet	226	300
Tietokoneohjelmistot	0	0
Muut pitkävaikutteiset menot	94	144
Ennakkomaksut	0	0
Aineelliset hyödykkeet	20 658	20 325
Maa- ja vesialueet	4 794	4 768
Rakennukset	10 828	10 658
Kiinteät rakenteet ja laitteet	4 841	4 447
Koneet ja kalusto	195	203
Enn.menot ja keskener. hankinnat	0	249
Sijoitukset	6 290	6 289
Osakkeet ja osuudet	4 450	4 450
Muut lainasaamiset	1 218	1 216
Muut saamiset	622	623
TOIMEKSIANTOJEN VARAT	31	55
Valtion toimeksiannot	0	0
Lahoitusrahastojen erityiskatteet	31	55
VAIHTUVAT VASTAAVAT	963	1 375
Pitkäaikaiset saamiset		
Lyhytaikaiset saamiset	816	1 074
Myyntisaamiset	356	337
Muut saamiset	198	231
Siirtosaamiset	262	506
Rahat ja pankkisaamiset	147	301
VASTAAVAA YHTEENSÄ	28 262	28 488

VASTATTAVAA	2015	2014
	1 000 €	1 000 €
OMA PÄÄOMA	10 032	11 998
Peruspääoma	8 395	8 395
Ed. tilikausien ylijäämä	2 724	3 968
Tilikauden yli-/alijäämä	-1 087	-365
PAKOLLISET VARAUKSET	879	0
Muut pakolliset varaukset	879	0
TOIMEKSIANTOJEN PÄÄOMAT	31	55
Valtion toimeksiannot	0	0
Lahjoitusrahastojen pääomat	31	55
VIERAS PÄÄOMA	17 320	16 435
Pitkäaikainen	2 839	2 471
Lainat rahoitus- ja vak.laitoksilta	2 779	2 364
Saadut ennakot	60	107
Lyhytaikainen	14 481	13 964
Kotimaisilta talletuspankeilta		
Lainat rahoitus- ja vak.laitoksilta	11 508	10 096
Saadut ennakot	0	0
Ostovelat	1 839	2 296
Muut velat	290	380
Siirtovelat	844	1 192
VASTATTAVAA YHTEENSÄ	28 262	28 488

KOKONAISTULOT JA – MENOT

Kokonaistulojen ja kokonaismenojen laskelma laaditaan tuloslaskelmasta ja rahoituslaskelmasta, jotka sisältävät vain ulkoiset tulot, menot ja rahoitustapahtumat.

Kokonaistulo- ja –menokäsitteet kattavat laskelmassa varsinaisen toiminnan ja investointien tulot ja menot sekä rahoitustoiminnan rahanlähteet ja käytön.

Kokonaistulot 1000€	TP 2015	%
Varsinainen toiminta		
Toimintatuotot	3 035	12
Verotulot	19 960	62
Valtionosuudet	8 525	28
Korkotuotot	20	0
Muut rahoitustuotot	9	0
Tulorahoituksen korjauserät		
Pysyvien vastaavien hyöd luovutusvoitot	-249	-1
Pakollisten/vapaaehtoisen varausten muutos		
Investoinnit		
Rahoitusosuudet	0	0
Pysyvien vastaavien hyöd. luovutustulot/-menot	330	3
Rahoitustoiminta		
Antolainasaamisten vähennykset	0	
Pitkäaikaisten lainojen lisäys	1 500	0
Lyhytaikaisten lainojen lisäys	1 599	-6
Kokonaistulot yhteensä	34 729	100
Kokonaismenot 1000€		
Varsinainen toiminta		
Toimintakulut	31 234	93
- valmistus omaan käyttöön	0	
Rahoituskulut		
Korkokulut	75	0
Muut rahoituskulut	0	
Satunnaiset kulut	0	
Tulorahoituksen korjauserät		
Pakollisten varausten muutos	0	0
Investoinnit		
Käyttöomaisuusinvestoinnit	1 617	5
Rahoitustoiminta		
Antolainojen lisäys	2	1
Pitkäaikaisten lainojen vähennys	1 271	0
Lyhytaikaisten lainojen vähennys	0	0
Kokonaismenot yhteensä	34 199	100

KONSERNIN TOIMINTA JA TALOUS

Konsernirakenne ja olennaiset konsernia koskevat tapahtumat

Kunta on osakkaana 4 kuntayhtymässä.

Kuntayhtymät:

Kymenlaakson sairaanhoito- ja sosiaalipalvelujen kuntayhtymä Carea	3
Kärkulla samkommun	0,29404
Kymenlaakson liitto	2,4193
Kotkan-Haminan seudun koulutuskuntayhtymä	0,3403

Pyhtää-konserni

TULOSLASKELMA 12/2015

Toimintatuotot	10 252 249,07
Toimintakulut	-38 084 679,11
Osuus osakkuusyhteisöjen voitosta (tappiosta)	-5 324,97
TOIMINTAKATE	-27 837 755,01
Verotulot	19 959 360,37
Valtionosuudet	8 612 148,53
Rahoitustuotot ja -kulut	
Korkotuotot	20 557,83
Muut rahoitustuotot	11 635,94
Korkokulut	-82 138,88
Muut rahoituskulut	-638,89
Rahoitustuotot ja -kulut	-50 584,01
VUOSIKATE	683 169,89
Poistot ja arvonalentumiset	
Suunnitelman mukaiset poistot	-1 537 908,23
Arvonalentumiset	-5,82
Poistot ja arvonalentumiset	-1 537 914,05
TILIKAUDEN TULOS	-854 744,16
Tilinpäätössiirrot	0,00
Tilikauden verot	
Laskennalliset verot	-2,40
Vähemmistöosuus	-1,66
TILIKAUDEN YLIJÄÄMÄ/ALIJÄÄMÄ	-854 748,21

Toimintatuotot/Toimintakulut, %	26,9 %
Vuosikate/Poistot, %	44,4 %
Vuosikate, €/asukas	128
Asukasmäärä	5 321

Toiminnan rahavirta

Vuosikate	683 169,89
Satunnaiset erät	
Tilikauden verot	
Tulorahoituksen korjauserät	-186 460,50
	<u>496 709,39</u>

Investointien rahavirta

Investointimenot	-1 809 549,23
Rahoitusosuudet investointimenoihin	759,01
Pysyvien vastaavien hyödykkeiden luovutustulot	340 928,04
	<u>-1 467 862,19</u>

Toiminnan ja investointien rahavirta**-971 152,80****Rahoituksen rahavirta**

Antolainauksen muutokset	
Antolainasaamisten lisäykset	-1 858,68
Antolainasaamisten vähennykset	
	<u>-1 858,68</u>
Lainakannan muutokset	
Pitkäaikaisten lainojen lisäys	1 500 000,00
Pitkäaikaisten lainojen vähennys	-1 289 349,51
Lyhytaikaisten lainojen muutos	1 513 374,21
	<u>1 724 024,70</u>
Oman pääoman muutokset	
Oman pääoman muutokset	-1 118,99
Muutokset vähemmistön osuudessa	1 126,59
	<u>7,60</u>
Muut maksuvalmiuden muutokset	
Toimeksiantojen varojen ja pääomien muutokset	-688,70
Vaihto-omaisuuden muutos	10 732,17
Saamisten muutos	246 214,94
Korottomien velkojen muutos	-992 408,33
	<u>-736 149,92</u>

Rahoituksen rahavirta**986 023,69****Rahavarojen muutos**

14 870,89

Rahavarat kauden lopussa	693 616,20
Rahavarat 1.1.	678 745,31
Avaavan kassan kurssierot	0,00
Rahavarojen muutoksen kurssierot	0,00
Rahavarojen muutos	14 870,89
Yritysjärjestelyssä tulleet/lähteneet rahavarat	0,00
	<u>0,00</u>

Investointien tulorahoitus, %	37,8 %
Pääomamenojen tulorahoitus, %	22,0 %
Lainanhoitokate	0,6
Kassan riittävyys, pv	6,1

VASTAAVAA

PYSYVÄT VASTAAVAT

Aineettomat hyödykkeet

Aineettomat oikeudet	251 633,95	312 016,49
Konserniliikearvo		
Muut pitkävaikutteiset menot	100 430,63	147 798,18
Ennakkomaksut	3 855,55	14 250,83
Aineettomat hyödykkeet	355 920,14	474 065,51

Aineelliset hyödykkeet

Maa- ja vesialueet	4 881 207,23	4 854 520,33
Rakennukset	12 042 750,02	11 970 621,22
Kiinteät rakenteet ja laitteet	4 894 508,74	4 492 155,82
Koneet ja kalusto	347 488,48	347 766,76
Muut aineelliset hyödykkeet	88,82	
Ennakkomaksut ja keskeneräiset hankinnat	45 451,50	262 027,84
Aineelliset hyödykkeet	22 211 494,79	21 927 091,97

Sijoitukset

Osakkuusyhteisöosuudet	1 882 662,64	1 890 206,03
Muut osakkeet ja osuudet	194 667,97	179 737,21
Muut lainasaamiset	1 218 132,70	1 216 532,70
Muut saamiset	625 986,89	625 728,21
Sijoitukset	3 921 484,24	3 912 204,14

PYSYVÄT VASTAAVAT

26 488 899,16 26 313 361,62

TOIMEKSIANTOJEN VARAT

Valtion toimeksiannot	18 478,54	31 491,65
Lahjoitusrahastojen erityiskatteet	37 604,93	61 766,37
TOIMEKSIANTOJEN VARAT	56 083,47	93 258,02

VAIHTUVAT VASTAAVAT

Vaihto-omaisuus

Aineet ja tarvikkeet	68 201,88	77 313,78
Keskeneräiset tuotteet	5 036,99	6 624,63
Muu vaihto-omaisuus	145,09	174,58
Vaihto-omaisuus	73 383,97	84 112,99

Saamiset

Pitkäaikaiset saamiset

Pitkäaikaiset saamiset	0,00	
------------------------	------	--

Lyhytaikaiset saamiset

Myyntisaamiset	1 019 728,95	977 571,77
Lainasaamiset	6,09	
Muut saamiset	281 547,54	306 468,63
Siirtosaamiset	313 166,62	576 523,15
Lyhytaikaiset saamiset	1 614 449,19	1 860 563,55

Saamiset

1 614 449,19 1 860 563,55

Rahoitusarvopaperit

Muut arvopaperit	0,13	0,13
Rahoitusarvopaperit	0,13	0,13

Rahat ja pankkisaamiset

24 **693 616,07** **678 745,18**

VAIHTUVAT VASTAAVAT

2 381 449,36 2 623 421,85

VASTATTAVAA**OMA PÄÄOMA**

Peruspääoma	8 395 370,54	8 395 370,54
Arvonkorotusrahasto	22 433,75	22 433,75
Muut omat rahastot	1 948,74	1 948,74
Edellisten tilikausien ylijäämä (alijäämä)	2 316 125,46	2 666 515,51
Tilikauden ylijäämä (alijäämä)	-854 748,21	-350 203,55
OMA PÄÄOMA	9 881 130,27	10 736 064,98

VÄHEMMISTÖOSUUKSET**1 832,60** **704,36****PAKOLLISET VARAUKSET**

Eläkevaraukset		
Muut pakolliset varaukset	314 788,11	258 548,61
PAKOLLISET VARAUKSET	314 788,11	258 548,61

TOIMEKSIANTOJEN PÄÄOMAT

Valtion toimeksiannot	17 639,46	31 129,12
Lahjoitusrahastojen pääomat	37 852,00	62 232,12
TOIMEKSIANTOJEN PÄÄOMAT	55 491,46	93 361,24

KONSERNIRESERVI**VIERAS PÄÄOMA****Pitkäaikainen vieras pääoma**

Lainat rahoitus- ja vakuutuslaitoksilta	3 075 695,26	2 682 939,13
Lainat julkisyhteisöiltä	3 751,68	3 777,53
Saadut ennakot	59 943,00	107 189,90
Laskennalliset verovelat	0,00	
Pitkäaikainen vieras pääoma	3 139 389,94	2 793 906,56

Lyhytaikainen vieras pääoma

Joukkovelkakirjalainat		
Lainat rahoitus- ja vakuutuslaitoksilta	11 533 845,26	10 119 112,36
Lainat julkisyhteisöiltä	25,85	25,85
Lainat muilta luotonantajilta		83 438,48
Saadut ennakot	3 442,15	2 636,07
Ostovelat	2 100 306,31	2 505 348,94
Muut velat	420 941,66	514 529,89
Siirtovelat	1 473 546,42	1 920 674,61
Laskennalliset verovelat	1 691,94	1 689,54
Lyhytaikainen vieras pääoma	15 533 799,60	15 147 455,74
VIERAS PÄÄOMA	18 673 189,54	17 941 362,30

VASTATTAVAA**28 926 431,99** **29 030 041,49**

Omavaraisuusaste, %	34,2 %	37,1 %
Rahoitusvarallisuus €/asukas	-3 064	
Suhteellinen velkaantuneisuus, %	47,9 %	46,0 %
Kertynyt yli-/alijäämä, 1000 €	1 461	2 303
Kertynyt yli-/alijäämä, €/asukas	275	
Lainakanta 31.12. €/asukas	2 746	
Lainakanta 31.12., 1000 €	14 613	12 889
Lainasaamiset 31.12., 1000 €	1 218	1 217

HALLITUKSEN ESITYS TILIKAUDEN TULOKSEN KÄSITTELYSTÄ JA TALOUDEN TASAPAINOTTAMISTA KOSKEVISTA TOIMENPITEISTÄ

Kunnanhallitus esittää, että tilikauden alijäämä -1 086 572,84 euroa liitetään kokonaisuudessaan taseen yli-/alijäämätiliin.

TALOUSARVION TOTEUTUMINEN

Toiminnallisten ja taloudellisten tavoitteiden toteutuminen ja käyttötalousosan toteutumisvertailu

Kunnanvaltuusto on hyväksynyt seuraavat talousarviomuutokset:

Kvalt 55 § 14.12.2015

Yleishallinto ja kehittämispalvelut	Menot	Tulot
Demokratiapalvelut		
Hallinto- ja kehittämispalvelut		
Sivistystoimi		
Sivistystoimen hallinto	-90 276	
Peruskoulutus	-209 722	
Keskiaste ja muu koulutus		
Kirjastotoimi		
Nuoriso- ja liikuntatoimi	-20 000	
Sosiaali- ja terveystoimen palvelut		
Hallinto	-453 630	
Lasten päivähoido	260 000	-87 249
Sosiaalipalvelut ja toimeentuloturva	612 000	
Perusterveydenhuolto	-100 000	-500 000
Erikoissairaanhoito		
Ympäristöterveydenhuolto		
Tekniset palvelut		
Teknisen toimen hallinto	-350 000	
Suunnittelu, kaavoitus ja mittaus	60 000	
Kiinteistöt	275 000	
Kunnallistekniikka	60 000	-1700 000
Aluelämpölaitos	-30 000	-45 000
Ruokapalvelu	4 000	
Rakennusvalvonta	10 000	-15 000

Talousarviomuutokset on huomioitu talousarvion toteutumisvertailussa.

Toimintamenot ja – tulot talousarviomuutosten jälkeen:

Koko kunta	01.01.2015	31.12.2015
Toimintatulot	5 178 198	2 830 953
Toimintamenot	-31 464 122	-31 491 490
Toimintakate	-26 285 924	-28 660 537

TOTEUTUMISVERTAILU

		2015 1-12			
		TOT2015	TA2015	LTA2015	TOT%
DEMOKRATIAPALVELUT	Sisäiset tilit	-10 909	-6 373	-6 373	171%
	3 Toimintatuotot	9 053	19 552	19 552	46%
	4 Toimintakulut	-282 804	-346 962	-346 962	82%
	TOIMINTAKATE	-284 660	-333 783	-333 783	85%
HALLINTO- JA KEHITTÄMISPALVELUT	Sisäiset tilit	492 734	545 148	545 148	90%
	3 Toimintatuotot	90 115	55 400	55 400	163%
	4 Toimintakulut	-1 552 831	-1 722 218	-1 722 218	90%
	TOIMINTAKATE	-969 982	-1 121 670	-1 121 670	86%
SIVISTYSTOIMEN HALLINTO	Sisäiset tilit	0	-127 951	-127 951	0%
	3 Toimintatuotot	0	0	0	/0
	4 Toimintakulut	0	-90 278	0	/0
	TOIMINTAKATE	0	-218 229	-127 951	0%
PERUSKOULUTUS	Sisäiset tilit	-1 178 678	-1 049 312	-1 049 312	112%
	3 Toimintatuotot	402 907	215 808	215 808	187%
	4 Toimintakulut	-4 257 409	-4 622 831	-4 413 109	96%
	TOIMINTAKATE	-5 033 180	-5 456 335	-5 246 613	96%
KESKIASTE JA MUU KOULUTUS	Sisäiset tilit	0	0	0	/0
	3 Toimintatuotot	0	0	0	/0
	4 Toimintakulut	-65 550	-69 000	-69 000	95%
	TOIMINTAKATE	-65 550	-69 000	-69 000	95%
KIRJASTOTOIMI	Sisäiset tilit	-67 338	-67 357	-67 357	100%
	3 Toimintatuotot	8 098	5 000	5 000	162%
	4 Toimintakulut	-262 896	-239 690	-239 690	110%
	TOIMINTAKATE	-322 136	-302 047	-302 047	107%
NUORISO- JA LIIKUNTATOIMI	Sisäiset tilit	-178 322	-179 372	-179 372	99%
	3 Toimintatuotot	50 670	58 900	58 900	86%
	4 Toimintakulut	-351 613	-363 246	-343 246	102%
	TOIMINTAKATE	-479 265	-483 718	-463 718	103%
SOSIAALI- JA TERVEYSPALVELUJEN HALL	Sisäiset tilit	0	-381 514	-381 514	0%
	3 Toimintatuotot	0	0	0	/0
	4 Toimintakulut	0	-453 630	0	/0
	TOIMINTAKATE	0	-835 144	-381 514	0%
LASTEN PÄIVÄHOITO	Sisäiset tilit	-318 709	-220 986	-220 986	144%
	3 Toimintatuotot	435 148	517 030	429 785	101%
	4 Toimintakulut	-2 762 277	-2 250 304	-2 510 304	110%
	TOIMINTAKATE	-2 645 839	-1 954 261	-2 301 506	115%
SOSIAALIPALVELUT JA TOIMEENTULOTURV	Sisäiset tilit	-134 494	-78 179	-78 179	172%
	3 Toimintatuotot	705 863	912 454	912 454	77%
	4 Toimintakulut	-1 817 047	-1 184 276	-1 796 276	101%
	TOIMINTAKATE	-1 245 678	-350 001	-962 001	129%
PERUSTERVEYDENHUOLTO	Sisäiset tilit	-393 107	-160 478	-160 478	245%
	3 Toimintatuotot	374 183	849 599	349 599	107%
	4 Toimintakulut	-16 137 239	-16 376 714	-16 276 714	99%
	TOIMINTAKATE	-16 156 162	-15 687 593	-16 087 593	100%
ERIKOISSAIRAANHOITO	Sisäiset tilit	0	0	0	/0
	3 Toimintatuotot	0	0	0	/0
	4 Toimintakulut	637	0	0	/0
	TOIMINTAKATE	637	0	0	/0
YMP.TERV.HUOLTO JA YMP.SUOJELU	Sisäiset tilit	0	0	0	/0
	3 Toimintatuotot	0	0	0	/0
	4 Toimintakulut	-166 986	-140 000	-140 000	119%
	TOIMINTAKATE	-166 986	-140 000	-140 000	119%

RUOKAPALVELU	Sisäiset tilit	448 383	453 063	453 063	99%
	3 Toimintatuotot	26 848	20 500	20 500	131%
	4 Toimintakulut	-506 422	-468 630	-472 630	107%
	TOIMINTAKATE	-31 191	4 934	934	-3 341%
TEKNISEN TOIMEN HALLINTO	Sisäiset tilit	0	-81 595	-81 595	0%
	3 Toimintatuotot	13 917	8 500	8 500	164%
	4 Toimintakulut	-108 033	-453 876	-103 876	104%
	TOIMINTAKATE	-94 117	-526 971	-176 971	53%
SUUNNITTELU, KAAVOITUS JA MITTAUS	Sisäiset tilit	-18	0	0	/0
	3 Toimintatuotot	9 027	10 700	10 700	84%
	4 Toimintakulut	-375 444	-240 400	-300 400	125%
	TOIMINTAKATE	-366 434	-229 700	-289 700	126%
KIINTEISTÖT	Sisäiset tilit	1 357 017	1 224 521	1 224 521	111%
	3 Toimintatuotot	398 662	282 755	282 755	141%
	4 Toimintakulut	-1 185 739	-1 105 877	-1 380 877	86%
	TOIMINTAKATE	569 940	401 399	126 399	451%
KUNNALLISTEKNIikka	Sisäiset tilit	-73 117	-6 718	-6 718	1 088%
	3 Toimintatuotot	223 148	1 900 000	200 000	112%
	4 Toimintakulut	-637 041	-525 655	-585 655	109%
	TOIMINTAKATE	-487 011	1 367 627	-392 373	124%
ALUEELLINEN LÄMPÖLAITOS	Sisäiset tilit	132 862	148 500	148 500	89%
	3 Toimintatuotot	198 387	245 000	200 000	99%
	4 Toimintakulut	-312 629	-349 200	-319 200	98%
	TOIMINTAKATE	18 621	44 300	29 300	64%
RAKENNUSVALVONTA	Sisäiset tilit	-76 304	-11 397	-11 397	670%
	3 Toimintatuotot	53 220	77 000	62 000	86%
	4 Toimintakulut	-124 990	-106 576	-116 576	107%
	TOIMINTAKATE	-148 074	-40 972	-65 972	224%
PELASTUSTOIMINTA	Sisäiset tilit	0	0	0	/0
	3 Toimintatuotot	0	0	0	/0
	4 Toimintakulut	-325 111	-354 759	-354 759	92%
	TOIMINTAKATE	-325 111	-354 759	-354 759	92%

TOIMINNAN KUVAUS

112 Vaalit
 114 Valtuusto
 116 Tarkastustoimi
 118 Kunnanhallitus

PROSESSIT

Tiedolla johtamisen varmistaminen
Sujuvan päätöksenteon mahdollistaminen

Strategianäkökulmat:

A=asiakasnäkökulma, P=prosessit ja rakenteet -näkökulma, T=talousnäkökulma, H=henkilöstönäkökulma

Tuloyksikkö	Prosessi	Tavoite	Strategianäkökulma				Toteuma
			A	P	T	H	
112 Vaalit	Sujuvan päätöksenteon mahdollistaminen	Eduskuntavaalien järjestäminen	x	x			Vaalit järjestetty
114 Valtuusto	Tiedolla johtamisen varmistaminen	Seminaarit ja muut vapaamuotoiset tilaisuudet hyödynnetään tiedon välityksessä		x			Toteutettu
		Vakiinnutetaan käyttöön valitut viestintäkanavat		x			Yammerin käyttöä esitelly valtuustoseminaarissa
		Luottamushenkilöiden tieto otetaan käyttöön avoimella valmistelulla		x			Toteutunut
		Luottamushenkilökoulutus: ammattitaidon lisääminen talousarvion käytössä ym.	x	x			Ei toteutunut
	Sujuvan päätöksenteon mahdollistaminen	Organisaation ja prosessien jatkuva kehittäminen		x			Jatkuva prosessi
		Sidosryhmien näkemysten selvittäminen mahdollisuuksien mukaan valmistelun yhteydessä	x				Vireillä

		Lautakuntien roolin tarkastelu; dynaamisen päätöksenteon mahdollistaminen		x			Ei toteutunut	
116 Tarkastustoimi	Tiedolla johtamisen varmistaminen	Tarkastuksen yhteydessä syntyneet ehdotukset toiminnan kehittämistä kunnanhallitukselle viivytyksettä		x			Toteutunut	
	Sujuvan päätöksenteon mahdollistaminen	Tilintarkastus aikataulussa	x				Toteutunut	
118 Kunnanhallitus	Tiedolla johtamisen varmistaminen	Seminaarien ym. vapaamuotoisten tapaamisten hyödyntäminen tiedon välityksessä	x	x			Toteutunut	
		Uusien kustannustehokkaiden tietojärjestelmäratkaisujen hakeminen		x	x		Jatkuva prosessi	
		Luottamushenkilöiden tieto käyttöön avoimella valmistelulla			x			Toteutunut
	Sujuvan päätöksenteon varmistaminen	Organisaation ja prosessien jatkuva kehittäminen		x	x			Jatkuva prosessi
		Sidosryhmien näkemysten selvittäminen mahdollisuuksien mukaan valmistelun yhteydessä		x				Vireillä
		Lautakuntien rooli tarkastelu: dynaamisen päätöksenteon mahdollistaminen				x		Ei toteutunut
	Pc-laitekoulutuksen järjestäminen		x		x		Ei toteutunut	

Demokratiapalvelut 1000 €	TP2014	TA2015	TP2015
Toimintatuotot	50	20	9
Toimintakulut	-293	-347	-283
Sisäiset erät	-10	-6	-11
Toimintakate	-253	-334	-285

Mittarit	TP2014	TA2015	TP2015
Vuosikate	987 314	2 177 144	240 198
Veroaste %			
- kunnallisvero	19,75	19,75	19,75
- kiinteistövero, vak.asunnot	0,62	0,62	0,62
- kiinteistövero, muut as.rak.	1,22	1,22	1,22
- kiinteistövero, yleinen	1,27	1,27	1,27
Lainat/asukas 31.12.	2 326	2 300	2 685

Tavoitteiden toteutuminen:

Edellä olevasta taulukosta ilmenee, että tavoitteet on pääsääntöisesti saavutettu.

Menomääräraha alittui 18 %:lla. Alittuminen johtui usean menoerän alittumisen yhteisvaikutuksesta, joista merkittävin oli kunnanhallituksen seminaarivarausten käyttämättä jättäminen. Tulomääräraha alittui 54 %:lla. Alittuminen aiheutui kunnanhallitukselle merkityn myyntitulon (10 000 €) toteutumattomuudesta. Tulot koostuvat valtion korvauksesta vaalien järjestämiseen ja satunnaisista myyntituloista. Satunnaisten myyntitulojen määrä vaihtelee vuosittain, joten niiden määrää on vaikea luotettavasti arvioida.

Riskikartoituksessa havaituista riskeistä toteutui hankkeiden viivästymisestä johtunut talousarvioon merkittyjen myyntitulojen kertymättömyys. Riski tiedostettiin ja tuotiin julki jo talousarviota hyväksyttäessä.

TULOSALUE HALLINTO- JA KEHITTÄMISPALVELUT

TOIMINNAN KUVAUS

- 132 Yhteistoiminta
- 134 Hallinto-osasto ja henkilöstöpalvelut
- 140 Elinkeinopalvelut
- 150 Työllisyys

PROSESSIT

- Aktiivinen ja ennakoiva elinkeinojen edistäminen
- Kulttuurin, matkailun ja tapahtumien edistäminen
- Toimivan johtamisjärjestelmän varmistaminen
- Johtamisosaamisen ja esimiestaitojen kehittäminen
- Toimivan verkostoyhteistyön varmistaminen
- Talouden suunnittelu ja seuranta
- Toimivan ja tehokkaan taloushallinnon järjestäminen
- Kokonaisvaltainen riskien hallinta
- Ennakoiva henkilöstösuunnittelu
- Palvelussuhteen elinkaaren hallinta
- Viestintä ja osallistavan kuntalaisvaikuttamisen mahdollistaminen
- Toimivan ja tehokkaan tietohallinnon järjestäminen

SITOVAT TOIMINNALLISET TAVOITTEET

Tuloyksikkö	Prosessi	Tavoite	Strategianäkökulma				Toteutuma
			A	P	T	H	
132 Yhteistoiminta	Toimivan verkostoyhteistyön varmistaminen	Verkostoitumisen organisoiminen	x	x			Vireillä
		Kunnan edun varmistaminen yhteistyösopimuksissa.		x	x		Toteutunut
134 Hallinto-osasto ja henkilöstöpalvelut	Aktiivinen ja ennakkoiva elinkeino-politiikka	Elinkeinoprojektit	x		x		Vireillä
		- Versö					Vireillä
		- E 18, Siltakylä, Ahvenkoski, kirkonkylä					Vireillä
		- Keihäsalmi					Vireillä
		- Data Center					Käynnistetty
		- 3D-laakso, Cursor kohdistus					Kaavat hyväksytty, valitettu HO:een
		- Tuulivoima					
		Tapahtumat	x		x		Toteutunut
		- Keihäsalmi,					Osittain toteut.
		- Keskiaika,					Ei toteutettu
- Elokuun Tango,					Toteutunut		
- Saaristomarkkinat					Toteutunut		
- Muinaistulet					Ei toteutunut		
- Kaunissaari (yhteys Pyhtäältä, Lököre, Struka)							
- Talvitapahtuma ("Joulukalenteri", Stockfors, Lököre, laskiaisrieha Huutjärvi)					Toteutunut osittain		
- Kymijoki, vahvistetaan Kymijoki-päivää, Struka					Ei toteutunut		
Asuminen							
- kaavoitus (Kokkovuori, Kk -> seurakunta)	x	x	x	x	Vireillä		
- yleisilme siistiksi					Ei toteutunut		
Markkinointi							
- myös pk-seutu/itäinen Uusimaa + koko Suomi	x		x	x	Toteutunut		
Toimivan johtamisjärjestelmän varmistaminen		Johtaminen ulotetaan lähemmäksi asiakasrajaintaa		x		Toteutunut	

		Luodaan edellytykset omaehtoiseen vastuun ottamiseen	x			x	Kesken
		Kumppaneiden kanssa valmistellaan yhteistä johtamismallia	x	x	x	x	Aloitettu
		Tulospalkkiojärjestelmä ulotetaan kattamaan koko henkilöstö		x	x	x	Päätös tehty esimiesten osalta
		Sairauspoissaolojen vähentäminen		x		x	Jatkuva prosessi
	Johtamisosaamisen ja esimiestaitojen kehittäminen	Esimiesvalmennus vakiinnutetaan toimivaksi käytännöksi		x		x	Toteutunut
		Keskustelufoorumin käyttöä tehostetaan	x	x			Toteutunut
		Toiminnassa korostetaan valtaan liittyvää vastuuta, mutta myös alaisvastuuta ja -taitoja			x		Aloitettu
	Toimivan verkosto-yhteistyön varmistaminen	Kumppanuusyhteisöjen toimialoittaisen verkostoitumisen organisointi	x		x		Kesken
		Kunnan edun varmistaminen yhteistyösopimuksissa	x	x	x		Toteutunut
	Talouden suunnittelu ja seuranta	Säännölliset seuranta-tapaamiset Taitoa Oy:n kanssa		x			Toteutunut
		Ajantasaisen taloustiedon jakaminen nopeasti luottamushenkilöille ja viranhaltijoille: talouskatsauksen nopeutus			x	x	Toteutunut
		- numerotiedot heti jakoon			x	x	
		- myös lautakunnille			x	x	

	Toimivan ja tehokkaan taloushallinnon järjestäminen	Laskut hyväksytään viivytyksettä		x	x		Toteutunut pääosin
		Talousasioiden merkitystä korostetaan esimiehille		x			Toteutunut
		Kuntatalouden osaamiseen liittyvän koulutuksen järjestäminen luottamushenkilöille; minimi kerran valtuustokaudessa		x		x	Kesken
	Kokonaisvaltaisen riskien hallinta	Riskienkartoituksen ja valmiussuunnitelmien päivittäminen vuosittain		x	x	x	Toteutunut
		Intranetin hyödyntäminen informaatiokanavana		x	x		Toteutunut
	Ennakoiva henkilöstösuunnittelu	Osaamistarpeiden ennakointi ja rekrytointisuunnittelu			x	x	Toteutunut
		Kilpailukykyinen palkkaus			x	x	Toteutunut pääosin
		Eläköitymisen ennakointi Kevan tilastojen avulla		x	x	x	Toteutunut
	Palvelussuhteen elinkaaren hallinta	Perehdytysprosessin laatiminen		x			Toteutunut
		Joustavien työaikojen ja työsisältöjen käyttö tarvittaessa		x	x		Toteutunut
Osaava johtaminen: varhainen puuttuminen, työtapaturmat 0, sairauspäivät vähemmiksi			x	x	x	Jatkuva prosessi	
Viestintä ja osallistavan kuntalaisvaikuttamisen mahdollistaminen	eKymi-palvelualueen ja sähköisten palvelujen kehittäminen	x	x	x	x	Jatkuva prosessi	

		Kesälehdän vakiinnuttaminen	x	x			Toteutunut
		Toimenkuvien viestiminen asiakkaille	x		x		Ei toteutunut
		Informaatiolähteiden markkinointi kuntalaisille, esim. osastopäälliköiden haastattelut juttusarjana	x			x	Ei toteutunut
	Toimivan ja tehokkaan tietohallinnon järjestäminen	Tietohallinnon asiantuntemuksen lisääminen ostopalveluna		x	x		Ei toteutunut
		Tietohallintoarkkitehtuurin laatiminen		x			Vireillä seudullisena
		Sähköisiä palveluja lisää eKymi-palvelualustalle	x	x	x		Jatkuva prosessi
		Luottamushenkilöille pc-laite koulutusta	x			x	Ei toteutunut
136 Kulttuuripalvelut	Kulttuurin, matkailun ja tapahtumien edistäminen	Yhteistyön edistäminen kolmannen sektorin kanssa		x			Toteutunut
		Yhteistyö yrittäjien kanssa matkailijoiden yöpymistilaston aikaansaamiseksi	x				Ei toteutunut
		Vaikuttaminen majotustilojen lisäämiseen	x	x			Jatkuva prosessi
140 Elinkeino- palvelut	Kts tulosalue 134, Aktiivinen ja enakoiva elinkeinopoli-tiikka						
150 Työllisyys	Palvelussuhteen elinkaaren hallinta	Kesätyöpaikkojen tarjoaminen 40 koululaiselle vuosittain Yhteistyön kehittämisen yrittäjähdistyksen kanssa	x		x	x	Toteutunut
			x	x			Toteutunut

Hallinto- ja kehittämispalv. 1000 €	TP2014	TA2015	TP2015
Toimintatuotot	88	55	90
Toimintakulut	-1 594	-1 722	-1 553
Sisäiset erät	560	545	493
Toimintakate	-945	-1 122	-970

Mittarit	TP2014	TA2015	TP2015
Uudet yritykset, kpl	12	30	22
Uudet työpaikat, kpl		80	51
Tapahtumien osanottajamäärä, henkilöä	18 700	18 000	17 300
Työilmapiirikyselyn tulos, ast 1-5	Ei mitattu	3,6	Ei mitattu
Sairauspoissaolot, pv/hlö	16,7	10	13,1
Talousarvion tot.tarkkuus, menot %	99,9	97	99,2
Tulosennusteet/v, kpl	9	12	7
Kuukausitilinpäätös 20. pvä/kk	./.	./.	./.
Vakuuttamattomia riskejä toteutunut, €	0	0	0
Tarvittavista vakansseista täyttämättä	0	0	0
Henkilöstön vaihtuvuus %	25,2 [*]	5	3,2
Posit. Pyhtää-uutiset mediassa kpl/v	172	52	276
Kuntalaispalautteen määrä, kpl		14	3
Palveluprosesseja sähköistetty, kpl	4	4	4

^{*})Attendo Oy:n palvelukseen siirtynyt henkilöstö

Tavoitteiden toteutuminen:

Asetetut tavoitteet on pääosin saavutettu, kuten ylempänä olevasta taulukosta ilmenee. Merkittävin edistysaskel on tapahtunut sairauspoissaolojen määrässä. Tilanteeseen on vaikuttanut paitsi suoritettujen toimenpiteet, myös erityisesti se, että edellisellä vuonna henkilöstöllä oli useita pitkäaikaisia työkyvyttömyysjaksoja.

Menomääräraha alittui 10 %:lla. Alitukseen vaikutti lähinnä henkilöstökulujen ja palveluostojen jääminen arvioitua vähäisemmiksi.

Tulomääräraha ylittyi 163 %:lla. Ylitykseen vaikutti mm. Svenska Litteratursällskapetin avustus Pyhtään historiakirjan ruotsintamiseen, historiakirjan myyntitulot ja Kaunissaaren satamamaksut. Ylitys on prosentuaalisesti suuri, vaikka em. erät ovat yhteensä noin 36 000 euroa. Suhteellisen ylityksen suuri määrä aiheutuu alkuperäisen tulomäärärahan pienuudesta (55 400).

TOIMINNAN KUVAUS

210

Sivistystoimen hallinto

PROSESSIT

Lasten ja nuorten kasvun ja oppimisen edistäminen
Osaamisen, harrastamisen ja kulttuurin edistäminen
Terveyden ja elämänhallinnan edistäminen

Strategianäkökulmat: A=asiakasnäkökulma, P=prosessit ja rakenteet -näkökulma, T=talousnäkökulma, H=henkilöstönäkökulma

Tulosyksikkö	Prosessi	Tavoite	Strategianäkökulma			
			A	P	T	H
211	Lasten ja nuorten kasvun ja oppimisen edistäminen	Palveluiden tuottaminen tarkoituksenmukaisesti omana tuotantona tai ostopalveluna	x	x	x	
	Osaamisen, harrastamisen ja kulttuurin edistäminen	Monipuolisten palveluiden hyödyntäminen seudullisesti	x	x	x	x

Sivistystoimen hallinto 1000 €	TP2014	TA2015	TP2015
Toimintatuotot	0	0	
Toimintakulut	-67	-90	
Sisäiset erät	-137	-128	
Toimintakate	-203	-218	

Mittarit	TP2014	TA2015	TP2015
Palveluiden kustannukset / asukas	37,96	40,61	
Henkilökunnan osallistuminen yhteistyön kehittämiseen - palaverien määrä	24	24	

Sivistystoimen hallinnon kustannuspaikka on lakkautettu 31.12.2014. Vuoden 2015 kustannukset jaetaan muille kustannuspaikoille peruskoulutukseen.

TOIMINNAN KUVAUS

221	Esiopetus
222	Hirvikosken koulu
224	Pyttis svenska skola
225	Huutjärven koulu
226	Suur-Ahvenkosken koulu
230	Erityisopetus
235	Yhteiset peruskoulupalvelut
236	Koululaisten (aamu- ja iltapäivätoiminta
239	Joustava perusopetus

PROSESSIT

1. Esi- ja peruskoululaisten kasvun ja oppimisen edistäminen
2. Kasvun ja vanhemmuuden tukeminen
3. Osaamisen varmistaminen ja työelämään siirtyminen

SITOVAT TOIMINNALLISET TAVOITTEET

Opetustoimen yhteinen kasvatusta ja opetusta eheyttävä teema lukuvuonna 2014-2015 on tieto- ja viestintätekniikka osaksi arkea. Lukuvuoden 2015-2016 opetustoimen yhteinen teema on osallistava koulu.

Tavoitteet ovat yhteisiä kaikille kouluille.

Tulosyksikkö	Prosessi	Tavoite	Strategianäkökulma			
			A	P	T	H
221 Esiopetus	Esikoululaisen kasvun ja oppimisen edistäminen, vanhemmuuden tukeminen	Hyvin toimivat nivelvaiheet, kolmiportaisen tuen toimivuus, yhteistyö koteihin	x	x		
222 Hirvikosken koulu	prosessit 1, 2, 3	Kouluille yhteiset tavoitteet: *Joustavat opetusjärjestelyt, osallistava koulu, oppilaiden ja huoltajien osallisuus	x	x	x	
224 Pyttis svenska skola	prosessit 1, 2, 3	*monipuolinen kerhotoiminta	x		x	
225 Huutjärven koulu	prosessit 1, 2, 3	*oppilashuoltoa koskevat lakimuutokset huomioitu	x	x	x	x
226 Suur-Ahvenkosken koulu	prosessit 1, 2, 3	*tvt -taidot arkikäytössä				
230 Erityisopetus	Peruskoululaisen kasvun ja oppimisen edistäminen	Kolmiportaisen tuen toimintamallin tehokas käyttö ja seuranta, joustavat erityisen tuen järjestelyt	x	x		x

235 Yhteiset peruskoulupalvelut	Peruskoululaisten kasvun ja oppimisen edistäminen	Toimiva seudullinen yhteistyö	x	x	x	
236 Koululaisten (aamu- ja) iltapäivätoiminta	Peruskoululaisten kasvun ja vanhemmuuden tukeminen	Laadukas, tasapuolinen toiminnan tarjonta	x		x	
239 Joustava perusopetus	Osaamisen varmistaminen ja työelämään siirtyminen	Päätötodistus ja jatko-opintopaikka perusopetuksen päättäneille	x		x	

Peruskoulutus 1000 €	TP2014	TA2015	TP2015
Toimintatuotot - ulkoiset	319	215	403
Toimintakulut - ulkoiset	-4 246	-4 622*	-4 257
Sisäiset erät - netto	- 975	-1 177*	-1 179
Toimintakate	- 4 903	- 5 374*	-5 033

*Huom: Talousarvion 2015 lukuihin on siirretty aikaisemmin sivistystoimen hallinnolle varatut rahat, koska toteutuneet kustannukset on ohjattu peruskoulutuksen kustannuspaikoille vuoden alusta alkaen.

Mittarit	TP2014	TA2015	TP2015
Opetustunnit / vko	1 107	1 052	1 096
Oppilaat / omat koulut (sis.esiop.)	593	589	597
Kuljetusoppilaat, omat koulut	238	227	229
Kuljetusoppilaat, muut koulut	21	19	15
Oppilaat / ostopalvelu	21	19	17
Opettajat / joista päteviä %	46/91	46/93	47/93
Täydennyskoulutuspäivien lkm / koko henkilökunta	3	3	3
Käyttömenot / oppilas /omat koulut	8 004	8 898*	8 369
Käyttömenot / oppilas / ostopalvelu	7 435	8 078	3 168
Iltapäivätoimintaan osallistuvat	44	47	45
Nettomenot / asukas	915	1 056*	946

Koulu	Oppilaat	€/oppilas/TP14	Oppilaat	€/oppilas/TP15
Hirvikoski	26	8825	27	8 720
Huutjärvi	468	6952	472	6 979
Pyttis svenska	39	8883	49	7 479
Suur-Ahvenkoski	51	8608	49	9 578

Sitovien tavoitteiden toteutuminen:

Lukuvuoden 2015-2016 opetustoimen yhteinen teema on osallistava koulu. Oppilaiden osallisuutta, yhteisöllisyyttä, vaikuttamista on korostettu mm. uuden opetussuunnitelman pohjustamisessa, tapahtumissa, hankkeissa ja opetuksen suunnittelutyössä. Uuden opetussuunnitelman tuomaan muutokseen on otettu mukaan myös huoltajien näkemyksiä.

Prosessit:

1. Esi- ja peruskoululaisten kasvun ja oppimisen edistäminen

Toiminta on ollut tavoitteiden suuntaista kaikissa tulosyksiköissä. Osallisuutta, oppilaiden vertaistoimintaa on korostettu kaikissa kouluissa. Kerhotoiminta on laajentunut ja monipuolistunut entisestään. Oppilashuoltoa koskevat lakimuutokset on huomioitu koulujen oppilashuoltotyössä. Digitalisoitumisen mahdollisuuksia oppimisessa kehitetään edelleen.

2. Kasvun ja vanhemmuuden tukeminen

Aamu- ja iltapäivätoimintaa tarjotaan kaikilla kouluilla lukuun ottamatta Hirvikosken koulua. Toiminta on toteutunut tavoitteiden suuntaisesti kaikissa tulosityksiköissä.

3. Osaamisen varmistaminen ja työelämään siirtyminen

Kaikki Pyhtään peruskoulun 9.luokkalaiset saivat päättötodistuksen lukuvuonna 2014–2015. Kaikille peruskoulun päättäneille on varmistunut opiskelupaikka toiselta asteelta. Yhteishaun yhteydessä on tehostettu oppilaanohjausta, joustavan perusopetuksen toiminnassa on painotettu yksilökohtaiseen oppimissuunnitelmaan.

Perusopetuksen talousarvio riitti toiminnallisten tavoitteiden toteuttamiseen.

TULOSALUE KESKIASTE JA MUU KOULUTUS

TOIMINNAN KUVAUS

240 Keskiaste ja muu koulutus

PROSESSIT

Elinvoimaisuuden vahvistaminen ja itsensä kehittäminen

SITOVAT TOIMINNALLISET TAVOITTEET

Tulosityksikkö	Prosessi	Tavoite	Strategianäkökulma			
			A	P	T	H
240 Keskiaste ja muu koulutus	Elinvoimaisuuden vahvistaminen ja itsensä kehittäminen	Asiakaslähtöisen monipuolisen harrastustoiminnan mahdollistaminen	x		x	x

Keskiaste ja muu koulutus 1 000 €	TP2014	TA2015	TP2015
Toimintatuotot	0	0	0
Toimintakulut	-55	-69	-66
Toimintakate	-55	-69	-66

Mittarit	TP2014	TA2015	TP2015
Kotkan seudun musiikkiopisto, opisk.	30	32	30
Valkon kansalaisopisto/tunnit	1 157	1 200	1 153
Lovisa sv. medborgarinstitut/tunnit	185	200	196
Nettomenot/asukas	10,21	12,81	12,32

Sitovien tavoitteiden toteutuminen:

Mittarit ovat syksyn toteutumisen mukaiset. Kurssit ovat toteutuneet suunnitelman mukaisesti.

TOIMINNAN KUVAUS

251 Kirjastopalvelut

PROSESSIT

Tiedon saanti, virkistys ja elinikäisen oppimisen mahdollistaminen

SITOVAT TOIMINNALLISET TAVOITTEET

Tulosyksikkö	Prosessi	Tavoite	Strategianäkökulma			
			A	P	T	H
251 Kirjastopalvelut	Kirjastopalveluiden saatavuus ja saavutettavuus	Kirjaston vuosittainen aukiolotuntien määrä pysyy ennallaan tai kasvaa.			x	
251 Kirjastopalvelut	Ikäihmisten kirjastopalveluiden turvaaminen	Kotipalveluasiakkaiden määrä pysyy ennallaan tai kasvaa.	x			
251 Kirjastopalvelut	Kirjasto vetovoimaisena kohtaamispaikkana	Kirjasto järjestää vähintään 12 tapahtumaa vuodessa.	x			
251 Kirjastopalvelut	Kirjaston aineistokoelman tehokas käyttö	Kirjasto järjestää vähintään 25 aineistonäyttelyä vuodessa		x		
251 Kirjastopalvelut	Lukutaidon kehittäminen ja lasten lukemaan innostaminen	Lukudiplomi-kirjakassi toimitetaan kunnan kaikille peruskoululuokille.		x		
251 Kirjastopalvelut	Henkilökunnan ammattitaidon kehittäminen	Jokaiselle kirjaston työntekijälle kertyy vähintään 3 koulutuspäivää vuodessa.				x

Kirjastopalvelut 1000 €	TP2014	TA2015	TP2015
Toimintatuotot	6	5	8
Toimintakulut	-241	-240	-263
Sisäiset erät	-72	-67	-67
Toimintakate	-307	-302	-322

Mittarit	TP2014	TA2015	TP2015
Kokonaislainaus	83 795	80 000	85 562
Kirjastokäynnit	44 090	43 000	55 565
Lainan nettohinta/lainaus	3,66	4,14	3,76
Nettomenot/asukas	57,33	56,21	60,54
Kirjastoaineistokulut/asukas	7,81	8,42	8,02
Kotipalveluasiakkaiden määrä	17	18	8
Järj. tapahtumien määrä	26	12	12

Sitovien tavoitteiden toteutuminen:

Tavoitteet toteutuivat melko hyvin, lukuun ottamatta kotipalveluasiakkaiden määrää, jota on jouduttu supistamaan henkilökunnan vähenemisen myötä. Kirjaston aukiolotuntien määrä lisääntyi Avoin kirjasto – järjestelmän käyttöönoton myötä. Tapahtumia oli 12 ja aineistonäyttelyitä 27. Lukudiplomi -kirjakassi toimitettiin kaikille alakoululuokille. Jotkin luokat lukivat useita kassillisia vuoden aikana. Henkilökunnalle kertyi yhteensä 10 koulutuspäivää.

Kirjastotoimi alitti asetetun budjettinsa parilla prosentilla. Palkkakustannukset ylittyivät kirjanpidon lisäämien jaksotettujen palkkojen ja palkkioiden kustannusten johdosta.

Kävijälaskurin mukainen kävijämäärä on virheellinen. Syksyllä Avoin kirjasto – järjestelmän asentamisen ja muiden omatoimikirjastoon liittyvien asennusten vuoksi kävijälaskurin tuntumassa tehtiin paljon töitä, ja laskurin ohi kuljettiin jatkuvasti. Tämän takia laskuriin on kirjautunut todellista suurempi lukema. Vaikka todellista lukemaa ei ole saatavilla, on realistista olettaa, että kävijämäärä on pysynyt jotakuinkin edellisvuoden lukemissa.

TULOSALUE NUORISO- JA LIIKUNTATOIMI

TOIMINNAN KUVAUS

261 Nuorisotoimi
264 Liikuntatoimi

PROSESSIT

Kasvun ja vanhemmuuden tukeminen
Osaamisen varmistaminen ja työelämään siirtyminen
Elinvoimaisuuden vahvistaminen ja itsensä kehittäminen
Terveyttä ja mielekästä elämää edistävä liikunta

SITOVAT TOIMINNALLISET TAVOITTEET

Tulosyksikkö	Prosessi	Tavoite	Strategianäkökulma			
			A	P	T	H
261 Nuorisotoimi	Kasvun ja vanhemmuuden tukeminen	Lapsen ja nuoren kasvua tukevan ennaltaehkäisevän nuorisotyön tekeminen lähellä luontaista elinympäristöä (mm. saavutettavissa olevat nuorisotilat)	x	x	x	
261 Nuorisotoimi	Osaamisen varmistaminen ja työelämään siirtyminen	Tuetaan nuoren ja elämänhallintataitojen kehittymistä sekä tarjotaan ostopalveluna Rannikkopajojen nuorten työpa-japalveluita ja etsivää nuorisotyötä (varmistetaan tarkoituksenmukaisten palvelujen saanti Pyhtään nuorille)	x	x	x	
261 Nuorisotoimi 264 Liikuntatoimi	Elinvoimaisuuden vahvistaminen ja itsensä kehittäminen	Monipuolisten harrastusten mahdollistaminen itse ja yhdessä pyhtääläisten yhdistysten ja seurojen kanssa. Liikunta- ja harrastapaikkojen ylläpito harrastusmahdollisuuksien edistämiseksi sekä lisäämiseksi.	x	x	x	
264 Liikuntatoimi	Terveyttä ja mielekästä elämää edistävä liikunta	Monipuolinen liikuntaryhmä-tarjonta (oma ja kolmas sektori), terveyttä edistävien liikuntaryhmien ohjaaminen ja toteuttaminen yhteistyössä sos. ja terv. toimen kanssa	x		x	x

264 Liikuntatoimi	Terveyttä ja mielekästä elämää edistävä liikunta	Kaikkien kuntalaisten liikuttamisen edistäminen liikuntavälinelainauksella ja liikunta-neuvonnalla	x	x	x	
-------------------	--	--	---	---	---	--

Nuoriso- ja liikuntatoimi	TP2014	TA2015	TP2015
Toimintatuotot	48	59	51
Toimintakulut	-328	-363	-352
Sisäiset erät	-165	-179	-178
Toimintakate	-444	-484	-479

Mittarit Liikuntatoimi	TP2014	TA2015	TP2015
Salin vakiovuorojen kävijämäärä	12 489	11 000	13 060
Kunnanmestaruuskilpailut.kpl	4	4	4
Uimahallimatkat kpl	28	28	34
Vartuneiden ja työikäisten avoimien liikuntaryhmien kävijämäärä		2 500	2688
Varhaisen tuen liikuntaryhmien määrä		2	2
Lasten liikunta-leiripäivät pv/hlö	150/30	150/30	150/30
Täydennyskoulutuspäivien määrä	2 ö	2 pv/hlö	2 pv/hlö
Jaetut avustukset	16 000	16 000	14290
Nettomenot / asukas	41,67	44,36	48,34

Mittarit Nuorisotoimi	TP2014	TA2015	TP2015
Kerhokäynnit	3 826	3 000	3236
Leiripäivät	418	415	418
Nuorten itse järjestämä toiminta (NyCafe-aukioloa/tapahtumaa)	58	45	49
Nuorten varhaisen tuen ryhmät	2	2	0
Täydennyskoulutuspäivien määrä	2	2 pv/hlö	2 pv/hlö
Myönnetyt avustukset		3 500	3 100
Nettomenot / asukas	41,19	43,64	41,73

Sitovien tavoitteiden toteutuminen:

Tavoitteet ovat toteutuneet suunnitellun mukaisesti sekä nuoriso- että liikuntatoimen osalta. Liikuntavälinelainausta kirjastossa on saavuttanut suuren suosion, samoin liikuntaneuvonta on ollut suosittua. Kyläjumppia on toivottu lisää mutta siihen eivät resurssit riittäneet. Liikuntaryhmätarjontaa on ollut monipuolista.

Nuorisotoimintaa on järjestetty kaikkina muina iltoina paitsi sunnuntaisin, joko Huutjärven Nuokkarilla tai Olkkarin Nuokkarilla. Purolassa on toiminut koko vuoden koululaisten iltapäiväkerho. Kerhotoimintaa on laajennettu ja monipuolistettu yhteistyössä koulujen kanssa. Leirit ovat toteutuneet suunnitellun mukaisesti eli kesällä oli kaksi saarileiriä ja kolme päiväleiriä lapsille sekä seutukunnallinen, kansainvälinen Digi Camp-leiri nuorille. Syyslomalla järjestettiin päiväleiri lapsille.

TOIMINNAN KUVAUS

311 Sosiaali- ja terveystalvelujen hallinto

Sosiaali- ja terveystalvelujen hallinnon tulosityksikköön kuuluvat sosiaali- ja terveystjohtajan palkkakustannukset, yleinen kehittäminen ja tietojärjestelmien kustannukset.

PROSESSIT

Sosiaali- ja terveystalvelujen prosessit.

Strategianäkökulmat: A=asiakas, P=prosessit ja rakenteet, T=talous, H=henkilöstö

Tulosityksikkö	Prosessi	Tavoite	Strategianäkökulma			
			A	P	T	H
311 Sosiaali- ja terveystalvelujen hallinto	Sosiaali- ja terveystalveluiden prosessit	Palvelutuotannon käynnistämissen ohjaaminen		x		x

Sosiaali- ja terv.palv.hallinto 1000 €	TP2014	TA2015	TP2015
Toimintatuotot	3	0	0
Toimintakulut	-530	0	0
Sisäiset erät	-391	-381	0
Toimintakate	-918	-381	0

Mittarit	TP2013	TA2015	TP2015
Palveluntuotannon siirtäminen toteutuu hankintasopimuksen mukaisesti.	-	100 %	100 %

Sitovien tavoitteiden toteutuminen:

Palvelutuotannon siirtäminen Attendolle on siirtynyt hankintasopimuksen mukaisesti. Sosiaali- ja terveydenhuollon hallinnon kustannukset on siirretty uuden taloustilastointiohjeen mukaisesti tuotannon kustannuspaikoille.

TOIMINNAN KUVAUS

321 Päivähoito

Lasten päivähoito järjestetään Pyhtäällä omana tuotantona, ostopalveluna ja palveluseleillä. Päivähoidon lisäksi on tarjolla vuorohoitoa sellaisille perheille, joissa huoltajat ovat vuorotöissä. Päivähoitomuotoina on käytössä päiväkotihoito, ryhmäperhepäivähoito ja perhepäivähoito.

325 Kotihoidon tuki

Kotihoidon tukea maksetaan alle 3-vuotiasta lasta kotonaan hoitavalle vanhemmalle.

PROSESSIT

Ydinprosessi: Lasten ja nuorten kasvun ja oppimisen edistäminen

Avainprosessi: Alle kouluikäisten lasten hoito sekä kasvun ja oppimisen edistäminen

SITOVAT TOIMINNALLISET TAVOITTEET

Tulosyksikkö	Prosessi	Tavoite	Strategianäkökulma			
			A	P	T	H
321 Päivähoito	Alle kouluikäisten lasten hoito sekä kasvun ja oppimisen edistäminen	Ostopalvelusta on luovuttu ja siirrytty kokonaisuudessaan palvelusetelituotantoon.	x	x	x	
		Päivähoitopaikka pystytään takaamaan riittävän nopeasti perheiden tarpeeseen nähden.	x			

Lasten päivähoito 1000 €	TP2014	TA2015	TP2015
Toimintatuotot	456	427	435
Toimintakulut	-2 364	-2 510	-2 762
Sisäiset erät	-237	-221	-318
Toimintakate	-2 145	-2 304	-2 645

Mittarit	TP2014	TA2014	TP2015
Päivähoitopaikan saaminen kahdessa viikossa, mikäli huoltaja on saanut työpaikan.	100 %	100 %	100 %
Palveluseleitä käytössä 20 % kaikesta päivähoitosta	100 %	20 % palveluseleillä	100 %

Sitovien tavoitteiden toteutuminen:

Päivähoidon ostopalvelusta pystytään luopumaan kokonaisuudessaan vuoden 2016 kevään aikana. Päiväkoti Mukava-Touhula siirtyy palvelusetelituottajaksi maaliskuussa 2016. Päivähoitopaikat

on pystytty antamaan sitovien tavoitteiden mukaisesti. Päivähoidon määräraha ei tule riittämään. Päivähoidon paikkavarauksia on tullut talousarviossa arvioitua enemmän. Henkilöstömenot ovat lisääntyneet 199.000 euroa ja ostopalvelun määrä 231.000 euroa edelliseen vuoteen verrattuna. Vuodelle 2014 kuuluvia menoja on maksettu vuoden 2015 aikana 59.000 euroa. Päivähoidon kustannuksiksi on myös siirretty sosiaali- ja terveydenhuollon hallinnon kustannuksia uusien taloustilaston määritelmien mukaan. Sosiaali- ja terveydenhuollon hallinnon menoja on maksettu lastenpäivähoidon tulosalueelta 70.000 euroa vuoden 2015 aikana.

TULOSALUE

SOSIAALIPALVELUT JA TOIMEENTULOTURVA

TOIMINNAN KUVAUS

- 331 Lasten ja perheiden palvelut
Palveluihin kuuluvat lasten- ja nuorten sosiaalityö, matalan kynnyksen toiminta ja koulun sosiaalityö. Ostopalveluina hankitaan lastensuojelun laitoshoidon, asiantuntijapalveluita, kasvatusta ja perheneuvontaa sekä oppilashuoltoa tukevia palveluita. Monitoimitila Olkkari kuuluu lasten ja perheiden palveluiden alaisuuteen. Virkamiestyö jatkuu kunnan toimintana. Ostopalvelut siirtyvät Attendo Oy:lle.
- 332 Kotihoito
Kotihoito sisältää kotipalvelun, tukipalveluiden ja kotisairaanhoidon toiminnot. Siirrytään Attendo Oy:n tuotantovastuulle.
- 334 Asumispalvelut
Asumispalvelut kuuluvat Attendo Oy:n tuotantovastuulle.
- 335 Kehitysvammopalvelut
Kehitysvammaisten asumispalvelut, laitoshoidon sekä päivä- ja työtoiminta kuuluvat Attendo Oy:n tuotantovastuulle.
- 336 Vammaispalvelut
Vammaispalveluihin kuuluvat vammaispalvelulaissa määrättyt avustukset ja tuet. Palvelut kuuluvat Attendo Oy:n tuotantovastuulle. Aikuissosiaalityöntekijä vastaa vammaisten sosiaalityöstä.
- 337 Omaishoidontuki
Omaishoidontuessa noudatetaan seutukunnallisia kriteerejä, joiden perusteella maksetaan tukea omaistensa hoitaville. Jatkuu omana toimintana.
- 338 Päihdehuolto
Päihdehuollon palvelut kuuluvat Attendo Oy:n tuotantovastuulle.
- 339 Toimeentulotuki
Toimeentulotukeen kuuluu varsinaisen tuen lisäksi kuntouttava työtoiminta sekä yli 300 päivää työttömänä olleiden työmarkkinatuki. Jatkuu omana toimintana.
- 340 Muut palvelut
Muihin palveluihin kuuluvat talous- ja velkaneuvonta sekä sosiaaliasiamiestoiminta. Molemmat ovat ostopalveluita.

PROSESSIT

Ydinprosessi: Lasten ja nuorten kasvun ja oppimisen edistäminen
 Avainprosessi: Lapsiperheiden toimintakyvyn vahvistaminen ja korjaaminen
 Ydinprosessi: Terveiden ja elämänhallinnan edistäminen
 Avainprosessi: Elämänhallinnan tukeminen ja syrjäytymisen ehkäiseminen
 Ydinprosessi: Ikääntyneiden ja toimintarajoitteisten hyvinvoinnin tukeminen
 Avainprosessi: Arjen osallisuuden tuki
 Avainprosessi: Kotona asumisen mahdollistaminen
 Avainprosessi: Vaativa hoito ja hoiva

SITOVAT TOIMINNALLISET TAVOITTEET

Tulosyksikkö	Prosessi	Tavoite	Strategianäkökulma			
			A	P	T	H
331 Lasten ja perheiden palvelut	Lapsiperheiden toimintakyvyn vahvistaminen ja korjaaminen	Lastensuojeluprosessi toteutetaan sosiaalityöntekijän ja sosiaalihoitajan muodostaman parin työskentelyinä.		x	x	x
		Varhaisvaiheen palveluiden käyttö lisääntyy lastensuojelussa.	x	x	x	
		Lastensuojelun asiakasprosessin hallinta paranee.	x	x		
332 Kotihoito	Arjen osallisuuden tuki	Ikääntyneiden ja toimintarajoitteisten käytössä on osallisuutta helpottavaa teknologiaa	x	x	x	
	Kotona asumisen mahdollistaminen	Kotihoitoon on otettu käyttöön palveluseteli	x	x	x	x
334 Asumispalvelut	Vaativa hoito ja hoiva	Pysyvä asumispalvelupaikka pystytään järjestämään alle kolmen kuukauden odotuksella	x	x	x	
		Hoiva-asumisesta ei tarvitse enää muuttaa vuodeosastolle	x	x	x	
		Hoiva-asumisen palveluseteli on vakiintunut käyttöön	x	x	x	

Mittarit	TP2014	TA2015	TP2015
Asiakastyytyväisyys	0	Parantunut	4,65
Uusia huostaanottoja alle kolme vuodessa.	100 %	100 %	100 %
Lastensuojelusta tehdyistä oikaisuvaatimuksista ja kanteluista ei seuraamuksia kunnalle.	100 %	100 %	100 %

Kotona hoidettavien toimintakyvyn taso RAVA-mittarilla	0 %	Kotona hoidettavien toimintakyky alempi	1,95
Kuvapuhelinyhteyttä hyödyntävien uusien toimintakyvyltään rajoittuneiden määrä	9	10	0
Työmarkkinatuella olevien yli 300 päivää työttämänä olleiden määrä	53	30	48
Aktivointitoimenpiteissä olevien määrä	18	20	23

Sosiaalipalv. ja toimeentuloturva 1 000 €	TP2014	TA2015	TP2015
Toimintatuotot	820	912	705
Toimintakulut	-7 100	-1 796	-1 817
Sisäiset erät	-73	-78	-135
Toimintakate	-6 353	-962	-1 247

Sitovien tavoitteiden toteutuminen:

Kotihoidon peittävyys 13 %
 Tehostetun palveluasumisen peittävyys 11,4 %
 Omaishoidon peittävyys 8,6 %
 Peittävyydet vastaavat lähtökohtaisesti valtakunnallista tasoa.

Vanhusten kotihoidon piirissä olevilla asiakkailla RAVA- indeksi oli 1,95. Palvelutarpeen arviointia on keskitetty ja tehostettu, jotta kotihoidon palvelujen piiriin ei ajauduta liian varhaisessa vaiheessa.

Kotihoidon piirissä oli säännöllisiä asiakkaita keskimäärin 67 asiakasta. Tilapäisiä asiakkaita oli keskimäärin 50. Keskimääräinen välitön asiakastyöaika oli 53 %.

Kotihoidossa on käytössä toiminnanohjausjärjestelmä, joka tehostanut välittömän työajan kasvua. Käyntien suunnittelu ja optimointi edesauttaa oikea-aikaisen avun saantia palvelutarpeen mukaisesti.

Työntekijöiden työvuorosuunnittelua on v. 2015 aikana muokattu merkittävästi ja suunnitelmaa tehdään nykyisin, asiakastarpeen mukaisesti ei vakanssilähtöisesti. Työntekijöillä käytössä tablet-laitteet, joilla he kirjaavat potilastietojärjestelmään asiakkaan voinnista ja hoivasta yhdessä asiakkaan kanssa. Käynnin tilastointi tapahtuu myös asiakkaan luona.

Kotihoidossa käytössä omahoitajuus, jota tulee vielä vahvistaa v. 2016 aikana. Omahoitajuuden tavoitteena on kokonaisvaltainen asiakkaan tuntemus, luottamuksen syntyminen ja mahdollisimman tehokas ja sujuva hoito.

Tavoitteena on myös vahvistaa yksilöllistä, palvelutarpeesta ja asiakkaan omista voimavaroista lähtevää hoiva- ja hoitotyötä (= toimintakykyä edistävä työote).

Omaisysteistyötä on kehitetty Sonera viestintäratkaisun kautta. Viestintäratkaisun tavoitteet:

- Palvelun laadun parantaminen
- Kotihoidon työntekijöiden kiireen tunnun vähentäminen
- Kotihoidon asiakkaan omaisten parempi huomiointi
- Hoitajien keskinäisen avun ja ohjauksen tehostaminen

Viestintä omaisten kanssa on lisääntynyt merkittävästi ja omaiset kokevat saavansa enemmän tietoa läheisensä asioista ja hoidosta. Pilotti päättyy helmikuun lopussa, jonka jälkeen julkistetaan tulokset pilotista.

Pyhtään/lähikuntien tehostetuissa palveluasumisyksiköissä oli asukkaita

- Pyhtää: 62 asukasta
- Kunnan ulkopuolella: 10 asukasta

Keskimääräinen odotusaika tehostettuun palveluasumiseen oli 21 päivää.

Työmarkkinatuen kuntaosuuden uudistuksesta aiheutui kunnalle merkittäviä lisäkustannuksia. Kunnan maksuosuus alkaa 300 päivän kuluessa avustuksen saamisesta aiemman 500 päivän sijaan. Tältä osin menot kasvoivat 174.233 euroa. Työmarkkinatuen kuntaosuuden lisäksi yhteiskunnan heikko taloudellinen tilanne vaikutti muiden avustusten määrän kasvuun. Muita avustuksia maksettiin 74.414 € enemmän kuin edellisenä vuotena. Avustusmenojen kasvu oli yhteensä 248.647 €

TULOSALUE PERUSTERVEYDENHUOLTO JA ERIKOISSAIRAANHOITO

TOIMINNAN KUVAUS

351 Muu perusterveydenhuolto

Perusterveydenhuollon tarkoituksena on väestön terveyden ja hyvinvoinnin turvaaminen järjestämällä yksilön ja yhteisön tarvitsema terveyden- ja sairaanhoito.

Palvelut

Avoterveydenhuolto

- äitiys-, lasten- ja perhesuunnitteluneuvola
- terveyden- ja sairaanhoito vastaanotoilla
- kouluterveydenhuolto
- Kuuluu Attendo Oy:n tuotantovastuulle.

Kuntoutus

- fysioterapia
- apuvälinelainausta
- puheterapia – ostopalveluna
- toimintaterapia ja muu avo- ja laituskuntoutus – ostopalveluna
- Kuuluu Attendo Oy:n tuotantovastuulle.

Sairaankuljetus

- sopimus palvelusta Kymenlaakson sairaanhoito- ja sosiaalipalvelujen kuntayhtymän kanssa. Kuuluu Attendo Oy:n tuotantovastuulle.

Laboratorio- ja röntgenpalvelut

- kuuluvat Attendo Oy:n tuotantovastuulle.

352 Vuodeosastohoito

Terveyskeskussairaالاتasoinen akuutti vuodeosastohoito kuuluu Attendo Oy:n tuotantovastuulle. Palvelu sisältää kuntoutus- ja hoitajaksoja erikoissairaanhoidon kotiutusvaiheessa ja intervallikuntoutusjaksoja kotona tai hoiva-asumisessa oleville.

355 Suunterveydenhuolto

Pyhtään kunnan suunterveydenhuollossa toimii kaksi hammaslääkärinä, kaksi hammashoitajana, suuhygienisti ja vastaanottosihteeri. Suunterveydenhuollossa tuotetaan lain mukaiset hoito- ja tarkastuspalvelut. Palveluntuotanto kuuluu Attendo Oy:n tuotantovastuulle.

PROSESSIT

Ydinprosessi: Terveyden ja elämänhallinnan edistäminen

Avainprosessi: Terveyden ja itsehoidon edistäminen

Avainprosessi: Toimintakykyä edistävä sairauden hoito

Ydinprosessi: Terveyden ja elämänhallinnan edistäminen

Avainprosessi: Toimintakykyä edistävä sairauden hoito

SITOVAT TOIMINNALLISET TAVOITTEET

Tulosyksikkö	Prosessi	Tavoite	Strategianäkökulma			
			A	P	T	H
351 Muu perusterveydenhuolto	Terveyden ja itsehoidon edistäminen	Antikoagulanttihoitossa olevien potilaiden itsehoitomalli on rakennettu ja toiminta tehostuu	x	x	x	
	Terveyden ja itsehoidon edistäminen	Muistisairaiden varhaisen tunnistamisen käyttöön otetaan CERAD-mittari	x	x	x	
	Terveyden ja itsehoidon edistäminen	Muistisairaiden varhaiskuntoutuksen toimintamalli on kehitetty yhdessä RISTO-hankkeen toimijoiden kanssa	x	x	x	
	Terveyden ja itsehoidon edistäminen	Ylipainoisten ja liikuntarajoitteisten terveyttä edistävän liikunnan tukemiseen on rakennettu toimintatapa	x		x	
	Toimintakykyä edistävä sairaanhoito	Perusterveydenhuollon tuotantotavan selvittäminen		x	x	x
	Toimintakykyä edistävä sairaanhoito	Terveyskeskuspalveluiden tuotteistaminen on valmis		x	x	
	Toimintakykyä edistävä sairaanhoito	Terveyskeskuspalveluiden laatu on kilpailukykyinen verrattuna lähialueisiin	x			
352 Vuodeosastohoito	Toimintakykyä edistävä sairaanhoito	Ostopalveluvuodeosaston kuntouttavaa toimintaa edistetään Etelä-Kymenlaakson yhteisten toimintamallien avulla	x	x	x	
355 Hammashoito	Terveyden ja itsehoidon edistäminen	Suunterveydenhuollon ennaltaehkäisevät toiminnot toteutuvat suunnitellusti	x		x	
	Toimintakykyä edistävä sairaanhoito	Suunterveydenhuollon henkilöstöressurssin riittävyyden turvaaminen	x			x

Perusterveydenhuolto ja erikois-sairaanhoito 1000 €	TP2014	TA2015	TP2015
Toimintatuotot	317	350	374
Toimintakulut	-3 540	-16 276	-16 137
Sisäiset erät	-151	-160	-393
Toimintakate	-3 374	-16 086	-16 156

Mittarit	TP2014	TA2015	TP2015
Terveysten ja elämäntilanteen edistämisen toimenpiteisiin osallistuvien määrä	21	20	25
Asiakastyytyväisyys		Parantunut	4,65
Valinnanvapausoikeuttaan käyttäneiden ulkokuntalaisten määrä		30	33
Vuodeosastohoidon aikaiset FIM-muutokset		Paranee	Paranee
Jonotuspäivät	236	0	0
Hoitamatta jätettyjen hoitolähetysten määrä	0	0	0

Sitovien tavoitteiden toteutuminen:

Sitovat tavoitteet ovat toteutuneet suunnitellusti. Hoikun toiminnan muutos tulee mahdollistamaan Etelä-Kymenlaakson yhteisen kuntoutuksen vuodeosaston toiminnan. Muistisairauksien on koulutettu muistihoitaja ja muilta osin tavoitteet ovat toteutuneet suunnitellusti. Talousarvio tulee toteutumaan lähes suunnitellusti. Sisäisten menojen osuus ylittyi 140.000 euroa. Uusien taloustilastosääntöjen mukaiset muutokset aiheuttavat noin 300.000 euron menoja tulosalueelle. Vuodelta 2014 on tullut laskuja kirjanpidon sulkemisen jälkeen noin 100.000 euroa, mitkä vaikuttavat vuoden 2015 tulokseen. Tulot tulevat toteutumaan arviosta poikkeavalla tavalla, koska Attendon laskutuksesta vähennetään kunnan palvelutuotantoon antaman työn ja tarvikkeiden kustannukset. Näitä menoja kunta ei laskuta Attendolta.

TULOSALUE YMPÄRISTÖTERVEYDENHUOLTO JA YMPÄRISTÖNSUOJELU

TOIMINNAN KUVAUS

- 370 Ympäristöterveydenhuolto, ympäristönsuojelu ja eläinlääkintähuolto
Kotkan ympäristölautakunnan toimintana isäntäkuntamallin mukaisesti.
Määräraha varattu ostopalveluun.

Ympäristöterveydenhuolto 1000 €	TP2014	TA2015	TP2015
Toimintatuotot			
Toimintakulut	-141	-140	-167
Sisäiset erät			
Toimintakate	-141	-140	-167

Sitovien tavoitteiden toteutuminen:

Kotkan ympäristölautakunta arvioi tavoitteiden toteutumisen.

TOIMINNAN KUVAUS

510

Tekninen lautakunta ja osasto

PROSESSIT

- Laadukkaan, luonnonläheisen ja väljän asumisen edistäminen
- Toimivan ja ekotehokkaan yhdyskuntarakenteen kehittäminen

SITOVAT TOIMINNALLISET TAVOITTEET

Strategianäkökulmat: A= asiakasnäkökulma, P = prosessit ja rakenteet -näkökulma, T = talousnäkökulma, H = henkilöstönäkökulma

Tulosyksikkö	Prosessi	Tavoite	Strategianäkökulma			
			A	P	T	H
510 Teknisen toimen hallinto	Laadukkaan, luonnonläheisen ja väljän asumisen edistäminen	Varaudutaan pitkäjänteisesti raakamaan ostoon asuntokaavoitusta varten			x	
		Tehostetaan tonttimainontaa sähköisessä ja muussa mediassa	x			
	Toimivan ja ekotehokkaan yhdyskuntarakenteen kehittäminen	Tutkitaan ammattivälittäjävaihtoehto ja markkinointi laajemmin		x		
		Kuulutaan seudulliseen joukkoliikenneyksikköön, joka mahdollistaa myös paikallisen joukkoliikenteen kehittämisen		x	x	x

Teknisen toimen hallinto 1 000 €	TP2014	TA2015	TP2015
Toimintatuotot	18	9	14
Toimintakulut	-438	-104	-108
Sisäiset erät	-85	-82	0
Toimintakate	-505	-176	-94

Mittarit	TP2014	TA2015	TP2015
Myydyt asuntotontit/vuosi	13	20	3
Joukkoliikenteen kustannukset, €/as (5321 as)		21.8	20.3

Sitovien tavoitteiden toteutuminen:

Kunnanhallitus vastaa raakamaan ostosta. Tonttimarkkinoinnin pääasiallisena kanavana käytetään omia verkkosivuja ja niitä kehitetään jatkuvasti. Tontteja on markkinoitu myös etuovi.com:in ja facebookin kautta. Lisäksi osallistuttiin kunnan järjestämään etätyökampanjaan, jossa markkinoitiin kuntaa ja tontteja ulkopaikkakuntalaisille. Etelä-Kymenlaakson henkilökuljetusyksikön kanssa kehitetään jatkuvasti Pyhtään joukkoliikennettä.

TOIMIELIN

TEKNINEN LAUTAKUNTA

TULOSALUE

SUUNNITTELU, KAAVOITUS JA MITTAUS

TOIMINNAN KUVAUS

521	Suunnittelu
522	Kaavoitus
523	Mittaustoimi

PROSESSIT

- Toimivan ja ekotehokkaan yhdyskuntarakenteen kehittäminen

SITOVAT TOIMINNALLISET TAVOITTEET

Tulosyksikkö	Prosessi	Tavoite	Strategianäkökulma			
			A	P	T	H
522 Kaavoitus	Toimivan ja ekotehokkaan yhdyskuntarakenteen kehittämisen	Kaavoituksessa huomioidaan aina bioenergian käyttömahdollisuus		x	x	

Suunnittelu, kaavoitus ja mittaus 1 000 €	TP2014	TA2015	TP2015
Toimintatuotot	163	11	9
Toimintakulut	-244	-300	-375
Sisäiset erät	-52	0	0
Toimintakate	-133	-290	-366

- *Kalarannantien tonttien osalta valitusprosessi käynnissä

Mittarit	TP2014	TA2015	TP2015
Kaavoitetut uudet asuntotontit keskim., kpl/vuosi	23	5	9*
Asuintonttien minimikoko, n. m2/kpl	1 200	1 200	1 200

Sitovien tavoitteiden toteutuminen:

Kaavoituksessa on otettu huomioon bioenergian käyttömahdollisuus. Motellinrannan kaavoituksessa kaavaehdotuksessa on edellytetty liittyminen kaukolämpöön, joka tuotetaan bioenergialla.

Toimintakulut ylittyivät n. 75 000 €. Syynä oli se, että kunnaninsinöörin palkkakulut siirrettiin teknisen toimen hallinnosta. Lisäksi ylityksen syynä olivat pohjakartoituksen tarpeen lisääntymisen ja tonttien lohkomiskustannukset.

TOIMINNAN KUVAUS

531

Kiinteistöt

PROSESSIT

- Tilojen omistaminen ja hallinta
- Tilojen käytettävyyden ja arvon säilymisen varmistaminen

SITOVAT TOIMINNALLISET TAVOITTEET

Tulosyksikkö	Prosessi	Tavoite	Strategianäkökulma			
			A	P	T	H
531 Kiinteistöt	Tilojen omistaminen ja hallinta	Tehdään kannattavuuslaskelmat kunnan omistamista tiloista ja kiinteistöistä			x	
	Tilojen käytettävyyden ja arvon säilymisen varmistaminen	Laaditaan kaikille kunnan omistamille kiinteistöille kunnostussuunnitelma, jota päivitetään vuosittain			x	
		Kiinteistökatselmukset pidetään vuosittain vuosikelloperiaatteella		x		
		Kiinteistöhuollon on oltava systemaattista, jatkuvaa ja asiantuntevaa		x		
		Varmistetaan huollon ammattitaitoisuus ja motivaatio				x
		Kiinteistöjen kunnossapidosta laaditaan kiinteistökohtaiset sopimukset		x		

Kiinteistöt 1 000 €	TP2014	TA2015	TP2015
Toimintatuotot	297	283	399
Toimintakulut	-997	-1 381	-1186
Sisäiset erät	1 146	1 224	1357
Toimintakate	466	126	570

Mittarit	TP2014	TA2015	TP2015
Sis.palvelutuotannon tarvitsemat kiinteistöt /21 552 m2*)			
Kustannukset €/m2 /kk (Toimintakulut, poistot ja arvonalentumiset)	5,65	7,09	6.44
Ylläpitokustannukset €/m2/kk (sis. toimintakulut, lämmitys, sähkö, vesi, ulkoalueiden hoito, siivous, vakuutukset, valvonta, pienet korjauskust., esim.ikkunoiden rikkoontumiset yms)	3,78	5.34	4.58
Poistot €/m2/kk	1,87	1.75	1.86

Sitovien tavoitteiden toteutuminen:

Kiinteistöjen PTS suunnitelmien tekeminen on aloitettu.

Kiinteistön huolto on ulkoistettu. Sen avulla on pyritty varmistamaan se, että kiinteistöhuolto on systemaattista, jatkuvaa ja asiantuntevaa ja että kiinteistökatselmukset pidetään vuosittain vuosikelloperiaatteella. Samalla sillä on varmistettu huollon ammattitaitoisuus ja motivaatio.

Kiinteistöjen huollosta on laadittu kirjalliset kiinteistökohtaiset palvelukuvaukset joiden mukaan sopimus on tehty.

Kunnan sisäisessä palvelutuotannossa tarvitsemaa kiinteistökantaa on ylläpidetty, isommat korjaukset tehdään erikseen päätettävien investointimäärärahojen puitteissa. Kiinteistöhuollon

Muista kiinteistöistä maksetaan yhtiövastiketta, ei ylläpidettä tai vuokralainen ylläpitää.

Toimintatuotot ylittyivät noin 110 000 €. Syynä ylitykseen oli teknisen toimen tukikohdan koneiden ja laiteiden myynti Lassila & Tikanojalle.

Toimintakulut alittuivat. Syynä oli se, että Sotepasta ei tullut loppuvuodesta kustannuksia (väistötilojen kustannukset, muutto ja välivarastointikustannukset, yms.), joten ennuste LTA:oon oli väärä.

TOIMINNAN KUVAUS

541	Liikenneväylät
551	Yleiset alueet
561	Liikuntapaikat
565	Jätehuolto
566	Konekeskus
567	Varasto
568	Kunnallistekniikka hallinto

PROSESSIT

- Laadukkaan, luonnonläheisen ja väljän asumisen edistäminen
- Toimivan ja ekotehokkaan yhdyskuntarakenteen kehittäminen
- Vastuullinen ympäristöstä huolehtiminen

SITOVAT TOIMINNALLISET TAVOITTEET

Tulosyksikkö	Prosessi	Tavoite	Strategianäkökulma			
			A	P	T	H
541 Liikenneväylät	Toimivan ja ekotehokkaan yhdyskuntarakenteen kehittäminen	Uusille asuinalueille asennetaan kunnallistekniikkavaiheessa laajakaista	x	x	x	
565 Jätehuolto	Vastuullinen ympäristöstä huolehtiminen	Aktivoidaan kuntalaisia ympäristöasioihin	x	x		
		Järjestetään kierrätys-, kompostointi- yms. tietoiskuja ja informoidaan ympäristöasioista Pyhtää-lehdessä	x	x		

Kunnallistekniikka 1 000 €	TP2014	TA2015	TP2015
Toimintatuotot	343	200	223
Toimintakulut	-670	-586	-637
Sisäiset erät	-5	-7	-73
Toimintakate	-332	-392	-487

Mittarit	TP2014	TA2015	TP2015
Kaavatiet kunnossapito m	36 924	36 924	36 924
Raitit kunnossapito m	3 980	3 980	3 980
Yleisiä teitä m	86 860	86 860	86 860
Yksityistie km	265	265	265
Avustettavat tiehoitokunnat	54	56	56
Avustettavat yksityistiet km	126	140	140
Yksityistieavustus €/km	278	214	214
Kunnan jätekustannukset €/asukas		10,95	0,7

Sitovien tavoitteiden toteutuminen:

Uudelle Sammalkallio II asuinalueelle on asennettu kunnallistekniikkavaiheessa laajakaista.

Jätehuollon kumppanin Kymenlaakson Jäte Oy:n kanssa yhteistyössä on aktivoitu kuntalaisia ympäristöasioihin. Lisäksi heidän kanssaan yhteistyössä on järjestetty kierrätys-, kompostointi- yms. tietoiskuja ja informoitu niistä ja ympäristöasioista Pyhtää-lehdessä.

Alueiden ylläpito palvelut ovat ulkoistettu. Ulkoistuksen avulla on pyritty varmistamaan se, että alueiden ylläpito on systemaattista, jatkuvaa ja asiantuntevaa ja että palvelupisteiden ja liikenneväylien katselmukset pidetään vuosittain vuosikelloperiaatteella. Samalla sillä on varmistettu ylläpidon ammattitaitoisuus ja motivaatio.

Alueiden ylläpidosta on laadittu kirjalliset palvelukuvaukset joiden mukaan sopimus on tehty.

Kaavatiet ja raitit on pidetty liikennöitävässä kunnossa ja pieniä liikenneturvallisuussuunnitelman mukaisia parannuksia on tehty. Kunnan kiinteistöjen piha-alueita ja yleisiä uimarantoja on kunnostettu ja tehty huoltotöitä.

Toimintatuotot ylittyivät hieman LTA:on ennusteesta. Suunnitellut kiinteistöjen myynnit jäivät toteutumatta esim. Verssö, Siltakylän E 18 liittymäalue, Volttila ja Keihässalmi. Sen vuoksi toimintatuotot alittuivat alkuperäisestä TA:sta.

Toimintakulut ylittyivät koska teknisen johtajan, työpäällikön ja työnjohtajan palkkakulut on siirretty teknisen toimen hallinnosta. Lisäksi teknisen toimen tukikohdan järjestelyt olivat ylimääräinen kustannus.

TOIMINNAN KUVAUS

570

Aluelämpöverkosto

PROSESSIT

- Toimivan ja ekotehokkaan yhdyskuntarakenteen kehittäminen

SITOVAT TOIMINNALLISET TAVOITTEET

Tulosyksikkö	Prosessi	Tavoite	Strategianäkökulma			
			A	P	T	H
570 Aluelämpöverkosto	Toimivan ja ekotehokkaan yhdyskuntarakenteen kehittäminen	Kaukolämmön jakelu toimii katkoitta	x		x	

Aluelämpöverkosto 1 000 €	TP2014	TA2015	TP2015
Toimintatuotot	202	200	198
Toimintakulut	-316	-319	-313
Sisäiset erät	141	149	133
Toimintakate	27	29	18

Mittarit	TP2014	TA2015	TP2015
Lämmityskatkot	0	0	0
Liittyneet kiinteistöt	22	24	24

Sitovien tavoitteiden toteutuminen:

Kaukolämmön jakelu on toiminut katkoitta.

Vuosi 2015 oli Ilmatieteen laitoksen mukaan Suomen mittaushistorian lämpimin. Sen vuoksi lämmönmyynti jäi vähäiseksi ja siten toimintatuotot alittuivat.

Koska lämmön myynti jäi alhaiseksi, myös lämmön hankinta Vapo:lta jäi alhaiseksi ja siten toimintakulutkin alittuivat.

TOIMINNAN KUVAUS

270 Ruokapalvelu

PROSESSIT

- Tasapainoisen ja terveellisen ruokailun mahdollistaminen

SITOVAT TOIMINNALLISET TAVOITTEET

Tulosyksikkö	Prosessi	Tavoite	Strategianäkökulma			
			A	P	T	H
270 Ruokapalvelu	Tasapainoisen ja terveellisen ruokailun mahdollistaminen	Ruokapalvelutoimittajien palaveri vähintään kerran vuodessa Asiakastoiveet huomioidaan ruokalistojen suunnittelussa	x	x	x	

Ruokapalvelu 1 000 €	TP2014	TA2015	TOT 12/2015
Toimintatuotot	30	21	27
Toimintakulut	-465	-473	-506
Sisäiset erät	467	453	448
Toimintakate	32	1	-31

Mittarit	TP2014	TA2015	TOT 12/2015
Suoritteet/vuosi	175 000	170 000	168 000
Toimintapäiviä/ vuosi		248	248
Toimintakulut €/toimintapäivä		1895	2036
Toimintatuotot €/pv		1911	1919
Asiakastyytyväisyys (1-5)	2,9	3	3

Sitovien tavoitteiden toteutuminen:

Vuoden 2015 aikana elintarvikkeiden hinnan kehitys on ollut maltillista. Kuuluminen KL-kuntahankintaan on estänyt elintarvikkeiden hintojen voimakkaat heilahtelut ja antanut sopimuksen tuoman volyymiedun hankinnoissa.

Vuoden aikana on toteutettu koululaisten toiveruokapäiviä, tänä vuonna ovat mukana toiveissa olleet myös ns. pikkukoulujen eli Pyttis svenska skola, Suur-Ahvenkosken ja Hirvikosken koulujen toiveet.

Lisäksi toteutettiin teemaviikot VILKAS (vilja ja kasvis) sekä hyvän suosion saanut pulla (liha/kala/ kasvis/broileri/riista) kiertää maailmaa.

Perinneruokaviikolla tarjolla oli nykyisin harvemmin tarjolla olevia silakkalaatikkoa, maksastroganoffia ja tillilihaa.

Leipäviikolla tarjolla oli lasten toivomia pehmeitä leipiä niin rukiisina kuin vaaleina leipinä.

Palvelusopimuksissa kirjatut juhlapyhät - pääsiäinen, vappu, itsenäisyyspäivä ja joulukuun - huomioitiin teemaan liittyvillä aterioilla.

Ruokapalvelujen edustaja oli mukana koko koulun vanhempainillassa sekä uusien ekaluokkalaisten illassa omalla rastipisteellä. Pisteellä esiteltiin mm. keittiötä.

Päiväkoti Majakan tarpeita ja siihen liittyviä toimintaprosesseja käytiin läpi heinäkuun aikana, kun ruokapalvelun toiminnot hoidettiin siirtotiloissa päiväkoti Majakassa.

Vuoden aikana on ollut tapaamisia ja keskusteluja Loviisan kaupungin ruokapalvelujen ja Kymijoen ravintopalvelujen kanssa.

Tapaamisissa on ollut läsnä koko keskuskeittiön henkilökunta ja asioita on käyty läpi benchmarking-menetelmällä.

Ostopalveluiden hyödyistä on käyty keskustelua Kymijoen ravintopalveluiden kanssa.

Elintarvikehankinnoissa osallistuttiin KL-kuntahankinnan järjestämään elintarvikekilpailutukseen, uuden sopimuskauden alkaessa 02/2016. Koska KL-kuntahankinnan sopimus on valtakunnallinen, pienien paikallisten yritysten huomioiminen tässä hankintakohdassa ei ole mahdollista.

Alakoulut osallistuivat valtakunnalliseen Tähteitä nolla - kampanjaan. Kampanjaviikon aikana mitattiin ja arvioitiin syntyvää lautastähteitä.

Hirvikosken koululla oli täydellisiä Tähteitä nolla-päiviä ja Pyttis svenska skolanissa oli päiviä, jolloin lautastähteiden määrä arviointiin silmämääräisesti normaalia pienemmäksi.

Henkilöstö on osallistunut tapaamisiin Loviisan ruokapalveluiden ja Kymijoen ravintopalveluiden kanssa.

Ruokapalvelun henkilökunta vieraili kaikissa Pyhtään kunnan palvelukeittiöissä ja kävi läpi toimintaprosesseja ja niiden kehittämistarpeita.

Työsuojelupäällikkö Timo Hokkasen kanssa käytiin läpi ruokapalvelutoimintaa liittyviä riskejä ja vaaroja.

Taloushallinnon muutos - teknisen toimen hallinnon purku - ja palkkaohjelman muutos - lomapalkkojen vienti kustannuspaikalle, vaikka kustannukset purettiin muissa kustannuspaikoissa - ovat lisänneet ruokapalvelujen toimintakuluja 10 000 € ja 30 400 € = 40 400 €. Tästä seurauksena on huomattava talousarvion ylitys toimintakuluissa.

Toimintatuotot ovat toteutuneet arvioitua paremmin.

Henkilöstökulut ylittivät huomattavasti, johtuen taloushallinnon ja palkkaohjelman muutoksista. Palvelujen ostoissa syntyi säästöä mm. uuden kuljetussopimuksen pohjalta.

Raaka-aine- ja muiden hankintojen osalta määrärahat riittivät toimintaan.

Päivähoidon suoritteiden määrä on ollut laskussa kevään jälkeen, mikä heijastuu sisäisiin tuloihin.

TOIMINNAN KUVAUS

611 Rakennusvalvonta

- Rakennusvalvonta huolehtii rakennusvalvonnan viranomaistehtävistä valvomalla rakentamista koskevien säännösten noudattamista. Rakennusvalvonta ohjaa ja neuvoo rakentamisessa sekä edistää laadukkaan rakennuskannan ja viihtyisän ympäristön syntymistä.
- lisäksi rakennusvalvonta on hoitanut oman työnsä ohella yksityisteihin liittyvät asiat

SITOVAT TOIMINNALLISET TAVOITTEET

- käsittelee rakentamista koskevat luvat
- valvoo rakentamista ja rakennettua ympäristöä
- kiinteistöjen pinta-alojen tarkistusmittaus

SITOVAT TOIMINNALLISET TAVOITTEET

- tehtävien laajuus monipuolisuus ja sivutoimena annetut toimeksiannot aiheuttavat resurssivajetta, jotka vaarantavat perustehtävän hoitamisen MRL:n määräysten mukaisesti
- pysyvän rakennustunnuksen käyttöönoton siirtyminen v 2014 loppupuolelle tulee vaikuttamaan vuoden 2015 toimintaan
- mittaushenkilön/projektityöntekijän palkka lisätty talousarvioon/ 4kk
- palvelustrategian mukaiset toiminnan muutokset aiheuttavat menopuolen kasvua, joka tulee huomioida lupataksaa määritettäessä v. 2015
- talousarvion tulopuolen toteutuma edellyttäne rakennuslupataksan korottamista n. 20%

Rakennusvalvonta	TP2014	TA2015	TP2015
Toimintatuotot	72	62	53
Toimintakulut	-110	-116	-125
Sisäiset erät	-11	-11	-76
Toimintakate	-49	-65	-148

Mittarit	TP2014	TA2015	TP2015
Aloituskokous	12	15	9
Rakennusluvut	144	200	133
Loppukatselmukset	104	230	88
Suoritettut katselmukset	113	230	100
Nettomenot/asukas	14,3	7,38	16,1

Sitovien tavoitteiden toteutuminen:

Oletettua heikompi lupakysyntä ja oletettujen investointihankkeiden siirtyminen aiheutti tulopuolen vajetta budjettiin lupamaksujen 20% korotuksesta huolimatta.

Pysyvän rakennustunnuksen käyttöönotto ja kiinteistörekisterin selviminen rakennustiedon siirtämiseksi verottajalle aiheuttivat n 6000€ budjetoimattoman menoeran.

Menopuolelle aiheutui lisäksi budjetoimattomia kuluja järjestelmäpäivityksen vuoksi sekä sähköisen arkistoinnin pilotointiprojetista (jatkuu vuodelle 2016)

TOIMINNAN KUVAUS

620

Palo- ja pelastustoimi

- toimii alueellisena pelastustoimena 1.1.2004 alkaen
- hallinnoinnista vastaa Kotkan kaupunki
- Kymenlaakson pelastuslaitos toimii kunnallisena liikelaitoksena vastaten pelastustoimen tehtävistä

Palo- ja pelastustoimi	TP2014	TA2015	TP2015
Toimintatuotot	-	-	
Toimintakulut	-337	-355	-325
Toimintakate	-337	-355	-325

TULOSLASKELMA TOTEUTUMISVERAILU		2015 1-12			
		Alkuperäinen talousarvio	Muutettu talousarvio	Toteutuma	Poikkeama
Sisäiset tilit	99 Sisäiset tilit	0	0	0	0
	Sisäiset tilit	0	0	0	0
3 Toimintatuotot	30 Myyntituotot	1 122 495	562 495	494 540	67 955
	32 Maksutuotot	1 496 860	1 409 615	1 374 036	35 579
	33 Tuet ja avustukset	358 388	358 388	399 831	-41 443
	34 Muut toimintatuotot	2 200 455	500 455	766 222	-265 767
	37 Valmistus omaan käyttöön	0	0	0	0
	3 Toimintatuotot	5 178 198	2 830 953	3 034 629	-203 676
4 Toimintakulut	40 Henkilöstökulut	-8 187 560	-8 172 374	-7 805 538	-366 836
	43 Palvelujen ostot	-20 557 998	-20 011 652	-20 282 789	271 136
	45 Aineet, tarvikkeet ja tavarat	-1 255 852	-1 224 752	-1 292 659	67 907
	47 Avustukset	-1 291 100	-1 291 100	-1 642 230	351 130
	48 Muut toimintakulut	-171 612	-791 612	-211 116	-580 496
	4 Toimintakulut	-31 464 122	-31 491 490	-31 234 332	-257 159
TOIMINTAKATE	TOIMINTAKATE	-26 285 924	-28 660 537	-28 199 703	-460 835
5 Verotulot ja valtionosuudet	50 Verotulot	19 653 000	20 324 722	19 959 360	365 362
	55 Valtionosuudet	8 252 295	8 388 595	8 525 267	-136 672
	5 Verotulot ja valtionosuudet	27 905 295	28 713 317	28 484 627	228 690
6 Rahoitustuotot ja -kulut	60 Rahoitustuotot ja -kulut	-141 000	-80 000	-44 727	-35 273
	6 Rahoitustuotot ja -kulut	-141 000	-80 000	-44 727	-35 273
VUOSIKATE	VUOSIKATE	1 478 371	-27 220	240 198	-267 418
7 Poistot ja arvonalentumiset	70 Poistot ja arvonalentumiset	-1 437 011	-1 437 011	-1 326 771	-110 240
	7 Poistot ja arvonalentumiset	-1 437 011	-1 437 011	-1 326 771	-110 240
8 Tilinpäätöstitilit	80 Satunnaiset tuotot ja kulut	0	0	0	0
	8 Tilinpäätöstitilit	0	0	0	0
TULOS	TULOS	41 360	-1 464 231	-1 086 573	-377 658

TOTEUTUMISVERTAILU

		2015 1-12			
		Alkuperäinen talousarvio	Muutettu talousarvio	Toteutuma	Poikkeama
DEMOKRATIAPALVELUT	Sisäiset tilit	-6 373	-6 373	-10 909	4 536
	3 Toimintatuotot	19 552	19 552	9 053	10 499
	4 Toimintakulut	-346 962	-346 962	-282 804	-64 158
	TOIMINTAKATE	-333 783	-333 783	-284 660	-49 123
HALLINTO- JA KEHITTÄMISPALVELUT	Sisäiset tilit	545 148	545 148	492 734	52 414
	3 Toimintatuotot	55 400	55 400	90 115	-34 715
	4 Toimintakulut	-1 722 218	-1 722 218	-1 552 831	-169 387
	TOIMINTAKATE	-1 121 670	-1 121 670	-969 982	-151 688
SIVISTYSTOIMEN HALLINTO	Sisäiset tilit	-127 951	-127 951	0	-127 951
	3 Toimintatuotot	0	0	0	0
	4 Toimintakulut	-90 278	0	0	0
	TOIMINTAKATE	-218 229	-127 951	0	-127 951
PERUSKOULUTUS	Sisäiset tilit	-1 049 312	-1 049 312	-1 178 678	129 366
	3 Toimintatuotot	215 808	215 808	402 907	-187 099
	4 Toimintakulut	-4 622 831	-4 413 109	-4 257 409	-155 700
	TOIMINTAKATE	-5 456 335	-5 246 613	-5 033 180	-213 433
KESKIASTE JA MUU KOULUTUS	Sisäiset tilit	0	0	0	0
	3 Toimintatuotot	0	0	0	0
	4 Toimintakulut	-69 000	-69 000	-65 550	-3 450
	TOIMINTAKATE	-69 000	-69 000	-65 550	-3 450
KIRJASTOTOIMI	Sisäiset tilit	-67 357	-67 357	-67 338	-19
	3 Toimintatuotot	5 000	5 000	8 098	-3 098
	4 Toimintakulut	-239 690	-239 690	-262 896	23 206
	TOIMINTAKATE	-302 047	-302 047	-322 136	20 089
NUORISO- JA LIIKUNTATOIMI	Sisäiset tilit	-179 372	-179 372	-178 322	-1 050
	3 Toimintatuotot	58 900	58 900	50 670	8 230
	4 Toimintakulut	-363 246	-343 246	-351 613	8 368
	TOIMINTAKATE	-483 718	-463 718	-479 265	15 547
SOSIAALI- JA TERVEYSPALVELUJEN HALL	Sisäiset tilit	-381 514	-381 514	0	-381 514
	3 Toimintatuotot	0	0	0	0
	4 Toimintakulut	-453 630	0	0	0
	TOIMINTAKATE	-835 144	-381 514	0	-381 514
LASTEN PÄIVÄHOITO	Sisäiset tilit	-220 986	-220 986	-318 709	97 723
	3 Toimintatuotot	517 030	429 785	435 148	-5 363
	4 Toimintakulut	-2 250 304	-2 510 304	-2 762 277	251 973
	TOIMINTAKATE	-1 954 261	-2 301 506	-2 645 839	344 333
SOSIAALIPALVELUT JA TOIMEENTULOTURV	Sisäiset tilit	-78 179	-78 179	-134 494	56 315
	3 Toimintatuotot	912 454	912 454	705 863	206 591
	4 Toimintakulut	-1 184 276	-1 796 276	-1 817 047	20 771
	TOIMINTAKATE	-350 001	-962 001	-1 245 678	283 676
PERUSTERVEYDENHUOLTO	Sisäiset tilit	-160 478	-160 478	-393 107	232 629
	3 Toimintatuotot	849 599	349 599	374 183	-24 584
	4 Toimintakulut	-16 376 714	-16 276 714	-16 137 239	-139 475
	TOIMINTAKATE	-15 687 593	-16 087 593	-16 156 162	68 569
ERIKOISSAIRAANHOITO	Sisäiset tilit	0	0	0	0
	3 Toimintatuotot	0	0	0	0
	4 Toimintakulut	0	0	637	-637
	TOIMINTAKATE	0	0	637	-637
YMP.TERV.HUOLTO JA YMP.SUOJELU	Sisäiset tilit	0	0	0	0
	3 Toimintatuotot	0	0	0	0
	4 Toimintakulut	-140 000	-140 000	-166 986	26 986
	TOIMINTAKATE	-140 000	-140 000	-166 986	26 986

RUOKAPALVELU	Sisäiset tilit	453 063	453 063	448 383	4 680
	3 Toimintatuotot	20 500	20 500	26 848	-6 348
	4 Toimintakulut	-468 630	-472 630	-506 422	33 793
	TOIMINTAKATE	4 934	934	-31 191	32 124
TEKNISEN TOIMEN HALLINTO	Sisäiset tilit	-81 595	-81 595	0	-81 595
	3 Toimintatuotot	8 500	8 500	13 917	-5 417
	4 Toimintakulut	-453 876	-103 876	-108 033	4 157
	TOIMINTAKATE	-526 971	-176 971	-94 117	-82 855
SUUNNITTELU, KAAVOITUS JA MITTAUS	Sisäiset tilit	0	0	-18	18
	3 Toimintatuotot	10 700	10 700	9 027	1 673
	4 Toimintakulut	-240 400	-300 400	-375 444	75 044
	TOIMINTAKATE	-229 700	-289 700	-366 434	76 735
KIINTEISTÖT	Sisäiset tilit	1 224 521	1 224 521	1 357 017	-132 496
	3 Toimintatuotot	282 755	282 755	398 662	-115 907
	4 Toimintakulut	-1 105 877	-1 380 877	-1 185 739	-195 138
	TOIMINTAKATE	401 399	126 399	569 940	-443 541
KUNNALLISTEKNIikka	Sisäiset tilit	-6 718	-6 718	-73 117	66 399
	3 Toimintatuotot	1 900 000	200 000	223 148	-23 148
	4 Toimintakulut	-525 655	-585 655	-637 041	51 386
	TOIMINTAKATE	1 367 627	-392 373	-487 011	94 638
ALUEELLINEN LÄMPÖLAITOS	Sisäiset tilit	148 500	148 500	132 862	15 638
	3 Toimintatuotot	245 000	200 000	198 387	1 613
	4 Toimintakulut	-349 200	-319 200	-312 629	-6 571
	TOIMINTAKATE	44 300	29 300	18 621	10 679
RAKENNUSVALVONTA	Sisäiset tilit	-11 397	-11 397	-76 304	64 907
	3 Toimintatuotot	77 000	62 000	53 220	8 780
	4 Toimintakulut	-106 576	-116 576	-124 990	8 414
	TOIMINTAKATE	-40 972	-65 972	-148 074	82 102
PELASTUSTOIMINTA	Sisäiset tilit	0	0	0	0
	3 Toimintatuotot	0	0	0	0
	4 Toimintakulut	-354 759	-354 759	-325 111	-29 648
	TOIMINTAKATE	-354 759	-354 759	-325 111	-29 648

	Alkuperäinen talousarvio				Muutettu talousarvio				Toteutuma 2015				Poikkeama 2015			
	TA2015	RAH	MYYNTI	NETTO	LTA2015	RAH	MYYNTI	NETTO	TOT2015	RAH	MYYNTI	NETTO	TOT2015	RAH	MYYNTI	NETTO
Muut vesiosuuskunnat avustukset 2015	-40 000	0	0	-40 000	-40 000	0	0	-40 000	0	0	0	-40 000	0	0	0	0
Aineettomat oikeudet	-40 000	0	0	-40 000	-40 000	0	0	-40 000	0	0	0	-40 000	0	0	0	0
Sammakkaliio 2014	-240 000	0	0	-240 000	-240 000	0	0	-240 000	-395 679	0	51 313	-344 366	-155 679	0	51 313	-104 366
Muut kunn.tekniikan pienet kohteet 2015	-30 000	0	0	-30 000	-30 000	0	0	-30 000	-36 225	0	0	-36 225	-6 225	0	0	-6 225
Alueell. lämpölaatos, verk. laajenn 2015	-120 000	0	0	-120 000	-120 000	0	0	-120 000	-942	0	0	-942	119 058	0	0	119 058
Vanh alueker.pist pois/uuusien rak 2015	-10 000	0	0	-10 000	-10 000	0	0	-10 000	-10 000	0	0	-10 000	0	0	0	0
Liikenneturv.suunn muk työt 2015	-5 000	0	0	-5 000	-5 000	0	0	-5 000	-4 714	0	0	-4 714	286	0	0	286
Kotitien katuvalot 2015	-15 000	0	0	-15 000	-15 000	0	0	-15 000	-8 199	0	0	-8 199	6 801	0	0	6 801
Katujen peruskorj kart. muk 2015	-10 000	0	0	-10 000	-10 000	0	0	-10 000	-874	0	0	-874	9 126	0	0	9 126
Vanhhojen päällysteiden uusim 2015	-15 000	0	0	-15 000	-15 000	0	0	-15 000	-5 872	0	0	-5 872	9 128	0	0	9 128
Elifbrandin talon liittymä 2015	-10 000	0	0	-10 000	-10 000	0	0	-10 000	-7 653	0	0	-7 653	2 347	0	0	2 347
Paikkaukset 2015	-10 000	0	0	-10 000	-10 000	0	0	-10 000	-5 189	0	0	-5 189	4 811	0	0	4 811
E18 rak oheisteiden kuntaos 2015	-200 000	0	0	-200 000	-200 000	0	0	-200 000	-230 264	0	0	-230 264	-30 264	0	0	-30 264
Tievalojen peruskorj 2015	-15 000	0	0	-15 000	-15 000	0	0	-15 000	-11 739	0	0	-11 739	3 261	0	0	3 261
Vihersuunn. muk työt, Siltakylä 2015	-10 000	0	0	-10 000	-10 000	0	0	-10 000	-9 886	0	0	-9 886	114	0	0	114
Vihersuunn muk. työt, Kirkontyö 2015	-10 000	0	0	-10 000	-10 000	0	0	-10 000	-9 965	0	0	-9 965	35	0	0	35
Asuinalueiden maisemointi 2015	-10 000	0	0	-10 000	-10 000	0	0	-10 000	-10 061	0	0	-10 061	-61	0	0	-61
Siltakylän lahden niitto 2015	-20 000	0	0	-20 000	-20 000	0	0	-20 000	-1 634	0	0	-1 634	18 366	0	0	18 366
Uimarannat 2015	-20 000	0	0	-20 000	-20 000	0	0	-20 000	-9 318	0	0	-9 318	10 682	0	0	10 682
Malmiinsuontien pohj.pään maisem 2015	-45 000	0	0	-45 000	-45 000	0	0	-45 000	-25 483	0	0	-25 483	19 517	0	0	19 517
Huutjärven kunnostus 2015	-5 000	0	0	-5 000	-5 000	0	0	-5 000	0	0	0	0	5 000	0	0	5 000
Huutjärven rantapuisto 2015	-5 000	0	0	-5 000	-5 000	0	0	-5 000	-102	0	0	-102	4 898	0	0	4 898
Kaunisaaaren satama-al kunn 2015	-10 000	0	0	-10 000	-10 000	0	0	-10 000	-10 443	0	0	-10 443	-443	0	0	-443
Keihässalmen satama-al kunn 2015	-5 000	0	0	-5 000	-5 000	0	0	-5 000	0	0	0	0	5 000	0	0	5 000
Strukan sulku 2015	-80 000	40 000	0	-40 000	-80 000	40 000	0	-40 000	-19 992	0	0	-19 992	60 008	-40 000	0	20 008
Ryöminsalmen kunnostus 2015	-5 000	0	0	-5 000	-5 000	0	0	-5 000	-2 638	0	0	-2 638	2 363	0	0	2 363
Kiinteät rakenteet ja laitteet	-905 000	40 000	0	-865 000	-905 000	40 000	0	-865 000	-816 871	0	51 313	-765 558	88 129	-40 000	51 313	99 442
Opetusteknologia 2015	-40 000	0	0	-40 000	-40 000	0	0	-40 000	-44 015	0	0	-44 015	-4 015	0	0	-4 015
Opetustoimen kalustoinv. 2015	-20 000	0	0	-20 000	-20 000	0	0	-20 000	-20 973	0	0	-20 973	-973	0	0	-973
Sivouskoneet 2015	-6 000	0	0	-6 000	-6 000	0	0	-6 000	-5 507	0	0	-5 507	493	0	0	493
Keittiöiden koneet ja laitteet 2015	-6 000	0	0	-6 000	-6 000	0	0	-6 000	-5 659	0	0	-5 659	341	0	0	341
Tekninen varusteet 2015	-5 000	0	0	-5 000	-5 000	0	0	-5 000	-3 167	0	0	-3 167	1 833	0	0	1 833
Valvontakamerat 2015	-5 000	0	0	-5 000	-5 000	0	0	-5 000	-3 113	0	0	-3 113	1 887	0	0	1 887
Koneet ja kalusto	-82 000	0	0	-82 000	-82 000	0	0	-82 000	-82 433	0	0	-82 433	-433	0	0	-433
Kiinteistökaupat 2015	-100 000	0	100 000	0	-100 000	0	100 000	0	-46 340	0	0	-46 340	53 660	0	-100 000	-46 340
Maa- ja vesialueet	-100 000	0	100 000	0	-100 000	0	100 000	0	-46 340	0	0	-46 340	53 660	0	-100 000	-46 340
Munapirtin vesihuolto 2015	-1 500 000	0	1 500 000	0	0	0	0	0	0	0	0	0	0	0	0	0
Osakkeet ja osuudet	-1 500 000	0	1 500 000	0	0	0	0	0	0	0	0	0	0	0	0	0
Sähköisen asioinnin kehittäminen 2015	-15 000	0	0	-15 000	-15 000	0	0	-15 000	-4 724	0	0	-4 724	10 276	0	0	10 276
Kirjastojärj. uusiminen 2015	-63 500	0	0	-63 500	-63 500	0	0	-63 500	-50 554	0	0	-50 554	12 946	0	0	12 946

	Aikuperäinen talousarvio				Muutettu talousarvio				Toteutuma 2015				Poikkeama 2015			
	TA2015	RAH	MYYN	NETTO	LTA2015	RAH	MYYN	NETTO	TOT2015	RAH	MYYN	NETTO	TOT2015	RAH	MYYN	NETTO
Muut pitkävaikuttaiset menot	-78 500	0	0	-78 500	-78 500	0	0	-78 500	-55 278	0	0	-55 278	23 222	0	0	23 222
Kunnanvirasto 2015	-12 000	0	0	-12 000	-12 000	0	0	-12 000	-2 067	0	0	-2 067	9 933	0	0	9 933
Kirkonkylän ter.v.as/Touhula talo 2015	-10 000	0	0	-10 000	-10 000	0	0	-10 000	-9 960	0	0	-9 960	40	0	0	40
Hoivahovi 2015	-5 000	0	0	-5 000	-5 000	0	0	-5 000	-149	0	0	-149	4 851	0	0	4 851
Päiväkoti Majakka 2015	-5 000	0	0	-5 000	-5 000	0	0	-5 000	-2 021	0	0	-2 021	2 979	0	0	2 979
Vanhustentalot Kirkonkylä 2015	-10 000	0	0	-10 000	-10 000	0	0	-10 000	-10 227	0	0	-10 227	-227	0	0	-227
Suur-Ahvenkosken koulu 2015	-30 000	0	0	-30 000	-30 000	0	0	-30 000	-30 706	0	0	-30 706	-706	0	0	-706
Hirvikosken puukoulu 2015	-10 000	0	0	-10 000	-10 000	0	0	-10 000	-1 130	0	0	-1 130	8 870	0	0	8 870
Päiväkoti Mäsama 2015	-5 000	0	0	-5 000	-5 000	0	0	-5 000	-3 002	0	0	-3 002	1 998	0	0	1 998
Pyttis svenska skola 2015	-10 000	0	0	-10 000	-10 000	0	0	-10 000	-10 354	0	0	-10 354	-354	0	0	-354
Huutjärven koulu 2015	-115 000	0	0	-115 000	-115 000	0	0	-115 000	-145 761	0	0	-145 761	-30 761	0	0	-30 761
Muut talonrak pienet kohteet 2015	-30 000	0	0	-30 000	-30 000	0	0	-30 000	-21 852	0	0	-21 852	8 148	0	0	8 148
Keihässalmen rakennukset 2015	-5 000	0	0	-5 000	-5 000	0	0	-5 000	0	0	0	0	5 000	0	0	5 000
Kiint pitk täht kunnostussuunn PTS 2015	-5 000	0	0	-5 000	-5 000	0	0	-5 000	0	0	0	0	5 000	0	0	5 000
Sotepa 2015	-500 000	0	0	-500 000	-500 000	0	0	-500 000	-430 858	0	0	-430 858	69 142	0	0	69 142
Rakennukset ja rakennelmat	-752 000	0	0	-752 000	-752 000	0	0	-752 000	-668 087	0	0	-668 087	83 913	0	0	83 913
	-3 457 500	40 000	1 600 000	-1 817 500	-1 957 500	40 000	100 000	-1 817 500	-1 669 008	0	51 313	-1 617 696	288 492	-40 000	-48 688	199 804
	-3 457 500	40 000	1 600 000	-1 817 500	-1 957 500	40 000	100 000	-1 817 500	-1 669 008	0	51 313	-1 617 696	288 492	-40 000	-48 688	199 804

Tilinpäätöslaskelmat

TULOSLASKELMA JA TASE

Pyhtään kunta

TULOSLASKELMA	12/2015	12/2014
Toimintatuotot		
Myyntituotot	494 539,78	577 530,89
Maksutuotot	1 374 035,80	1 481 633,24
Tuet ja avustukset	399 831,10	439 778,64
Muut toimintatuotot	766 222,44	861 560,36
Toimintatuotot	3 034 629,12	3 360 503,13
Toimintakulut		
Henkilöstökulut		
Palkat ja palkkiot	-5 900 855,92	-7 655 152,74
Eläkekulut	-1 638 786,25	-1 946 053,98
Muut henkilösivukulut	-265 895,79	-360 504,28
Henkilöstökulut	-7 805 537,96	-9 961 711,00
Palvelujen ostot	-20 282 788,55	-17 765 770,96
Aineet tarvikkeet ja tavarat		
Ostot tilikauden aikana	-1 292 658,88	-1 356 539,35
Aineet tarvikkeet ja tavarat	-1 292 658,88	-1 356 539,35
Avustukset	-1 642 229,86	-1 487 763,16
Muut toimintakulut	-211 116,38	-254 246,37
Toimintakulut	-31 234 331,63	-30 826 030,84
TOIMINTAKATE	-28 199 702,51	-27 465 527,71
Verotulot	19 959 360,37	19 855 217,22
Valtionosuudet	8 525 267,00	8 674 213,00
Rahoitustuotot ja -kulut		
Korkotuotot	20 454,64	20 666,04
Muut rahoitustuotot	9 720,78	8 456,19
Korkokulut	-74 507,05	-104 998,70
Muut rahoituskulut	-395,13	-712,50
Rahoitustuotot ja -kulut	-44 726,76	-76 588,97
VUOSIKATE	240 198,10	987 313,54
Poistot ja arvonalentumiset		
Suunnitelman mukaiset poistot	-1 326 770,94	-1 352 038,29
Poistot ja arvonalentumiset	-1 326 770,94	-1 352 038,29
Satunnaiset erät		
TILIKAUDEN TULOS	-1 086 572,84	-364 724,75
TILIKAUDEN YLIJÄÄMÄ/ALIJÄÄMÄ	-1 086 572,84	-364 724,75

TULOSLASKELMA JA TASE

Pyhtään kunta

TASE	12/2015	12/2014
VASTAAVAA		
PYSYVÄT VASTAAVAT		
Aineettomat hyödykkeet		
Aineettomat oikeudet	226 432,02	299 985,55
Muut pitkävaikutteiset menot	94 406,06	144 397,98
Aineettomat hyödykkeet	320 838,08	444 383,53
Aineelliset hyödykkeet		
Maa- ja vesialueet	4 794 470,39	4 767 783,49
Rakennukset	10 827 833,52	10 657 602,45
Kiinteät rakenteet ja laitteet	4 841 070,57	4 447 159,54
Koneet ja kalusto	194 653,50	203 324,47
Ennakkomaksut ja keskeneräiset hankinnat	0,00	249 225,72
Aineelliset hyödykkeet	20 658 027,98	20 325 095,67
Sijoitukset		
Kuntayhtymäosuudet	2 404 848,96	2 404 848,96
Osakkuusyhteisöosuudet	1 870 000,00	1 870 000,00
Muut osakkeet ja osuudet	175 365,96	175 340,96
Muut lainasaamiset	1 218 132,70	1 216 532,70
Muut saamiset	622 462,00	622 462,00
Sijoitukset	6 290 809,62	6 289 184,62
PYSYVÄT VASTAAVAT	27 269 675,68	27 058 663,82
TOIMEKSIANTOJEN VARAT		
Lahjoitusrahastojen erityiskatteet	30 703,29	54 737,49
TOIMEKSIANTOJEN VARAT	30 703,29	54 737,49
VAIHTUVAT VASTAAVAT		
Vaihto-omaisuus		
Saamiset		
Pitkäaikaiset saamiset		
Lyhytaikaiset saamiset		
Myyntisaamiset	355 848,92	337 199,12
Muut saamiset	197 421,88	230 760,90
Siirtosaamiset	261 676,00	505 590,37
Lyhytaikaiset saamiset	814 946,80	1 073 550,39
Saamiset	814 946,80	1 073 550,39
Rahoitusarvopaperit		
Rahat ja pankkisaamiset		
Rahat ja pankkisaamiset	147 458,70	300 682,79
VAIHTUVAT VASTAAVAT	962 405,50	1 374 233,18
VASTAAVAA	28 262 784,47	28 487 634,49

TULOSLASKELMA JA TASE

Pyhtään kunta

VASTAAVAA	28 262 784,47	28 487 634,49
VASTATTAVAA		
OMA PÄÄOMA		
Peruspääoma	8 395 370,52	8 395 370,52
Edellisten tilikausien ylijäämä (alijäämä)	2 724 191,90	3 088 916,65
Tilikauden ylijäämä (alijäämä)	-1 086 572,84	-364 724,75
OMA PÄÄOMA	10 032 989,58	11 119 562,42
POISTOERO JA VAPAAEHTOISET VARAUKSET		
PAKOLLISET VARAUKSET		
Muut pakolliset varaukset	879 200,00	879 200,00
PAKOLLISET VARAUKSET	879 200,00	879 200,00
TOIMEKSIANTOJEN PÄÄOMAT		
Lahjoitusrahastojen pääomat	30 703,29	54 737,49
TOIMEKSIANTOJEN PÄÄOMAT	30 703,29	54 737,49
VIERAS PÄÄOMA		
Pitkäaikainen vieras pääoma		
Lainat rahoitus- ja vakuutuslaitoksilta	2 779 166,59	2 363 782,93
Saadut ennakot	59 943,00	107 189,90
Pitkäaikainen vieras pääoma	2 839 109,59	2 470 972,83
Lyhytaikainen vieras pääoma		
Lainat rahoitus- ja vakuutuslaitoksilta	11 508 317,73	10 096 426,34
Ostovelat	1 838 719,29	2 296 071,47
Muut velat	290 213,67	379 879,18
Siirtovelat	843 531,32	1 190 784,76
Lyhytaikainen vieras pääoma	14 480 782,01	13 963 161,75
VIERAS PÄÄOMA	17 319 891,60	16 434 134,58
VASTATTAVAA	28 262 784,47	28 487 634,49

RAHOITUSLASKELMA

	TP 2015 1 000 €	TP 2014 1 000 €
Toiminnan rahavirta		
Vuosikate	240	987
Satunnaiset erät		
Tulorahoituksen korjauserät	-248	-250
Investointien rahavirta		
Investointimenot	-1 617	-2 459
Rahoitusosuudet investointimenoihin	0	240
Pysyvien vastaavien hyödykkeiden luov.tulot	330	689
Toiminnan ja investointien rahavirta	<u>-1 295</u>	<u>-793</u>
Rahoituksen rahavirta		
Antolainauksen muutokset		
Antolainasaamisten lisäykset	-2	0
Antolainasaamisten vähennykset	0	0
Lainakannan muutokset		
Pitkäaikaisten lainojen lisäys	1 500	
Pitkäaikaisten lainojen vähennys	-1 271	-1 196
Lyhytaikaisten lainojen muutos	1 598	2 020
Oman pääoman muutokset	0	0
Muut maksuvalmiuden muutokset	-683	-293
Rahoituksen rahavirta	<u>1 142</u>	<u>531</u>
Rahavarojen muutos	-153	-262
Kassavarat 31.12	147	300
Kassavarat 1.1	300	563

TULOSLASKELMA JA TASE

Pyhtää-konserni

TULOSLASKELMA

12/2015

Toimintatuotot	10 252 249,07
Toimintakulut	-38 084 679,11
Osuus osakkuusyhteisöjen voitosta (tappiosta)	-5 324,97
TOIMINTAKATE	-27 837 755,01
Verotulot	19 959 360,37
Valtionosuudet	8 612 148,53
Rahoitustuotot ja -kulut	
Korkotuotot	20 557,83
Muut rahoitustuotot	11 635,94
Korkokulut	-82 138,88
Muut rahoituskulut	-638,89
Rahoitustuotot ja -kulut	-50 584,01
VUOSIKATE	683 169,89
Poistot ja arvonalentumiset	
Suunnitelman mukaiset poistot	-1 537 908,23
Arvonalentumiset	-5,82
Poistot ja arvonalentumiset	-1 537 914,05
TILIKAUDEN TULOS	-854 744,16
Tilinpäätössiirrot	0,00
Tilikauden verot	
Laskennalliset verot	-2,40
Vähemmistöosuus	-1,66
TILIKAUDEN YLIJÄÄMÄ/ALIJÄÄMÄ	-854 748,21

TASE	12/2015	12/2014
VASTAAVAA		
PYSYVÄT VASTAAVAT		
Aineettomat hyödykkeet		
Aineettomat oikeudet	251 633,95	312 016,49
Konserniliikearvo		
Muut pitkävaikutteiset menot	100 430,63	147 798,18
Ennakkomaksut	3 855,55	14 250,83
Aineettomat hyödykkeet	355 920,14	474 065,51
Aineelliset hyödykkeet		
Maa- ja vesialueet	4 881 207,23	4 854 520,33
Rakennukset	12 042 750,02	11 970 621,22
Kiinteät rakenteet ja laitteet	4 894 508,74	4 492 155,82
Koneet ja kalusto	347 488,48	347 766,76
Muut aineelliset hyödykkeet	88,82	
Ennakkomaksut ja keskeneräiset hankinnat	45 451,50	262 027,84
Aineelliset hyödykkeet	22 211 494,79	21 927 091,97
Sijoitukset		
Osakkuusyhteisöosuudet	1 882 662,64	1 890 206,03
Muut osakkeet ja osuudet	194 667,97	179 737,21
Muut lainasaamiset	1 218 132,70	1 216 532,70
Muut saamiset	625 986,89	625 728,21
Sijoitukset	3 921 484,24	3 912 204,14
PYSYVÄT VASTAAVAT	26 488 899,16	26 313 361,62
TOIMEKSIANTOJEN VARAT		
Valtion toimeksiannot	18 478,54	31 491,65
Lahjoitusrahastojen erityiskatteet	37 604,93	61 766,37
TOIMEKSIANTOJEN VARAT	56 083,47	93 258,02
VAIHTUVAT VASTAAVAT		
Vaihto-omaisuus		
Aineet ja tarvikkeet	68 201,88	77 313,78
Keskeneräiset tuotteet	5 036,99	6 624,63
Muu vaihto-omaisuus	145,09	174,58
Vaihto-omaisuus	73 383,97	84 112,99
Saamiset		
Pitkääkaiset saamiset		
Pitkääkaiset saamiset	0,00	
Lyhyt- ja keskipitkät saamiset		
Myyntisaamiset	1 019 728,95	977 571,77
Lainasaamiset	6,09	
Muut saamiset	281 547,54	306 468,63
Siirtosaamiset	313 166,62	576 523,15
Lyhyt- ja keskipitkät saamiset	1 614 449,19	1 860 563,55
Saamiset	1 614 449,19	1 860 563,55
Rahotusarvopaperit		
Muut arvopaperit	0,13	0,13
Rahotusarvopaperit	0,13	0,13
Rahat ja pankkisaamiset	693 616,07	678 745,18
VAIHTUVAT VASTAAVAT	2 381 449,36	2 623 421,85
VASTAAVAA	28 926 431,99	29 030 041,49
VASTATTAVAA		
OMA PÄÄOMA		
Peruspääoma	8 395 370,54	8 395 370,54
Arvonkorotusrahasto	22 433,75	22 433,75

Muut omat rahastot	1 948,74	1 948,74
Edellisten tilikausien ylijäämä (alijäämä)	2 316 125,46	2 666 515,51
Tilikauden ylijäämä (alijäämä)	-854 748,21	-350 203,55
OMA PÄÄOMA	9 881 130,27	10 736 064,98
VÄHEMMISTÖOSUUDET	1 832,60	704,36
PAKOLLISET VARAUKSET		
Eläkevaraukset		
Muut pakolliset varaukset	314 788,11	258 548,61
PAKOLLISET VARAUKSET	314 788,11	258 548,61
TOIMEKSIANTOJEN PÄÄOMAT		
Valtion toimeksiannot	17 639,46	31 129,12
Lahjoitusrahastojen pääomat	37 852,00	62 232,12
TOIMEKSIANTOJEN PÄÄOMAT	55 491,46	93 361,24
KONSERNIRESERVI		
VIERAS PÄÄOMA		
Pitkäaikainen vieras pääoma		
Lainat rahoitus- ja vakuutuslaitoksilta	3 075 695,26	2 682 939,13
Lainat julkisyhteisöiltä	3 751,68	3 777,53
Saadut ennakot	59 943,00	107 189,90
Laskennalliset verovelat	0,00	
Pitkäaikainen vieras pääoma	3 139 389,94	2 793 906,56
Lyhytaikainen vieras pääoma		
Joukkovelkakirjalainat		
Lainat rahoitus- ja vakuutuslaitoksilta	11 533 845,26	10 119 112,36
Lainat julkisyhteisöiltä	25,85	25,85
Lainat muilta luotonantajilta		83 438,48
Saadut ennakot	3 442,15	2 636,07
Ostovelat	2 100 306,31	2 505 348,94
Muut velat	420 941,66	514 529,89
Siirtovelat	1 473 546,42	1 920 674,61
Laskennalliset verovelat	1 691,94	1 689,54
Lyhytaikainen vieras pääoma	15 533 799,60	15 147 455,74
VIERAS PÄÄOMA	18 673 189,54	17 941 362,30
VASTATTAVAA	28 926 431,99	29 030 041,49

RAHOITUSLASKELMA	EUR	Konsernivaluutta	12/2015
Toiminnan rahavirta			
Vuosikate			683 169,89
Satunnaiset erät			
Tilikauden verot			
Tulorahoituksen korjaukset			-186 460,50
			496 709,39
Investointien rahavirta			
Investointimenot			-1 809 549,23
Rahoitusosuudet investointimenoihin			759,01
Pysyvien vastaavien hyödykkeiden luovutustulot			340 928,04
			-1 467 862,19
Toiminnan ja investointien rahavirta			-971 152,80
Rahoituksen rahavirta			
Antolainauksen muutokset			
Antolainasaamisten lisäykset			-1 858,68
Antolainasaamisten vähennykset			-1 858,68
Lainakannan muutokset			
Pitkäaikaisten lainojen lisäys			1 500 000,00
Pitkäaikaisten lainojen vähennys			-1 289 349,51
Lyhytaikaisten lainojen muutos			1 513 374,21
			1 724 024,70
Oman pääoman muutokset			
Oman pääoman muutokset			-1 118,99
Muutokset vähemmistön osuudessa			1 126,59
			7,60
Muut maksuvalmiuden muutokset			
Toimeksiantojen varojen ja pääomien muutokset			-688,70
Vaihto-omaisuuden muutos			10 732,17
Saamisten muutos			246 214,94
Korottomien velkojen muutos			-992 408,33
			-736 149,92
Rahoituksen rahavirta			986 023,69
Rahavarojen muutos			14 870,89
Rahavarat kauden lopussa			693 616,20
Rahavarat 1.1.			678 745,31
Avaavan kassan kurssierot			0,00
Rahavarojen muutoksen kurssierot			0,00
Rahavarojen muutos			14 870,89
Yritysjärjestelyssä tulleet/lähteneet rahavarat			0,00
			0,00

Liitetiedot

1/2

**Luettelo tilikautena 1.1.-31.12.2015 käytetyistä kirjanpitokirjoista
ja tositelajeista sekä niiden säilytystavoista**

Tasekirja		sidottu
Pääkirja		sähköinen arkistointi
Päiväkirja		sähköinen arkistointi

KÄYTETYT TOSITELAJIT

SAP R/3 talous- ja toiminnanohjausjärjestelmä

Ostoreskontran tositteet	KR, KA, KG	sähköinen arkistointi
Ostoreskontran maksut	KZ ZP	sähköinen arkistointi paperinen arkistointi
Myyntireskontran tositteet	RV	sähköinen arkistointi
Myyntireskontran suoritukset	DA, DZ ZP	sähköinen arkistointi paperinen arkistointi
Käyttöomaisuuden tositteet	AA, AB, AF	paperinen arkistointi
Kirjanpidon muistiotositteet	SA, AB	paperinen arkistointi
Palkkatositteet	L1, K8	paperinen arkistointi
Liittymät:	YPH L5	paperinen arkistointi
Maksuliikenteen tositteet	ZV	paperinen arkistointi

Arkistointi hoidetaan SAP järjestelmällä ja järjestelmä on kahdennettu kahteen eri paikassa olevaan konesallin ja tiedot kopioituvat automaattisesti.

LIITETIEDOT

KÄYTTÖOMAISUUDEN ARVOSTUS

Käyttöomaisuus on merkitty taseeseen hankintamenoon, vähennettynä suunnitelman mukaisilla poistoilla. Suunnitelman mukaiset poistot on laskettu ennalta laaditun poisto suunnitelman mukaisesti.

SIJOITUSTEN ARVOSTUS

Pysyvien vastaavien käyttöomaisuusosakkeet on merkitty taseessa hankintamenoon.

RAHOITUSOMAISUUDEN ARVOSTUS

Saamiset on merkitty taseeseen hankintamenoon tai sitä alempaan todennäköiseen arvoon.

SUUNNITELMAPOISTOJEN JA POISTONALAISTEN INVESTOINTIEN VASTAAVUUDESTA 2014-2018

Suunnitelman mukaiset poistot	1 410 360
Poistonalaisten investointien omahar	1 544 860
Poikkeama €	-134 500
Poikkeama %	-9

KONSERNITILINPÄÄTÖKSEN LAATIMISPERIAATTEET

Konsernitilinpäätöksen laajuus ja vertailukelpoisuus

Konsernitilinpäätökseen on yhdistetty kaikki kuntayhtymät, joissa kunta on jäsenenä.

Vuodelta 2015 on laadittu kuntalain edellyttämällä tavalla konsernituloslaskelma ja rahoituslaskelma liitetietoineen konsernitaseen lisäksi.

Poistoerot ja vapaaehtoiset varaukset on vuonna 2015 jaettu uuden ohjeen mukaisesti konsernituloslaskelmassa laskennallisten verojen muutokseen ja tilikauden yli- tai alijäämään sekä konsernitaseessa omaan pääomaan ja verovelkaan.

Tilikauden 2014 vertailutiedot korjattu.

Keskinäisen omistuksen eliminointi

Kunnan ja sen tytäryhteisöjen keskinäisen omistuksen eliminointi on tehty nimellis- eli pariarvomenetelmällä.

Sisäiset liiketapahtumat ja sisäiset katteet

Konserniyhteisöjen väliset keskinäiset saamiset ja velat sekä olennaiset vaihto- ja käyttöomaisuuteen sisältyvät sisäiset katteet on vähennetty.

TULOSLASKELMAN LIITETIEDOT

Pyhtää-konserni

	Konserni	Kunta	
	12/2015	12/2015	12/2014
TOIMINTATUOTOT TEHTÄVÄKOKONAISUUKSINA			
Yleishallinto	176 119,96	99 168,54	263 825,60
Sosiaali- ja terveyspalvelut	8 620 591,03	1 512 465,22	1 596 456,59
Opetus- ja kulttuuripalvelut	494 218,84	461 676,12	373 600,64
Yhdyskuntapalvelut	908 099,31	908 099,31	1 054 583,87
Muut palvelut	53 219,93	53 219,93	72 036,43
Toimintatuotot yhteensä	10 252 249,08	3 034 629,12	3 360 503,13
VEROTULOT			
Kunnan tulovero	17 439 688,47	17 439 688,47	17 481 001,11
Osuus yhteisöveron tuotosta	642 163,69	642 163,69	535 230,57
Kiinteistövero	1 877 508,21	1 877 508,21	1 838 985,54
Verotulot yhteensä	19 959 360,37	19 959 360,37	19 855 217,22
VALTIONOSUUDET			
Kunnan peruspalvelujen valtionosuus	8 331 921,38	8 331 921,38	9 591 157,04
Veroluihin perustuva valtionosuuden tasaus	1 318 224,00	1 318 224,00	401 524,00
Järjestelmämuutoksen tasaus	46 120,62	46 120,62	190 395,96
Koulutuskuntayhtymien valtionosuus	86 881,53		
Muu opetus- ja kulttuuritoimen valtionosuus	-1 170 999,00	-1 170 999,00	-1 508 864,00
Valtionosuudet yhteensä	8 612 148,53	8 525 267,00	8 674 213,00
PAKOLLISTEN VARAUSTEN MUUTOKSET			
Potilasvahinkovastuuvaraus 1.1.	258 548,61		
Lisäykset	56 239,50		
Potilasvahinkovastuuvaraus 31.12.	314 788,11	0,00	0,00
Lisäykset	879 200,00	879 200,00	
Muut pakolliset varaukset 31.12.	879 200,00	879 200,00	0,00
Varaukset yhteensä	1 193 988,11	879 200,00	0,00
PYSYVIEN VASTAAVIEN HYÖDYKKEIDEN MYyntIVOITOT JA -TAPPIOT			
Muut toimintatuotot			
Maa- ja vesialueiden myyntivoitot	65 270,99	65 056,03	249 351,92
Rakennusten myyntivoitot	92 696,84	92 696,84	
Muut myyntivoitot	90 989,63	90 989,63	40 865,92
Myyntivoitot	248 957,46	248 742,50	290 217,84
Muut toimintakulut			
Muut myyntitappiot			-40 698,48
Myyntitappiot	0,00	0,00	-40 698,48
YHTEISMÄÄRÄT MUIHIN RAHOITUSTUOTTOIHIN SISÄLTYVISTÄ TUOTOISTA, JOTKA ON SAATU OSUUKSISTA MUISSA YRITYKSISSÄ			
Osinkotuotot ja osuuspääomien korot	907,60		
Osinkotuotot muita	5,70		
Muut rahoitustuotot	10 722,64	9 720,78	8 456,19
Muut rahoitustuotot	11 635,94	9 720,78	8 456,19
OMISTUKSEN ELIMINOINTIEROT			
TILINTARKASTAJIEN PALKKIOIDEN ERITTELY			
Tilintarkastus		8 349,54	8 033,33
Tilintarkastajan muut toimeksiannot			
Veroneuvonta		4 782,68	3 298,00
Muut palvelut		13 132,22	11 331,33
Tilintarkastajien palkkiot			

POISTOSUUNNITELMA	Poistolaji	Poisto aika	Poisto %
Aineettomat hyödykkeet			
Atk-ohjelmat	tasapoisto	2 vuotta (ennen 3)	
Muut aineettomat oikeudet	tasapoisto	5 vuotta	
Perustamis- ja järjestelymenot	tasapoisto	3 vuotta	
Tutkimus- ja kehittämismenot	tasapoisto	2 vuotta (ennen 3)	
Konserniliikearvo	tasapoisto	2 vuotta (ennen 5)	
Liikearvo	tasapoisto	2 vuotta (ennen 5)	
Muut pitkäaikaiset menot	tasapoisto	3 vuotta	
Aineelliset hyödykkeet			
Maa- ja vesialueet	ei poistoa		
Rakennukset ja rakennelmat			
Hallinto- ja laitosrakennukset	tasapoisto	20 vuotta (ennen 30)	
Tehdas- ja tuotantorakennukset	tasapoisto	20 vuotta	
Talousrakennukset	tasapoisto	10 vuotta (ennen 15)	
Vapaa-ajanrakennukset	tasapoisto	20 vuotta	
Asuinrakennukset	tasapoisto	30 vuotta	
Muut rakennukset	tasapoisto	15 vuotta	
Kiinteät rakenteet ja laitteet			
Kadut, tiet, torit, puistot	menojäämäpoisto		15
Sillat, laiturit, uimalat	menojäämäpoisto		10
Muut maa- ja vesirakenteet	menojäämäpoisto		10
Vesijohtoverkosto	menojäämäpoisto		7
Viemäriverkosto	menojäämäpoisto		7
Sähköjohdot, ulkovaalistuslaitteet	menojäämäpoisto		15
Laitosten laitoskoneet ja laitteet	menojäämäpoisto		15 (ennen 10)
Vesilaitoksen kiinteät rakenteet	menojäämäpoisto		15 (ennen 10)
Muut kiinteät konet, laitteet ja rakenteet	menojäämäpoisto		20
Koneet ja kalusto			
Henkilö- ja pakettiautot	tasapoisto	5 vuotta	
Kuorma-autot yms.	tasapoisto	10 vuotta	
Rautaiset alukset	tasapoisto	15 vuotta	
Puiset alukset	tasapoisto	8 vuotta	
Muut kuljetusvälineet	tasapoisto	4 vuotta (ennen 5)	
Muut liikkuvat työkonet	tasapoisto	5 vuotta	
Muut raskaat koneet	tasapoisto	10 vuotta	
Muut kevyet koneet	tasapoisto	5 vuotta	
Sairaala/terveydenhuoltolaitteet yms.	tasapoisto	5 vuotta	
Atk-laitteet	tasapoisto	3 vuotta	
Muut laitteet ja kalusteet	tasapoisto	3 vuotta	
Muut aineelliset hyödykkeet			
Luonnonvarat	käytön mukainen poisto		
Arvo- ja taide-esineet	ei poistoa		
Keskeneräiset hankinnat	ei poistoa		
Käyttöomaisuusarvopaperit ja muut pitkäaikaiset sijoitukset			
Osakkeet ja osuudet	ei poistoa		

TASEEN LIITETIEDOT

Pyhtää-konserni	Konserni		Kunta	
	2015	2014	2015	2014
TASEEN VASTAAVIA KOSKEVAT LIITETIEDOT				
PYSYVÄT VASTAAVAT				
AINEETTOMAT HYÖDYKKEET				
Aineettomat oikeudet				
Hankintameno 1.1. (+)	1 205 454,13	1 140 573,21	1 125 609,38	1 065 011,89
Lisäykset (investoinnit) (+)	15 507,30	61 784,04	4 723,70	60 597,49
Siirrot erien välillä (+/-)	14 250,83	3 096,88		
Kertyneet sumu-poistot ja arvonalennukset 1.1. (-)	-893 437,64	-747 827,77	-825 623,83	-694 515,50
Kauden poistot (-)	-90 140,66	-145 609,86	-78 277,23	-131 108,33
Aineettomat oikeudet	251 633,95	312 016,49	226 432,02	299 985,55
Tietokoneohjelmistot				
Hankintameno 1.1. (+)	35 393,18	35 393,18	35 336,13	35 336,13
Kertyneet sumu-poistot ja arvonalennukset 1.1. (-)	-35 393,18	-24 047,22	-35 336,13	-23 990,17
Kauden poistot (-)		-11 345,96		-11 345,96
Aineettomat oikeudet	251 633,95	312 016,49	226 432,02	299 985,55
Muut pitkävaikutteliset menot				
Liiketarve				
Lisäykset (investoinnit) (+)	3 114,34			
Liiketarve	3 114,34			
Muut pitkävaikutteliset menot				
Hankintameno 1.1. (+)	242 663,56	210 799,16	231 186,20	199 352,84
Lisäykset (investoinnit) (+)	170,15	36 120,32		36 104,44
Vähennykset (-)		-4 271,08		-4 271,08
Siirrot erien välillä (+/-)		15,17		
Kertyneet sumu-poistot ja arvonalennukset 1.1. (-)	-94 865,38	-52 136,86	-86 788,22	-44 850,53
Kauden poistot (-)	-50 652,04	-42 726,52	-49 991,92	-41 937,69
Muut pitkävaikutteliset menot	97 316,29	147 798,18	94 406,06	144 397,98
Muut pitkävaikutteliset menot	100 430,63	147 798,18	94 406,06	144 397,98
Ennakkomaksut aineettomista hyödykkeistä				
Hankintameno 1.1. (+)	14 250,83	3 096,88		
Lisäykset (investoinnit) (+)	3 344,42	14 250,83		
Siirrot erien välillä (+/-)	-14 250,83	-3 096,88		
Ennakkomaksut aineettomista hyödykkeistä	3 344,42	14 250,83		
Keskeneräiset aineettomat hyödykkeet				
Lisäykset (investoinnit) (+)	511,14			
Keskeneräiset aineettomat hyödykkeet	511,14			
Ennakkomaksut	3 855,55	14 250,83		
Aineettomat hyödykkeet	355 920,14	474 065,51	320 838,08	444 383,53
AINEELLISET HYÖDYKKEET				
Maa- ja vesialueet				
Hankintameno 1.1. (+)	4 854 054,67	4 587 152,37	4 767 783,49	4 500 833,57
Lisäykset (investoinnit) (+)	46 340,00	570 821,32	46 340,00	570 821,32
Vähennykset (-)	-19 653,10	-303 920,17	-19 653,10	-303 871,40
Siirrot erien välillä (+/-)		1,15		
Maa- ja vesialueet	4 880 741,57	4 854 054,67	4 794 470,39	4 767 783,49
Maa- ja vesialueiden arvonorotukset				
Ei-palautuskelpoiset liittymismaksut				
Hankintameno 1.1. (+)	465,66	465,66		
Ei-palautuskelpoiset liittymismaksut	465,66	465,66		
Maa- ja vesialueet erillisy				
Kiinteistöjen liittymismaksut	465,66	465,66	0,00	0,00
Muut maa- ja vesialueet	4 880 741,57	4 854 054,67	4 794 470,39	4 767 783,49
Maa- ja vesialueet yhteensä ilman arvonorotuksia	4 881 207,23	4 854 520,33	4 794 470,39	4 767 783,49
Arvonorotukset	0,00	0,00	0,00	0,00
Maa- ja vesialueet	4 881 207,23	4 854 520,33	4 794 470,39	4 767 783,49
Rakennukset				
Hankintameno 1.1. (+)	19 305 099,05	18 872 437,25	17 215 138,26	16 945 085,91

TASEEN LIITETIEDOT

Pyhtää-konserni

	Konserni		Kunta	
	2015	2014	2015	2014
Lisäykset (investoinnit) (+)	706 870,11	363 730,13	668 086,79	270 052,35
Rahoitusosuudet tilikaudella	-285,40	-3 355,95		
Lisäykset sisäiset (+)	360,28			
Vähennykset (-)	-87 895,23	-377,75	-87 665,13	
Siirrot erien välillä (+/-)	5 660,41	72 665,37		
Kertyneet sumu-poistot ja arvonalennukset 1.1. (-)	-7 334 477,82	-6 718 865,35	-6 557 535,81	-6 062 585,29
Vähennysten kertyneet poistot (+)	82 371,10		82 371,10	
Kauden poistot (-)	-607 793,75	-611 636,72	-492 561,69	-494 950,52
Arvonalennukset (-) ja arvonalennusten palautukset (+)	-27 158,71	-3 975,75		
Rakennukset	12 042 750,02	11 970 621,22	10 827 833,52	10 657 602,45
Rakennukset	12 042 750,02	11 970 621,22	10 827 833,52	10 657 602,45
Kilinteät rakenteet ja laitteet				
Hankintameno 1.1. (+)	10 259 615,28	9 374 977,95	10 160 067,32	9 293 251,15
Lisäykset (investoinnit) (+)	779 059,21	1 239 679,61	765 558,02	1 223 250,21
Rahoitusosuudet tilikaudella		-240 006,64		-240 006,64
Vähennykset (-)		-116 427,40		-116 427,40
Siirrot erien välillä (+/-)	249 487,29	1 391,76	249 225,72	
Kertyneet sumu-poistot ja arvonalennukset 1.1. (-)	-5 767 459,46	-5 198 927,08	-5 712 907,78	-5 148 855,86
Kauden poistot (-)	-626 193,59	-568 532,37	-620 872,71	-564 051,92
Kilinteät rakenteet ja laitteet	4 894 508,74	4 492 155,82	4 841 070,57	4 447 159,54
Koneet ja kalusto				
Hankintameno 1.1. (+)	1 712 584,06	1 637 809,00	1 393 168,61	1 343 891,94
Kuntayhtymäosuuksien lisäykset (+)	0,22	0,28		
Lisäykset (investoinnit) (+)	200 958,91	72 702,42	132 987,43	49 276,67
Rahoitusosuudet tilikaudella	-473,60	-335,72		
Vähennykset (-)	-242 571,34	-19,10	-234 299,75	
Siirrot erien välillä (+/-)	65,37	2 427,18		
Kertyneet sumu-poistot ja arvonalennukset 1.1. (-)	-1 364 817,30	-1 204 246,57	-1 189 844,14	-1 081 200,27
Kuntayhtymäosuuksien lisäysten kertyneet poistot (-)	-0,17	-0,18		
Vähennysten kertyneet poistot (+)	177 708,74		177 708,74	
Kauden poistot (-)	-135 804,01	-160 570,54	-85 067,39	-108 643,87
Arvonalennukset (-) ja arvonalennusten palautukset (+)	-162,40			
Koneet ja kalusto	347 488,48	347 766,76	194 653,50	203 324,47
Muut aineelliset hyödykkeet				
Muut aineelliset hyödykkeet				
Lisäykset (investoinnit) (+)	91,88			
Kauden poistot (-)	-3,06			
Muut aineelliset hyödykkeet	88,82			
Muut aineelliset hyödykkeet	88,82			
Ennakkomaksut ja keskeneräiset hankinnat				
Ennakkomaksut				
Hankintameno 1.1. (+)	13 306,40	8 429,10		
Lisäykset (investoinnit) (+)	31 346,49	4 877,30		
Ennakkomaksut	44 652,89	13 306,40		
Keskeneräiset hankinnat				
Hankintameno 1.1. (+)	248 721,44	79 508,00	249 225,72	
Lisäykset (investoinnit) (+)	7 650,52	255 980,09		249 225,72
Rahoitusosuudet tilikaudella		-2 568,59		
Vähennykset (-)		-7 697,44		
Siirrot erien välillä (+/-)	-255 573,36	-76 500,63	-249 225,72	
Keskeneräiset hankinnat	798,61	248 721,44	0,00	249 225,72
Ennakkomaksut ja keskeneräiset hankinnat	45 451,50	262 027,64	0,00	249 225,72
Aineelliset hyödykkeet	22 211 494,79	21 927 091,97	20 658 027,98	20 325 095,67
SIJOTUKSET				
Osakkeet ja osuudet				
Osakkeet ja osuudet tytäryhteisöissä				
Lisäykset (investoinnit) (+)	34,03			
Osakkeet ja osuudet tytäryhteisöissä	34,03			
Kuntayhtymäosuudet				
Hankintameno 1.1. (+)	0,00	0,00	2 404 848,96	2 404 848,96
Kuntayhtymäosuudet	0,00	0,00	2 404 848,96	2 404 848,96
Osakkeet ja osuudet osakkuus- ja muissa omistusyhteisöissä				
Osakkuusyhteisöosuudet				
Hankintameno 1.1. (+)	1 883 143,24	1 883 143,24	1 870 000,00	1 870 000,00

TASEEN LIITETIEDOT

Pyhtää-konserni

	Konserni		Kunta	
	2015	2014	2015	2014
Siirrot erien välillä (+/-)	-72,70			
Kertyneet arvonalennukset ja pääomaosuusviennit 1.1. (-)	7 062,78	4 113,75		
Vähennysten ja siirtojen kertyneet arvonalennukset	-2 145,71			
Osuus osakkuusyhteisöjen voitosta- /-tappiosta	-5 324,97	2 949,03		
Kertyneet arvonalennukset ja pääomaosuusviennit kauden lopussa (-)	-407,90	7 062,78		
Osakkuusyhteisöosuudet	1 882 662,64	1 890 206,03	1 870 000,00	1 870 000,00
Muut osakkeet ja osuudet				
Hankintameno 1.1. (+)	179 737,21	195 191,24	175 340,96	190 340,96
Kuntayhtymäosuuksien lisäykset (+)	0,00	0,00		
Lisäykset (investoinnit) (+)	11 591,58		25,00	
Vähennykset (-)		-15 454,03		-15 000,00
Siirrot erien välillä (+/-)	3 345,00			
Arvonalennukset kaudella (-)	-5,82			
Muut osakkeet ja osuudet	194 667,97	179 737,21	175 365,96	175 340,96
Muut osakkeet ja osuudet	194 667,97	179 737,21	175 365,96	175 340,96
Muut lainasaamiset				
Muut lainasaamiset muilta				
Hankintameno 1.1.	1 216 532,70	1 216 532,70	1 216 532,70	1 216 532,70
Lisäykset (+)	1 600,00		1 600,00	
Hankintameno 31.12.	1 218 132,70	1 216 532,70	1 218 132,70	1 216 532,70
Kirjanpitoarvo 31.12.	1 218 132,70	1 216 532,70	1 218 132,70	1 216 532,70
Muut lainasaamiset yhteensä	1 218 132,70	1 216 532,70	1 218 132,70	1 216 532,70
Muut saamiset				
Muut saamiset muilta				
Hankintameno 1.1.	623 161,59	623 161,59	622 462,00	622 462,00
Hankintameno 31.12.	623 161,59	623 161,59	622 462,00	622 462,00
Kirjanpitoarvo 31.12.	623 161,59	623 161,59	622 462,00	622 462,00
Palautuskelpoiset liittymismaksut				
Hankintameno 1.1.	2 566,62	1 914,96		
Lisäykset (+)	258,68	651,66		
Hankintameno 31.12.	2 825,30	2 566,62	0,00	0,00
Kirjanpitoarvo 31.12.	2 825,30	2 566,62	0,00	0,00
Muut saamiset yhteensä	625 986,89	625 728,21	622 462,00	622 462,00
Sijoitukset	3 921 484,24	3 912 204,14	6 290 809,62	6 289 184,62
LYHYTAIKAISET				
Myyntisaamiset jäsenkuntayhtymiltä	23,38	42,78		
Myyntisaamiset osakkuus- ja muilta omistusyhteisöiltä	26,26	28,59		
Myyntisaamiset muilta	1 019 679,31	977 500,41	355 848,92	337 199,12
Myyntisaamiset	1 019 728,95	977 571,77	355 848,92	337 199,12
Lainasaamiset muilta	6,09			
Lainasaamiset	6,09			
Muut saamiset	281 547,54	306 468,63	197 421,88	230 760,90
Muut saamiset	281 547,54	306 468,63	197 421,88	230 760,90
Siirtosaamiset				
Muut siirtosaamiset jäsenkuntayhtymiltä		160 361,79		165 321,43
Muut siirtosaamiset muilta	313 166,62	416 161,36	261 676,00	340 268,94
Muut siirtosaamiset	313 166,62	576 523,15	261 676,00	505 590,37
Siirtosaamiset	313 166,62	576 523,15	261 676,00	505 590,37
Lyhytaikaiset saamiset	1 614 449,19	1 860 563,55	814 946,80	1 073 550,39
Saamiset	1 614 449,19	1 860 563,55	814 946,80	1 073 550,39
SIIRTOSAAMISIIN SISÄLTYVÄT OLENNAISET ERÄT				
Verosaamiset	4 637,79			
Jaksotetut henkilöstökulut	10 468,19	8 030,32		
Ennakkomenot	4 166,05	4 442,49		
Kelan korvaus työterveyshuollosta	45 423,00	70 475,79	30 000,00	40 000,00
Kuntalaskutus		189 321,45		165 321,45
Osaakekaupat (la)		3 171,68		
EU tuet ja avustukset		459,34		
Valtionosuudet/investointituet	81 311,00	240 006,64	81 311,00	240 006,64

TASEEN LIITETIEDOT

Pyhtää-konserni

	Konserni		Kunta	
	2015	2014	2015	2014
Muut siirtosaamiset (tulojäämät)	167 160,59	60 615,44	150 365,00	60 262,28
Muihin siirtosaamisiin sisältyvät olennaiset erät	313 166,62	576 523,15	261 676,00	505 590,37
Siirtyvät korot	0,00	0,00	0,00	0,00
Siirtosaamiset (sis. siirtyvät korot)	313 166,62	576 523,15	261 676,00	505 590,37
RAHOITUSARVOPAPEREIDEN KIRJA- JA MARKKINA-ARVOJEN EROTUS				
Osakkeiden ja osuuksien markkina-arvo	35,44			
Osakkeet ja osuudet kirja- ja markkina-arvon erotus	35,44	0,00	0,00	0,00
Muut arvopaperit	0,13	0,13		
Muut arvopaperit kirja- ja markkina-arvon erotus	-0,13	-0,13	0,00	0,00
ELATUSTUEN TAKAUTUMISSAATAVAT				
Elatustukisaamiset 1.1.	0,00	6 930,00	0,00	6 930,00
Vähennykset (-)		-6 930,00		-6 930,00
HUOLLETTAVIEN VARAT JA PÄÄOMAT				
Huollettavien varat ja pääomat	993,59			

TASEEN LIITETIEDOT

Pyhtää-konserni

Konserni

2015

2014

TASEEN VASTATTAVAA KOSKEVAT LIITETIEDOT

OMAN PÄÄOMAN ERIEN MUUTOKSET

Peruspääoma		
Peruspääoma 1.1.	8 395 370,54	8 395 370,54
Peruspääoma kuntayhtymäosuuksien lisäykset	0,00	0,00
Peruspääoma vähennykset		0,00
Peruspääoma siirrot erien välillä		
Peruspääoma	8 395 370,54	8 395 370,54
Arvonkorotusraho		
Arvonkorotusraho 1.1.	22 433,75	22 433,75
Arvonkorotusraho	22 433,75	22 433,75
Muut omat rahastot		
Vararahasto		
Vararahasto 1.1.	1 809,18	1 809,18
Vararahasto siirrot erien välillä		
Vararahasto	1 809,18	1 809,18
Rahastopääomat		
Rahastopääomat 1.1.	139,56	139,56
Rahastopääomat kuntayhtymäosuuksien lisäykset	0,00	0,00
Rahastopääomat yritysmyynnit		
Rahastopääomat	139,56	139,56
Rahastopääomat, as.koht.1		
Rahastopääomat, muut omat rahastot		
Muut omat rahastot	1 948,74	1 948,74
Edellisten tilikausien ylijäämä (alijäämä) muutos		
Edellisten tilikausien ylijäämä (alijäämä) 1.1.	2 316 311,96	2 666 515,51
Kuntayhtymäosuuksien lisäykset	0,00	0,00
Yritysmyynnit		
Edellisten tilikausien ylijäämä (alijäämä) muutos	745,99	0,00
Siirrot		0,00
As.koht. muutokset 1	-932,49	
Edellisten tilikausien ylijäämä (alijäämä)	2 316 125,46	2 666 515,51
Tilikauden ylijäämä (alijäämä)	-854 748,21	-350 203,55
<hr/>		
OMA PÄÄOMA	9 881 130,27	10 736 064,98

VELAT, JOTKA ERÄÄNTYVÄT MYÖH. KUIN 5 V. KULUTTUA

Lainat rahoitus- ja vakuutuslaitoksilta	880 449,39	228 425,14
Lainat julkisyhteisöiltä	3 604,14	3 645,66
Lainat muilta luotonantajilta		216 666,57
Velat, jotka erääntyvät myöh. kuin 5 v. kuluttua	884 053,53	448 737,37

ERITTELY OLENNAISISTA PAKOLLISIIN VARAUSSIIN MERKITYISTÄ ERISTÄ

Muut pakolliset varaukset		
Potilasvahinkovastuuvaraus	314 788,11	258 548,61
Muut pakolliset varaukset	0,00	0,00
Muut pakolliset varaukset	314 788,11	258 548,61
PAKOLLISET VARAUKSET	314 788,11	258 548,61

ERITTELY PITKÄ- JA LYHYTAIKAISISTA VELOISTA

PITKÄAIKAISET VELAT		
Lainat rahoitus- ja vakuutuslaitoksilta	3 075 695,26	2 682 939,13
Lainat julkisyhteisöiltä	3 751,68	3 777,53
Saadut ennakot muilta	59 943,00	107 189,90
Saadut ennakot	59 943,00	107 189,90
Pitkäaikainen vieras pääoma	3 139 389,94	2 793 906,56

LYHYTAIKAISET VELAT		
Lainat rahoitus- ja vakuutuslaitoksilta	11 533 845,26	10 119 112,36
Lainat julkisyhteisöiltä	25,85	25,85
Lainat muilta luotonantajilta		83 438,48
Saadut ennakot muilta	3 442,15	2 636,07
Saadut ennakot	3 442,15	2 636,07
Ostovelat jäsenkuntayhtymille	24 016,20	633 689,78
Ostovelat osakkuus- ja muille omistusyhteisöille	10 653,41	12 902,61
Ostovelat muille	2 065 636,70	1 858 756,55
Ostovelat	2 100 306,31	2 505 348,94
Muut velat muille	420 941,66	514 529,89
Muut velat	420 941,66	514 529,89
Siirtovelat		
Siirtyvät korot muille	16 060,09	20 944,32
Siirtyvät korot	16 060,09	20 944,32
Muut siirtovelat jäsenkuntayhtymille		57,60
Muut siirtovelat muille	1 457 486,33	1 899 672,70
Muut siirtovelat	1 457 486,33	1 899 730,30
Siirtovelat	1 473 546,42	1 920 674,61
Lyhytalkainen vieras pääoma	15 533 799,60	15 147 455,74
VIERAS PÄÄOMA	16 673 189,54	17 941 362,30
MAKSUVALMIUDEN KANNALTA MERKITTÄVÄ SEKKILIMIITTI		
Luotollisen sekkitiilin limiitti	1 120 000,00	1 120 000,00
SIIRTOVELKoihin sisältyvät olennaiset erät		
Jaksotetut henkilöstökulut	879 111,05	1 020 611,39
Potilasvakuutus	46 999,20	44 160,00
Tuloennakot	8 400,55	8 421,07
Korkojaksotukset		168,63
Muihin siirtovelkoihin sisältyvät olennaiset erät	17 083,35	294 918,52
Lomapalkkavaraus	495 888,44	523 000,76
Muut siirtovelat (menojäämät)	10 003,74	8 449,94
Muihin siirtovelkoihin sisältyvät olennaiset erät	1 457 486,33	1 899 730,30
Siirtyvät korot	16 060,09	20 944,32
Siirtovelat (sis. siirtyvät korot)	1 473 546,42	1 920 674,62

Investointien erittelyt, pysyvien vastaavien hyödykkeet

1.1.2015-31.12.2015

	Alkuperäiset omaisuudet	Siirtokorjaukset	Varaus muutokset	Vähennys- arvot	Käyttö- arvo	Maan- arvo	Siirtokorjaukset	Talou- sienon arvo
Tasearvo 1.1.	1 125 609,38	0,00	4 767 783,49	17 215 138,26	10 160 067,32	1 393 168,61	249 225,72	35 142 178,98
Lisäykset	4 723,70		46 340,00	668 086,79	765 558,03	132 897,43	-249 225,72	1 368 470,23
Raholliset osuudet								0,00
Vähennykset (tasearvo)			-19 653,10	-87 665,13		-234 299,75		-341 617,98
Siirrot erien välillä					249 225,72			249 225,72
Poistot 1.1.	-325 623,83	-86 788,22	-6 557 535,81	-5 712 907,78	-1 189 844,14			-14 372 699,78
Väh ja siirtojen kert. Poistot	-78 277,23	-49 991,92	82 371,10	-492 561,69	-620 872,72	-85 067,39		-1 326 770,95
Tasearvo 31.12.	1 226 432,02	0,00	4 814 470,39	10 827 633,52	9 539 194,60	1 528 166,01	0,00	20 974 665,06
Myyntivoitot			65056,03	92696,34		90999,63		248 742,00
Myyntilappiot								0

Investointien erittelyt, pysyvien vastaavien sijoitukset

	Tuotto osuudet	Kunta- vähennys- osuudet	Osake- omistuksen osuudet	Muut osuudet	Vastuu- osuudet	Maan- arvo	Siirtokorjaukset	Talou- sienon arvo
Tasearvo 1.1.		2 404 848,96	1 870 000,00	175 340,96	4 450 189,92			1 838 984,70
Lisäykset				25,00				1 600,00
Vähennykset, tasearvo					0,00			0,00
Tasearvo 31.12.		2 404 848,96	1 870 000,00	175 365,96	4 450 189,92			1 840 584,70
Myyntivoitot					0,00			
Myyntilappiot					0,00			

OMISTUKSET MUJISSA YHTEISÖISSÄ

12/2015

Nimi	Kotipaikka	Kunnan omistusosuus %	Konsernin omistusosuus %	Äänivallan osuus %	Konsernin osuus omasta pääomasta (€)	Konsernin osuus vieraasta pääomasta (€)	Konsernin osuus tiikauden tuloksesta (€)
Pyhtään kunta		0	100	0	10 032 989,58	17 319 891,60	-1 086 572,84
Kuntayhtymät							
Carea	Kotka	3	3	3,4	1 218 524,89	1 232 408,11	222 646,69
Kärkulla Samkommun	Kirjala	0,29	0,29	0,29	31 693,35	51 731,71	2 888,39
Kymenlaakson liitto	Kotka	2,87429	2,926097	2,87429	16 501,08	11 290,30	4 359,77
Kotkan-Haminan seudun kky	Kotka	0,3403	0,3403	0,3403	107 070,33	58 407,31	1 714,81
Eliminointiyksikkö		0	100	0	0,00	0,00	0,00

VASTUUSITOUMUKSET	Takausmäärä lainaottohetki	Tasearvo 31.12.2014	Tasearvo 31.12.2015
Ki Oy Pyhtään Henrikintie Valtiokonttori 12070000122210	259 009,41	212 387,68	0,00
Pyhtään Vanhustenhuoltoyhdistys			
Kuntarahoitus Oyj 12689/07	151 000,00	15 492,00	14 848,00
Kuntarahoitus Oyj 12757/07	780 000,00	599 162,00	592 286,00
Handelsbanken	260 000,00		251 297,04
Kymen Vesi Oy		1 070 739,27	1 333 453,81
Etelä-Elimäen vesiosuuskunta	1 000 000,00	800 000,00	200 000,00
Hevossaaren vesiosuuskunta	475 000,00	0,00	0,00
TAKAUKSET YHTEENSÄ		2 697 780,95	2 391 884,85
Leasingvuokrasopimukset:		2014	2015
Seuraavalla tilikaudella maksettavat		4 220,10	17 198,90
Myöhemmin maksettavat		15 789,57	11 961,92
Yhteensä		20 009,67	29 160,82
Kuntien takauskeskus 31.12.		2014	2015
Kunnan osuus takausvastuusta		24 568 949,16	25 532 686,58
Kunnan osuus kattamattomista takausvastuusta		0,00	0,00
Kunnan mahdollista vastuuta kattava osuus rahastosta		18 164,74	16 986,27

HENKILÖSTÖÄ KOSKEVAT LIITETIEDOT

Fyhtää-konserni

	Konserni	Kunta
	12/2015	12/2015
HENKILÖSTÖN LUKUMÄÄRÄ		
Yleishallinto	19,44	13,00
Sosiaali- ja terveystoimi	106,13	53,00
Opetus - ja kulttuuritoimi	92,16	91,00
Yhdyskuntapalvelut	25,00	25,00
Liiketoiminta		
Keskussairaalan vastuualue		
Psykiatrian vastuualue		
Sosiaalipalveluiden vastuualue		
Konsernijohto ja yht. palvelut		
Kymenlaakson sairaala-apteekki		
Kymenlaakson sairaalapalvelut		
Muut palvelut	2,59	
Tytäryhtiöt		
Henkilöstön lukumäärä ryhmiteltynä	245,32	182,00
HENKILÖSTÖKULUT		
<u>Palkat ja palkkiot</u>		
Palkat ja palkkiot	-8 735 650,97	-5 900 855,92
Aktivoidut palkat ja palkkiot	3 557,36	
Palkat ja palkkiot, as.koht. 1		
Palkat ja palkkiot, as.koht.2		
Palkat ja palkkiot	-8 732 093,60	-5 900 855,92
<u>Henkilösivukulut</u>		
<u>Eläkekulut</u>		
Eläkekulut	-2 301 041,23	-1 638 786,25
Aktivoidut eläkekulut	611,86	
Eläkekulut, as.koht. 1		
Eläkekulut, as.koht.2		
Eläkekulut	-2 300 429,37	-1 638 786,25
<u>Muut henkilösivukulut</u>		
Muut henkilösivukulut	-400 071,40	-265 895,79
Aktivoidut sosiaalivakuutusmaksut	197,43	
Muut henkilösivukulut, as.koht.1		
Muut henkilösivukulut, as.koht.2		
Muut henkilösivukulut	-399 873,96	-265 895,79
Henkilöstökorvaukset ja muut henkilöstömenojen korjauserät	69 074,13	
Henkilöstökulut	-11 363 322,80	-7 805 537,96
Henkilöstökuluja aktivoitu käyttöomaisuuteen	4 366,66	0,00
Henkilöstökulut yhteensä	-11 367 689,47	-7 805 537,96

Kunnanjohtajan ja hallituksen allekirjoitus

HA

Kunnanjohtajan ja hallituksen allekirjoitukset:

21.3.2016



Olli Nuuttila
kunnanjohtaja



Sari Tjeder
hallituksen puheenjohtaja



Seija Halme



Kari Huovila



Raul Lehto



Rune Drockila



Jaana Klami



Pirkko Silta



Anne Metsola



Ole Tjeder


Tilinpäätösmerkintä

pk

Olemme antaneet suorittamastamme tilintarkastuksesta tänään
kertomuksen.

20. / 04. 2016

BDO Audiator Oy
JHTT-Yhteisö


Juhani Liski, JHTT
vastuullinen tilintarkastaja